

Муниципальное бюджетное дошкольное образовательное учреждение детский сад «Ивушка»
с.Новое Шигалеево ЖК «Усадьба Царева»
Пестречинского муниципального района Республики Татарстан

СОГЛАСОВАНО:
на педагогическом совете
протокол № 3 28.02.2021



**Отчет о результатах самообследования
Муниципального бюджетного дошкольного образовательного учреждения
детский сад «Ивушка»
Пестречинского муниципального района Республики Татарстан
за 2020 год**

Аналитическая часть

I. Общие сведения об образовательной организации

Наименование образовательной организации	Муниципальное бюджетное дошкольное образовательное учреждение детский сад «Ивушка» Пестречинского муниципального района Республики Татарстан
Руководитель	Валиева Фанзиля Фаниловна
Адрес организации	422788, РТ, Пестречинский район, с.Новое Шигалеево, ул.Ф.Шаляпина, д.2
Телефон, факс	8(843)6729411
Адрес электронной почты	Ivushka-19@mail.ru
Учредитель	Пестречинский исполком РТ
Дата создания	2019
Лицензия	От 02.07.2020 №10530 серия 16 Л 01 №0006730

Муниципальное бюджетное дошкольное образовательное учреждение детский сад «Ивушка» (далее – Детский сад) расположено в жилом комплексе «Усадьба Царево» Здание детского сада построено по типовому проекту. Проектная наполняемость на 160 мест.

Цель деятельности Детского сада – осуществление образовательной деятельности по реализации образовательных программ дошкольного образования. Предметом деятельности Детского сада является формирование общей культуры, развитие физических, интеллектуальных, нравственных, эстетических и личностных качеств, формирование предпосылок учебной деятельности, сохранение и укрепление здоровья воспитанников.

Режим работы Детского сада

Рабочая неделя – пятидневная, с понедельника по пятницу.

Длительность пребывания детей в группах – 10,5 часов. Режим работы групп – с 7:30 до 18:00.

II. Система управления организации

Управление Детским садом осуществляется в соответствии с действующим законодательством и уставом Детского сада.

Управление Детским садом строится на принципах единоначалия и коллегиальности. Коллегиальными органами управления являются: управляющий совет, педагогический совет, общее собрание работников. Единоличным исполнительным органом является руководитель – заведующий.

Органы управления, действующие в Детском саду

Наименование органа	Функции
Заведующий	Контролирует работу и обеспечивает эффективное взаимодействие структурных подразделений организации, утверждает штатное расписание, отчетные документы организации, осуществляет общее руководство Детским садом
Педагогический совет	Осуществляет текущее руководство образовательной деятельностью Детского сада, в том числе рассматривает вопросы: <ul style="list-style-type: none"> – развития образовательных услуг; – регламентации образовательных отношений; – разработки образовательных программ; – выбора учебников, учебных пособий, средств обучения и воспитания; – материально-технического обеспечения образовательного процесса; – аттестации, повышении квалификации педагогических работников; – координации деятельности методических объединений
Общее собрание работников	Реализует право работников участвовать в управлении образовательной организацией, в том числе: <ul style="list-style-type: none"> – участвовать в разработке и принятии коллективного договора, Правил трудового распорядка, изменений и дополнений к ним; – принимать локальные акты, которые регламентируют деятельность образовательной организации и связаны с правами и обязанностями работников; – разрешать конфликтные ситуации между работниками и администрацией образовательной организации; – вносить предложения по корректировке плана мероприятий организации, совершенствованию ее работы и развитию материальной базы

Структура и система управления соответствуют специфике деятельности Детского сада.

III. Оценка образовательной деятельности

Образовательная деятельность в Детском саду организована в соответствии с Федеральным законом от 29.12.2012 № 273-ФЗ «Об образовании в Российской Федерации», ФГОС дошкольного образования, СанПиН 2.4.1.3049-13 «Санитарно-эпидемиологические требования к устройству, содержанию и организации режима работы дошкольных образовательных организаций».

Образовательная деятельность ведется на основании утвержденной основной образовательной программы дошкольного образования, которая составлена в соответствии с ФГОС дошкольного образования, с учетом примерной образовательной программы дошкольного образования, санитарно-эпидемиологическими правилами и нормативами, с учетом недельной нагрузки.

Детский сад посещают 240 воспитанников в возрасте от 3 до 7 лет. В Детском саду сформировано 8 групп общеразвивающей направленности.

- 1 младшие группы- 30 детей;
- 2 средние группы – 60 детей;
- 2 старшие группы – 60 ребенка;
- 3 подготовительная к школе группы – 90 детей;

Воспитательская работа строится с учетом индивидуальных особенностей детей, с использованием разнообразных форм и методов, в тесной взаимосвязи воспитателей, специалистов и родителей. Детям из неполных семей уделяется большее внимание в первые месяцы после зачисления в детский сад.

Дополнительное образование.

Всего получили дополнительные услуги 200 детей.

1. Кружок «ФУТБОЛ»

Возрастная категория: 3-7 лет. Цена: 2400 р.

Руководитель: Грибков Дмитрий Викторович

2. Кружок «Логопедия»

Возрастная категория: 5-7 лет. Цена: 800 р

Руководитель: Салахиева Илюза Рамилевна

3. Кружок «Шахматы»

Возрастная категория: 5-7 лет. Цена: 1200 р

Руководитель: Галлямов Айнура Фанильевич

4. Кружок «Татарский язык»

Возрастная категория: 3-7 лет. Цена: 600 р

Руководитель: Гатина Люция Юльдамовна

5. Кружок «Английский язык»

Возрастная категория: 3-7 лет. Цена: 1600 р

Руководитель: Зарипова Лейсан Рашитовна

6. Кружок «Подготовка к школе»

Возрастная категория: 6-7 лет. Цена: 600 р

Руководитель: Мустафина Гульгена Илсуровна

7. Кружок «Математика»

Возрастная категория: 6-7 лет. Цена: 800 р

Руководитель: Гатина Люция Юльдамовна

8. Кружок «Пластилинография»

Возрастная категория: 3-4 года. Цена: 400 р

Руководитель: Гарифзянова Гульчачак Раисовна

9. Кружок «Говорушки»

Возрастная категория: 3-4 года. Цена: 400 р

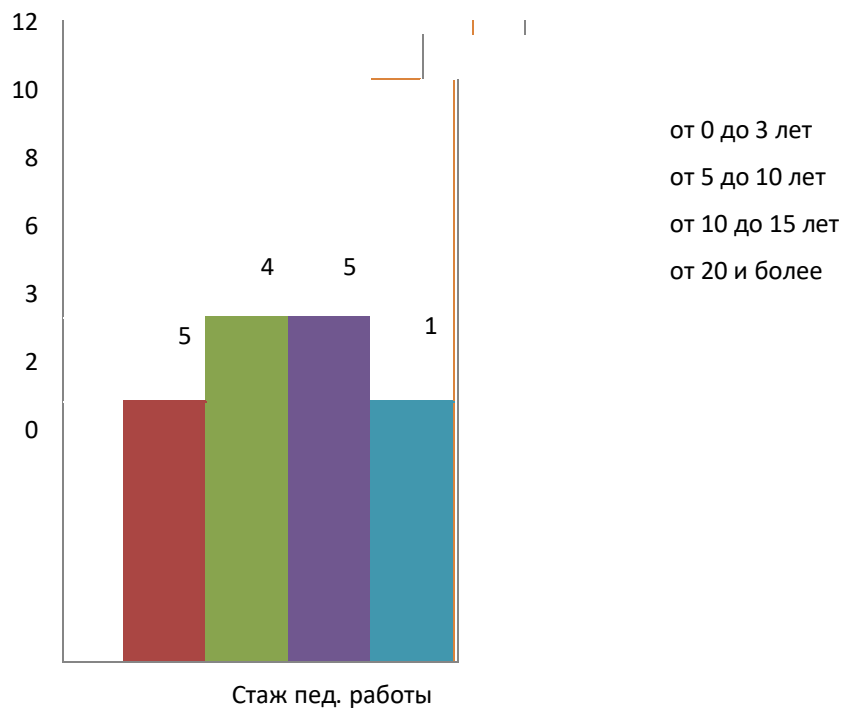
Руководитель: Гарифзянова Гульчачак Раисовна

IV. Оценка кадрового обеспечения

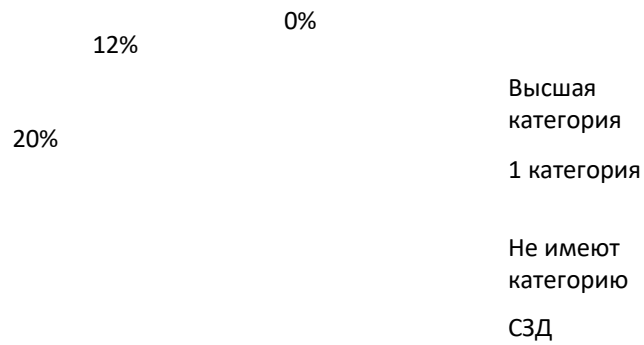
Детский сад укомплектован педагогами на 100 процентов согласно штатному расписанию. Всего работают 15 педагогов. Соотношение воспитанников, приходящихся на 1 взрослого:

- воспитанник/педагоги – 240/15;
- воспитанники/все сотрудники – 240/15

Диаграмма с характеристиками кадрового состава детского сада



Категорийный уровень



Педагоги постоянно повышают свой профессиональный уровень, эффективно участвуют в работе методических объединений, знакомятся с опытом работы своих коллег и других дошкольных учреждений, а также саморазвиваются. Все это в комплексе дает хороший результат в организации педагогической деятельности и улучшении качества образования и воспитания дошкольников.

V. Оценка материально-технической базы

В Детском саду сформирована материально-техническая база для реализации образовательных программ, жизнеобеспечения и развития детей. В Детском саду оборудованы помещения:

- групповые помещения – 8;
- кабинет заведующего – 1;
- методический кабинет – 1;
- кабинет по изучению языкам-1;
- кабинет ПДД-0;
- кабинет психолога-1;
- кабинет логопеда-1;
- музыкальный зал – 1;
- физкультурный зал – 1;
- пищеблок – 1;
- прачечная – 1;
- медицинский кабинет – 1;

РППС в ДОУ обеспечивает:

- реализацию общеобразовательной программы ДОУ в различных организационных моделях и формах,
- соответствие материально-технических и медико-социальных условий пребывания детей в ДОУ, - возрастным возможностям детей, трансформацию в зависимости от образовательной ситуации, интересов и возможностей детей,
- возможность использовать различные игрушки, оборудование и прочие материалы в разных видах детской активности,
- вариативно использовать различное пространство (помещения) и материалы для стимулирования развития детей,
- наличие свободного доступа детей непосредственно в организованном пространстве к игрушкам, материалам, пособиям и техническим средствам среды,
- соответствие всех компонентов РППС требованиям безопасности и надежности при использовании согласно действующим СанПиН.

Таким образом, можно сделать вывод, что РППС в ДОУ соответствует основным

требованиям, но необходимо продолжить работу по оснащению в соответствии с рекомендацией и реализуемой программой.

В группах и ДОУ в целом имеются различные пространства для игры, конструирования, разнообразные материалы, игры, игрушки и оборудование, обеспечивающий свободный выбор детей, стимулирующий игровую, двигательную, познавательную и исследовательскую активность воспитанников, тем самым педагогами реализуется принцип вариативности среды.

Но, вместе с этим требуется пополнение и обогащение материалами и атрибутами к различным играм, соответственно требований ФГОС ДО.

Материально-техническое состояние Детского сада и территории соответствует действующим санитарно-эпидемиологическим требованиям к устройству, содержанию и организации режима работы в дошкольных организациях, правилам пожарной безопасности, требованиям охраны труда.

Результаты анализа показателей деятельности организации

Данные приведены по состоянию на 31.12.2019.

1.Образовательная деятельность	единица измерения
1.1 Общая численность воспитанников, осваивающих образовательную программу дошкольного образования, в том числе:	240
1.1.1 В режиме полного дня (10.5 часов)	240
1.1.2 В режиме кратковременного пребывания (3-5 часов)	0
1.1.3 В семейной дошкольной группе	0
1.1.4 В форме семейного образования с психолого-педагогическим сопровождением на базе дошкольной образовательной организации	0
1.2 Общая численность воспитанников в возрасте до 3 лет	0
1.3. Общая численность воспитанников в возрасте от 3 до 8 лет	240
1.4. Численность/удаленный вес численности воспитанников в общей численности воспитанников, получающие услуги присмотра и ухода:	240/100%
1.4.1 В режиме полного дня (8-12 часов)	240/100%
1.4.2 В режиме продленного дня (12-14 часов)	0/0%
1.4.3 В режиме круглосуточного пребывания	0/0%
1.5. Численность/удаленный вес численности воспитанников с ограниченными возможностями здоровья, получающие услуги:	4/4%
1.5.1 По коррекции недостатков в физическом и психическом развитии	4/1%
1.5.2 По освоению образовательной программы дошкольного образования	0/0%
1.5.3 По присмотру и уходу	0/0%
1.6 Средний показатель пропущенных дней по болезни	4,3
По прочим причинам	91,4
1.7 Общая численность педагогических работников ,в том числе:	15
1.7.1 Численность/удаленный вес численности педагогических работников, имеющих высшее образование	12/80%
1.7.2 Численность/удаленный вес численности педагогических работников имеющих высшее образование педагогической направленности (профиля)	9/60%
1.7.3 Численность/удаленный вес численности педагогических работников, имеющих среднее профессиональное образование	4/27%
1.7.4 Численность/удаленный вес численности пед. работников имеющих среднее проф. образование педагогической направленности (профиля)	4/ 27%

1.8 Численность/удаленный вес численности работников которым по результатам аттестации присвоена квалификационная категория, в общей численности пед. работников, в том числе:	2/13%
1.8.1 Высшая	0
1.8.2 Первая	2/ 13%
1.9 Численность/уделенный вес численности пед. работников, пед. стаж которых составляет:	
1.9.1 До 5 лет	5/ 33%
1.9.2 свыше 30 лет	0 / 4%
1.10 Численность/уделенный вес численности пед. работников в общей численности пед. работников в возрасте до 30 лет	3/0%
1.11 Численность/удаленный вес численности пед. работников возрасте от 55 лет	0/0%
1.12 Численность/удаленный вес численности пед. и административно-хозяйственных работников, прошедшие за 5 лет повышение квалификации/ проф. подготовку по профилю пед. деятельности или иной осуществляемой в ОО деятельности. (федеральных гос. образовательных стандартов)	0/0%
1.14 Соотношение «педагогический работник/воспитанник» В ДОО	15/240
1.15 Наличие в ОО следующих педагогических работников:	
1.15.1 Музыкального руководителя	1
1.15.2 Инструктора по ФК	0
1.15.3 Учителя-логопеда	1
1.15.4 Логопеда	0
1.15.5.Учителя-дифектолога	0
1.15.6 Педагога-психолога	1
2. Инфраструктура	
2.1 Общая площадь помещений, в которых осуществляется образовательная деятельность, в расчете на одного воспитанника	7492,70/10
2.2 Площадь помещений для организации дополнительных видов деятельности воспитанников	267,4
2.3 Наличие физкультурного зала	да
2.4 Наличие музыкального зала	да
2.5 Наличие прогулочных площадок, обеспечивающих физическую активность и разнообразную игровую деятельность воспитанников на прогулке	да

Анализ показателей указывает на то, что Детский сад имеет достаточную инфраструктуру, которая соответствует требованиям СанПиН 2.4.1.3049-13 «Санитарно-эпидемиологические требования к устройству, содержанию и организации режима работы дошкольных образовательных организаций» и позволяет реализовывать образовательные программы в полном объеме в соответствии с ФГОС ДО.

Детский сад укомплектован достаточным количеством педагогических и иных работников, которые имеют высокую квалификацию и регулярно проходят повышение квалификации, что обеспечивает результативность образовательной деятельности.