

Срок действия паспорта
до « 20 » 10 2022 года

«Для служебного пользования»

Экз. № _____

УТВЕРЖДАЮ

Начальник управления образования
Исполнительного комитета
муниципального образования город
Набережные Челны


(подпись) Р.Н.Хузин
(Ф.И.О.)
« 20 » 2022 г.

СОГЛАСОВАНО

Заместитель начальника Управления –
начальник Службы УФСБ РФ по РТ в
городе Набережные Челны
полковник


(подпись) В.В.Карягин
(Ф.И.О.)
« 20 » 2022 г.

СОГЛАСОВАНО

Начальник ОВО по городу
Набережные Челны филиала ФТКУ
«УВО ВНГ России по РТ»
подполковник полиции


(подпись) В.В. Лупоок
(Ф.И.О.)
2022 г.

СОГЛАСОВАНО

Начальник ОНД и ПР по МО г.
Набережные Челны УНД и ПРГУ
МЧС России по РТ
майор внутренней службы


(подпись) Р.С. Устимов
(Ф.И.О.)
« 20 » 2022 г.

ПАСПОРТ БЕЗОПАСНОСТИ

муниципального автономного дошкольного образовательного учреждения города
Набережные Челны

«Детский сад комбинированного вида №29 «Березка»

г. НАБЕРЕЖНЫЕ ЧЕЛНЫ

2022 г.

I. Общие сведения об объекте (территории)

Исполнительный комитет муниципального образования города Набережные Челны, 423805, пр.Х.Туфана, д.23, тел. (8552)30-55-42, электронная почта press-sluzhba@mail.ru

(наименование вышестоящей организации по принадлежности, наименование, адрес, телефон, факс,

адрес электронной почты органа (организации), являющегося правообладателем объекта (территории)

423827, Республика Татарстан, г. Набережные Челны, пр. Сююмбике, дом 57

тел./факс (8552)52-59-92, тел. 52-16-10, электронная почта sad029@mail.ru

(адрес объекта (территории), телефон, факс, электронная почта)

дошкольная образовательная деятельность

(основной вид деятельности органа (организации), являющегося правообладателем объекта (территории)

3 категория

(категория опасности объекта (территории)

общая площадь территории – 12126,00 м².,

протяженность периметра – 478,55 м.

(общая площадь объекта (территории), кв. метров, протяженность периметра, метров)

серия 16-АК №476187 от 27.02.12 г., серия 16-АК № 476193 от 27.02.12 г.

(свидетельство о государственной регистрации права на пользование земельным участком и свидетельство о праве пользования объектом недвижимости, номер и дата их выдачи)

Заведующий Сиафетдинова Ираида Геннадьевна

телефон (8552) 52-16-10, факс 52-59-92, электронная почта sad029@mail.ru

(ф.и.о. должностного лица, осуществляющего непосредственное руководство деятельностью работников

на объекте (территории), служебный (мобильный) телефон, факс, электронная почта)

Салахов Фарид Шавкатович

тел. (8552) 30-54-42, электронная почта press-sluzhba@mail.ru

(ф.и.о. руководителя органа (организации), являющегося правообладателем объекта (территории), служебный (мобильный) телефон, электронная почта)

II. Сведения о работниках объекта (территории), обучающихся и иных лицах, находящихся на объекте (территории)

1. Режим работы объекта (территории)

начало рабочего дня - 06.00, окончание рабочего дня - 18.00

Продолжительность – 12 часов

(продолжительность, начало (окончание) рабочего дня)

2. Общее количество работников объекта (территории)

54

(человек)

3. Среднее количество находящихся на объекте (территории) в течение дня работников, обучающихся и иных лиц, в том числе арендаторов, лиц, осуществляющих безвозмездное пользование имуществом, находящимся на объекте (территории), сотрудников охранных организаций 480 (человек)

4. Среднее количество находящихся на объекте (территории) вне рабочее время, ночью, в выходные и праздничные дни работников, обучающихся и иных лиц, в том числе арендаторов, лиц, осуществляющих безвозмездное пользование имуществом, находящимся на объекте (территории), сотрудников охранных организаций 1

(человек)

5. Сведения об арендаторах, иных лицах (организациях), осуществляющих безвозмездное пользование имуществом, находящимся на объекте (территории)

ИП Ахтямова Алсу Атласовна театр «Алина» 2 чел. / ИП Кондратов Андрей Юрьевич театр «7 морей» 2 чел., муз. зал общ. S 112.4

Полное и сокращенное наименование организации, основной вид деятельности, общее количество работников, расположение рабочих мест на объекте (территории), занимаемая площадь (кв. метров), режим работы, ф.и.о., номера телефонов (служебного, мобильного) руководителя организации, срок действия аренды и (или) иные условия нахождения (размещения) на объекте (территории)

III. Сведения о критических элементах объекта (территории)

1. Перечень критических элементов объекта (территории) (при наличии)

№ п/п	Наименование	Количество работников, обучающихся и иных лиц, находящихся на элементе, человек	Общая площадь, кв. метров	Характер террористической угрозы	Характер возможных последствий
1.	Электрощитовая	1	7,7	размещение ВУ	нарушение электроснабжения, частичное обрушение здания
2.	Теплопункт	1	28,3	размещение ВУ	Нарушение электроснабжения, частичное обрушение здания

2. Возможные места и способы проникновения террористов на объект (территорию)
главный вход, эвакуационные выходы, окна первого этажа.

3. Наиболее вероятные средства поражения, которые могут применить террористы при совершении террористического акта
стрелковое и холодное оружие, химическое оружие, взрывные устройства.

IV. Прогноз последствий в результате совершения на объекте (территории) террористического акта

1. Предполагаемые модели действий нарушителей.

захват заложников, применение химического оружия, размещение ВУ.

(краткое описание основных угроз совершения террористического акта на объекте (территории), возможность размещения на объекте (территории) взрывных устройств, захват заложников из числа работников, обучающихся и иных лиц, находящихся на объекте (территории), наличие рисков химического, биологического и радиационного заражения (загрязнения))

2. Вероятные последствия совершения террористического акта на объекте (территории)

При применении взрывных устройств возможна гибель людей, частичное разрушение конструкций здания, вывод из строя тепло - электроснабжения. При этом площадь разрушения зависит от мощности взрывного заряда. При применении химического оружия возможна гибель людей.

(площадь возможной зоны разрушения (заражения) в случае совершения террористического акта,

кв. метров, иные ситуации в результате совершения террористического акта)

V. Оценка социально-экономических последствий совершения террористического акта на объекте (территории)

№ п/п	Возможные людские потери, человек	Возможные нарушения инфраструктуры
	480	Полное нарушение электро-теплоснабжения, полное или частичное разрушение конструкций здания

VI. Силы и средства, привлекаемые для обеспечения антитеррористической защищенности объекта (территории)

(тип установленного оборудования)

г) физическая охрана объекта (территории) охрана объекта осуществляется ООО ЧОП «Флагман», сторожем (вахтером) и сторожем. С 6.00 часов до 18.00 часов охрану осуществляет ЧОП, сторож вахтер, с 18.00 часов до 06.00 часов охрану осуществляет сторож. Сотрудники осуществляют охрану объекта путем пешего патрулирования территории. Пропускной режим организован.

3. Наличие систем противопожарной защиты и первичных средств пожаротушения объекта (территории):

а) наличие автоматической пожарной сигнализации
имеется

б) наличие системы внутреннего противопожарного водопровода
11 пожарных кранов;
(характеристика)

в) наличие автоматической системы пожаротушения
не имеется.
(тип, марка)

г) наличие системы оповещения и управления эвакуацией при пожаре
нет
(тип, марка)

д) наличие первичных средств пожаротушения (огнетушителей)
огнетушители ОП -2 – 2 шт., ОП-4-12 шт., ОП-5-7 шт., ОП-6 -1шт.,
(характеристика)

VIII. Выводы и рекомендации

Мероприятия по обеспечению антитеррористической защищенности объекта: согласно требованиям к антитеррористической защищенности объектов (территорий). Министерства просвещения Российской Федерации и объектов (территорий), относящихся к сфере деятельности Министерства просвещения Российской Федерации утвержденных постановлением Правительства Российской Федерации от 02.08.2019 г. № 1006 (далее- Требования).

IX. Дополнительная информация с учетом особенностей объекта (территории)

нет

(наличие локальных зон безопасности)

нет

(другие сведения)

- Приложение: 1. План (схема) объекта (территории) с обозначением потенциально опасных участков и критических элементов объекта (территории).
2. План (схема) охраны объекта (территории) с указанием контрольно-пропускных пунктов, постов охраны, инженерно-технических средств охраны.
3. Акт обследования и категорирования объекта (территории).

Руководитель объекта (территории)

Сиафетдинова И.Г.

(подпись)

(инициалы, фамилия)

Паспорт безопасности актуализирован " ___ " _____ 2022 г.

Причина актуализации: _____

Руководитель объекта (территории)

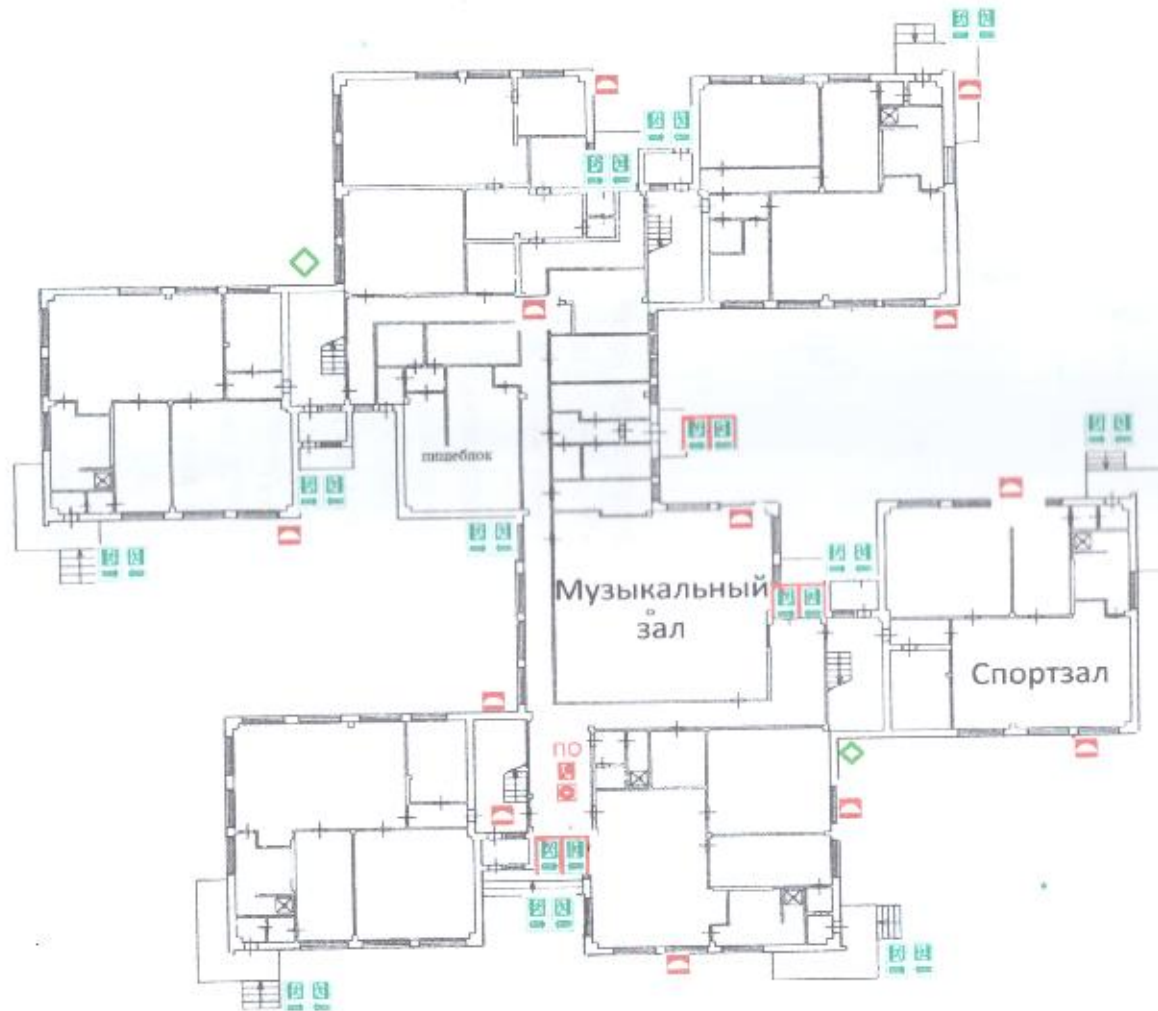
Сиафетдинова И.Г.

(подпись)

(инициалы, фамилия)

План первого этажа





Условные обозначения

- ПО - пункт охраны
- ☎ - телефон
- 📹 - КТС
- 📹 - видеонамеры
- ◇ - вход в подвальное помещение
- ВЫХОД/ВХОД
- 🚪 - запасной выход

Акт
комиссионного обследования и категорирования объекта
Муниципальное автономное дошкольное образовательное учреждение
города Наб. Челны «Детский сад № 29 «Березка»
Исполнительного комитета города Набережные Челны

г. Набережные Челны 26 сентябрь 2022

Комиссия в составе:

Председатель комиссии:
Заведующий МАДОУ
№29 «Березка» Сиафетдинова И.Г.

Члены комиссии:
Зам.зав. по АХЧ МАДОУ №29 «Березка» Г.Р. Зарипова

Сотрудник Службы в г. Набережные Челны
УФСБ РФ по РТ Е.Е. Терентьев

Начальник ПЦО №1
ОВО по г. Набережные Челны -
филиала ФГКУ «УВО ВНГ России
по Республике Татарстан»,
майор полиции Р.Р. Нуриев

Старший инспектор отделения НД и ПР
по Центральному району МО
г.Набережные Челны «Жилой» А.А.Долгов

Проведено обследование объекта Муниципальное автономное дошкольное образовательное учреждение города Набережные Челны «Детский сад № 29 «Березка»,расположенного по адресу: 423811, Республика Татарстан, г. Набережные Челны, пр. Сююмбике 57 (45/11)

Обследование проведено в соответствии с Требованиями к антитеррористической защищенности объектов (территорий) Министерства просвещения Российской Федерации и объектов (территорий), относящихся к сфере деятельности Министерства просвещения Российской Федерации. (Постановление Правительства РФ №1006 от 02.08.2019).

С учетом степени угрозы совершения террористического акта и возможных последствий его совершения установлено, что на территории субъекта Российской Федерации в течение последних 12 месяцев террористические акты не зарегистрированы, при одновременном нахождении сотрудников (работников) и посетителей в рабочее время на объекте (территории), в результате совершения террористического акта, прогнозируемое количество пострадавших составит более 480 человек, прогнозируемый максимальный материальный ущерб по балансовой стоимости на 01.01.2022 г. составляет 43 315 931,91 коп

Раздел 1. Общие сведения об объекте:

Полное наименование: Муниципальное автономное дошкольное образовательное учреждение города Наб. Челны «Детский сад № 29 «Березка»

Сокращенное наименование: МАДОУ №29 «Березка»

Муниципальное автономное дошкольное образовательное учреждение
города Наб. Челны «Детский сад № 29 «Березка»

Год введения в эксплуатацию: 1984 г.
(полное и сокращенное наименования объекта (территории), время введения в эксплуатацию)

Почтовый адрес, телефон, факс, телетайп, мобильная связь: 423827, Республика Татарстан, г.Набережные Челны, пр.Сююмбике, дом 57 (45/11), sad029.@mail.ru, телефоны на городской справке: 52-16-10 (вахта АОН), тел. факс 52-59-92 (бухгалтерия без АОН).
(почтовый адрес, телефон, факс, телетайп, мобильная связь)

Министерство образования Федеральное агентство образования.
Основная сфера деятельности – образование.
(ведомственная принадлежность, основной вид деятельности объекта (территории))

Управление образования и по делам молодежи г. Набережные Челны, 423805, г. Набережные Челны, пр. Х. Туфана, д.23, +7(8552) 30-55-60
(вышестоящая (головная) организация: почтовый адрес, телефон, факс, телетайп)

свидетельство о государственной регистрации права на пользование земельным участком от 27.02.2012г. серия16-АК, свидетельство о праве пользования объектом недвижимости от 27.06.2012 г. Серия 16-АК №476193

(свидетельство о государственной регистрации права на пользование земельным участком и свидетельство о праве пользования объектом недвижимости, номер и дата их выдачи)

Режим работы с 6.00 часов до 18.00 часов
(режим работы объекта (территории))

Общая площадь объекта (территории) -3881,3кв.м
Здания-2999,7м2
(общая площадь объекта (территории), кв. м.)

Протяженность периметра 478,55м
(протяженность периметра объекта (территории), м.)

Категория объекта (территории) –3 категория
(категория объекта (территории))

Заведующий МАДОУ Сиафетдинова Ираида Геннадьевна
«Детский сад № 29 «Березка» телефоны : раб.тел.52-16-10.,
(Ф.И.О. руководителя объекта, служебный, мобильный, домашний телефоны)

Объект расположен в двухэтажном панельном здании. Территория по периметру огорожена металлическим забором высотой 1.5 м. Въездов (выездов) всего два. Первый расположен со стороны дома 45/02 оборудован металлическими распашными воротами, запираются на навесной замок. Второй расположен со стороны дома 45/08, оборудован металлическими распашными воротами, запираются на навесной замок. Центральный вход расположен со стороны ул. Ш. Усманова, доступ осуществляется через один внешний и один внутренний дверной проем. Вход тамбурного типа. Внешний проем оборудован металлической дверью запирается на врезной и электромагнитный замки. Внутренний проем оборудован деревянной дверью, не запирается. Эвакуационных выходов всего 19 расположены в разных частях здания, частично деревянными дверьми, частично металлическими, частично металлопластиковыми дверьми. Двери запираются на врезные замки.

(здания, строения, сооружения, автостоянки, расположенные на объекте(территории))

Раздел 2. Сведения о потенциально опасных объектах, расположенных в непосредственной близости к объекту (территории)
Отсутствуют

Раздел 3. Размещение объекта (территории) по отношению к транспортным коммуникациям

N п/п	Вид транспорта и транспортных коммуникаций	Наименование объекта транспортной коммуникации	Расстояние до транспортных коммуникаций (метров)
1	Автомобильный (магистраль, шоссе, дороги, автовокзалы, автостанции)	МАДОУ «Детский сад № 29 «Березка» расположен на территории центрального муниципального района по адресу г. Набережные Челны, проспект Сююмбике 57. Рядом с проспектом Сююмбике (автобусные сообщения)	150 м.
2	Железнодорожный (железнодорожные пути, вокзалы, станции, платформы, переезды)	Железнодорожная станция «Набережные Челны»	11 км
3	Воздушный (аэропорты, аэровокзалы, военные аэродромы, вертолетные площадки, взлетно-посадочные полосы)	Международный аэропорт «Бегишево»	36 км
4	Водный (морские и речные порты, причалы)	Речной порт	6 км

Раздел 4. Общие сведения о сотрудниках (работниках) и (или) арендаторах объекта (территории)

Персонал объекта – 54 человек

(численность сотрудников (работников) объекта (территории))

Средняя посещаемость – 240 человек, максимальная – 600 человек,
одновременное посещение – 480 человек.

(средняя и максимальная посещаемость объекта (территории), количество одновременно пребывающих людей)

Арендаторов нет.

(сведения об арендаторах объекта (территории))

Раздел 5. Сведения о потенциально опасных участках и (или) критических элементах объекта (территории):

а) запретные или режимные зоны: отсутствуют

б) потенциально опасные участки и критические элементы

N п/п	Наименование потенциально опасного участка или критического элемента	Количество работающих (чел.)	Характер возможной чрезвычайной ситуации
1.	Электрощитовая - 1 помещение	1	Наличие или угроза гибели людей или значительной нарушение условий их жизнедеятельности; причинение экономического ущерба; значительное ухудшение состояния окружающей среды; обрушение строительных конструкций, как в целом, так и частично; распространение пожара на близлежащие объекты
2.	Теплопункт - 1 помещение	1	Наличие или угроза гибели людей или значительной нарушение условий их жизнедеятельности; причинение экономического ущерба; значительное ухудшение

		состояния окружающей среды; обрушение строительных конструкций, как в целом, так и частично; распространение пожара на близлежащие объекты
Музыкальный зал	Более 50	Наличие или угроза гибели людей или значительной нарушение условий их жизнедеятельности; причинение экономического ущерба; значительное ухудшение состояния окружающей среды; обрушение строительных конструкций, как в целом, так и частично; распространение пожара на близлежащие объекты

Раздел 6. Возможные противоправные действия на объекте (территории):

а) Захват и гибель персонала и обучающихся, поджог, подрыв здания вследствие чего локальные разрушения конструкций здания, применение отравляющих химических веществ, вывод из строя коммуникаций.

(описание возможных противоправных действий (совершение взрыва, поджигание иных действий, направленных на причинение вреда жизни и здоровью людей, разрушение объекта (территории) или его части, угроза совершения указанных действий, захват заложников, вывод из строя или несанкционированное вмешательство в работу различных коммуникаций, иные ситуации)

б) Зафиксированных диверсионно-террористических проявлений в отношении МАДОУ «Детский сад № 29 «Березка», города Набережные Челны и близко расположенных объектах нет.

(зафиксированные диверсионно-террористические проявления в отношении объекта (территории) или в районе его расположения, их краткая характеристика)

Раздел 7. Оценка социально-экономических последствий террористического акта на объекте (территории)

N п/п	Террористическая угроза	Прогнозируемое количество пострадавших в результате террористического акта (человек)			Прогнозируемый размер материального ущерба (тыс. руб.)
		персонал объекта (территории)	персонал охраны	воспитанников	
1	Захват заложников	54	2	424	
2.	Взрыв ВУ	54	2	424	43 315 931,91

Раздел 8. Силы и средства, привлекаемые для обеспечения антитеррористической защищенности объекта (территории)

а) Охрана объекта и территории осуществляется круглосуточно сотрудниками МАДОУ «Детский сад №29 «Берёзка» и ООО ЧОП «Флагман». В дневное время с 06.00 до 18.00 охрану осуществляет сторож-вахтер, дежурный администратор и ЧОП, в ночное время с 18.00 до 06.00 – сторож. Пропускной режим организован. На вахтах установлена кнопка экстренного вызова полиции и подключена круглосуточно на пульт централизованного наблюдения №3 г. Набережные Челны - филиала ФГКУ «УВО ВНГ России по Республике Татарстан».

(наименование подразделения вневедомственной, ведомственной охраны, частной охранной организации обеспечивающего охрану объекта (территории))

б) Объект находится на территории обслуживания ОП № 3 «Центральный» УМВД России по г. Набережные Челны, входит в территорию патрулирования нарядов наружных служб УМВД России по г.Набережные Челны и подразделения вневедомственной охраны войск национальной гвардии. При поступлении сигнала «Тревога» на объект прибывает ГЗ ОВО по г. Набережные Челны- филиал ФГКУ УВО ВНГ РФ по РТ. Вооружена табельным оружием, спецсредствами, индивидуальными средствами защиты. ГЗ прибывает кратчайшим путем с маршрута патрулирования согласно утвержденной дислокации.

характеристика группы быстрого реагирования или тревожной (резервной) группы (численность, вооружение, время прибытия от места постоянной дислокации до наиболее удаленных точек объекта (территории))

характеристика группы быстрого реагирования или тревожной (резервной) группы (численность, вооружение, время прибытия от места постоянной дислокации до наиболее удаленных точек объекта (территории))

Посты охраны расположены на центральном входе МАДОУ «Детский сад № 29 «Березка»

количество и местоположение помещений охраны (постов охраны, контрольно-пропускных пунктов, пульта охраны и т.д.)

расстояние до ближайшей пожарной части – 5 км (ПСЧ-54)

ориентировочное время прибытия первых подразделений пожарной охраны – 3 минуты.

наименование ближайших подразделений аварийно-спасательных служб и расстояние до них, км)

ОП № 3 «Центральный» УМВД России по г.Набережные Челны расположен по адресу: г. Набережные Челны, ул.Шамиля Усманова, д.59 А (42/13), дежурная часть 37-90-09, 37-90-08, факс 37-92-80, приемная начальника 37-98-01 находится от расстояния до 1000м от МАДОУ « Детский сад № 29 «Березка» г.Набережные Челны;

Управления МВД России по г. Набережные Челны расположенный на расстоянии до 3000м.,

Частные охранные организации для охраны МАДОУ « Детский сад № 29 «Березка» г. Набережные Челны не привлекаются.

территориальные органы МВД России и Росгвардии, направляют при необходимости, силы и средства для усиления охраны объекта)

д) состав суточного наряда, обеспечивающего охрану объекта (территории)

Вид наряда	Количество	
	единиц	человек
Караул	Не имеется	
Внешний пост	Не имеется	
Внутренний пост	1	2
Суточный пост	1	2
12-часовой пост	Не имеется	
8-часовой пост	Не имеется	
Всего	1	2

е) организация оповещения и связи система экстренного оповещения при ЧС: не имеется (автоматическая система оповещения и управления эвакуацией, совмещенная с ретрансляционной системой):

Не имеется
(между постами: телефоны, радиостанции)

Не имеется
(между постами и центральным пунктом: телефоны, радиостанции центрального пункта)

Частные охранные организации для охраны МАДОУ «Детский сад комбинированного вида № 29 «Березка» г.Набережные Челны не привлекаются
(номера телефонов частных охранных организаций, диспетчерских и дежурных служб (города)

52-21-11 – дежурная часть ОВО по г.Набережные Челны – филиала ФГКУ «УВО ВНИГ России по Республике Татарстан»;

54-67-32 – Управление МЧС РТ по муниципальному образованию;

79-12-00 – Служба Управления ФСБ РФ по РТ в г.Набережные Челны

(номера телефонов дежурного территориального органа безопасности, территориальных органов МВД России, Росгвардии и МЧС России)

Расстояние до ближайшей пожарной части – 5 км (ПСЧ-54).

Ориентировочное время прибытия первых подразделений пожарной охраны – 3 минуты.
(наименование ближайших подразделений аварийно-спасательных служб и расстояние до них, км)

Раздел 9. Меры по инженерно-технической, физической защите и пожарной безопасности объекта:

а) средства инженерно-технической укрепленности объекта (территории)

Объект оборудован системой видеонаблюдения и видео регистрации с выводом на монитор на посту охраны.

Всего установлено -9 наружных, 3 внутренних. Срок архивирования и хранения информации 30 суток. Имеется ручной металлодетектор. Охранная сигнализация отсутствует. СКУД установлен на центральном входе на выходах 1этажа по группам. Установлен домофон.

Освещение объекта достаточное, осуществляется при помощи уличного освещения, расположенных по всей территории объекта в количестве 7 штук. «Слепых зон» не имеется.

(виды, характеристика и места установки)

б) система оповещения и управления эвакуацией

Вид установок автоматической пожарной сигнализации (с применением дымовых, световых, аспирационных, комбинированных пожарных извещателей : извещатели пожарные дымовые ИП 212-94 шт., прибор Сигнал-20- 1шт.

Количество эвакуационных выходов :

Всего-19 эвакуационных выходов, расположено в разных частях здания. Имеется 2 входа в подвальное помещение

Типы и количество незадымляемых лестниц – отсутствуют.

Наличие пожарных отсеков : не имеется.

Источник наружного противопожарного водоснабжения, расстояние до пожарных водоемов, гидрантов, наличие закольцовки : водоем отсутствует, гидрантов всего 1. Расположен со стороны пр. Сююмбике.

Наличие внутреннего противопожарного водоснабжения и количество пожарных кранов : имеется, всего-11шт,

Наличие блокировок систем пожарной автоматики с инженерным оборудованием для его отключения при пожаре (общеобменная вентиляция, лифты, эскалаторы, травалаторы, система контроля доступа), наличие блокировок систем пожарной автоматики с противопожарными клапанами в системах вентиляции : не имеется.

Тип и количество первичных средств пожаротушения :

Всего- ОП 4 и ОП-5 17 шт.

Наличие, места установки противопожарных дверей, ворот, занавесов, окон: противопожарные двери установлены в электрощитовой , в 3х складских помещениях, где раздача на кухне 1шт.,2 шт на прачке.

(характеристика системы оповещения; количество входов, аварийных выходов, подъездных коммуникаций, путей эвакуации; количество собственного и (или) привлеченного на договорной основе автотранспорта для эвакуации людей и имущества при угрозе совершения террористических актов, автотранспортных средств, реквизиты договоров с автохозяйствами и телефоны их диспетчерских служб).

в) сведения о возможности оказания первой медицинской помощи в случае совершения террористического акта

Наличие и укомплектованность медпункта в МАДОУ - имеется, на 1 этаже здания в каб.медиков.

Наличие аптек первой медицинской помощи – имеется у медсестры

Наличие другого медицинского оборудования – не имеется.

Наличие подготовленного персонала – имеется, 1 медсестра.

(наличие и укомплектованность медпунктов, их размещение, наличие аптек первой медицинской помощи, другого медицинского оборудования для оказания экстренной медицинской помощи, наличие подготовленного персонала и т.д.)

г) обеспечение пожарной безопасности

Тип системы оповещения о пожаре и управления эвакуацией, месторасположение ее поста управления : система оповещения при пожаре 3 типа.

Наличие и тип (по виду огнетушащего вещества) систем автоматического пожаротушения: отсутствует.

Место хранения резервного запаса модулей порошкового, аэрозольного, газового и другого типа пожаротушения : не имеется.

Наличие систем противодымной защиты (дымоудаления, подпора воздуха): не имеется.

Наличие и количество индивидуальных средств защиты органов дыхания, наличие и количество средств самоспасения : противогазы 15шт. респираторы-213шт.

Организация объектового пожарного поста с размещением аппаратуры пожарной автоматики, вывод сигналов от автоматических противопожарных систем в объединенную диспетчерскую службу: имеется.

Наличие прямой телефонной связи с ближайшими пожарными частями: установлена Система «Стрелец-Мониторинг».

(меры по обеспечению пожарной безопасности объекта (территория), месторасположения пожарных водоемов, пожарных гидрантов и первичных средств пожаротушения)

Раздел 10. Оценка достаточности мероприятий по защите критических элементов и потенциально опасных участков объекта (территории)

Наименование критического элемента или потенциально опасного участка	Выполнение установленных требований	Выполнение задачи по физической защите	Выполнение задачи по предотвращению террористического акта	Выход о достаточности мероприятий по защите	Компенсационные мероприятия
электрощитовая	Требования по соблюдению пожарной безопасности на объекте выполняются	Физическая защита работниками выполняется.	Мероприятия по предотвращению террористических актов выполняются в полном объеме. Совершается осмотр помещения на наличие подозрительных предметов.	Выполняемые мероприятия по защите достаточны.	Не требуется
Теплопункт	Требования по наличию ограждения на объекте выполняются	Физическая защита работниками выполняется.	Мероприятия по предотвращению террористических актов выполняются в полном объеме. Совершается осмотр территории на наличие подозрительных предметов.	Выполняемые мероприятия по защите достаточны.	Не требуется
Музыкальный зал	Требования по соблюдению пожарной безопасности на объекте выполняются	Физическая защита работниками выполняется	Мероприятия по предотвращению террористических актов выполняются в полном объеме. Совершается осмотр территории на наличие подозрительных предметов.	Выполняемые мероприятия по защите достаточны.	Не требуется

Раздел 11. Документация

Приказ о назначении ответственного за проведение мероприятий по обеспечению антитеррористической защищенности: имеется (№344 от 01.09.2022).

Инструкция по пропускному и внутриобъектовому режиму: имеется

Инструкция при ЧС: имеется.

План антитеррористической безопасности: имеется.

Договор на тревожную сигнализацию: имеется, заключен с ОВО по г.Набережные Челны – филиала ФГКУ «УВО ВНГ России по РТ» от 24.12.2021 г. №324

Договор на техническое обслуживание охранной сигнализации: имеется, заключен с ФГУП «Охрана» Росгвардии от 20.01.2022 г. №524/18

Договор на обслуживание системы охранно-пожарной сигнализации и речевого оповещения : имеется, заключен договор с МУП «ДСГИ» от 28.02.2022 г. №25-У

Договор на техническое обслуживание исправной и работоспособной системы мониторинга автоматической пожарной сигнализации (АПС) : имеется, заключен договор с ПАК «Стрелец – Мониторинг» от 28.01.2022 г. № Наб.Челны- 94/22 ТО

Наличие паспорта безопасности: имеется, по Постановлению Правительства №1006 от 02.08.2019г. Утвержден 2019году.

Раздел 12. Дополнительная информация с учетом особенностей объекта (территории)

Раздел 13. Выводы комиссии:

С учетом возможных последствий совершения террористического акта на объекте (территории), на основании прогнозных показателей о количестве сотрудников (работников) и посетителей объекта (территории), которые могут погибнуть или получить вред здоровью, о возможном материальном ущербе и ущербе окружающей природной среде в районе нахождения объекта (территории):

Присвоена 3 категория объекта (территории) Министерства просвещения Российской Федерации и объектов (территорий), относящихся к сфере деятельности Министерства просвещения Российской Федерации.

Предложения комиссии:

Мероприятия по обеспечению антитеррористической защищенности объекта: согласно требованиям к антитеррористической защищенности объектов (территорий). Министерства просвещения Российской Федерации и объектов (территорий), относящихся к сфере деятельности Министерства просвещения Российской Федерации утвержденных постановлением Правительства Российской Федерации от 02.08.2019г. №1006(далее -Требования).

Подписи:

Председатель комиссии:

Заведующий МАДОУ
№29 «Березка»

Члены комиссии:

Зам.зав. по АХЧ МАДОУ №29 «Березка»

Сотрудник Службы в г. Набережные Челны
УФСБ РФ по РТ

Начальник ПЦО №1

ОВО по г. Набережные Челны -
филиала ФГКУ «УВО ВНГ России
по Республике Татарстан»,
майор полиции

Старший инспектор отделения НД и ПР
по Центральному району МО
г.Набережные Челны «Жилой»

И.Г. Сиафетдинова

Г.Р. Зарипова

Е.Е. Терентьев

Р.Р. Нуриев

А.А. Долгов

ия
та
од

цу
у

В данном документе прошито, пронумеровано
и скреплено печатью 19

дата " 19 " августа 2022 года листа

Заведующий МАДОУ "Детский сад
комбинированного вида №19
"Березка" М.С. Сиафетдинова

