



ПОСТАНОВЛЕНИЕ

КАРАР

№ _____

Об утверждении Административного регламента предоставления муниципальной услуги «Постановка на учет и зачисление детей в образовательные организации, реализующие основную общеобразовательную программу дошкольного образования (детские сады)» в Сабинском муниципальном районе

В целях реализации Федерального закона от 27 июля 2010 года № 210-ФЗ «Об организации предоставления государственных и муниципальных услуг», руководствуясь постановлением Кабинета Министров Республики Татарстан от 02.11.2010 №880 «Об утверждении Порядка разработки и утверждения административных регламентов предоставления государственных услуг исполнительными органами государственной власти Республики Татарстан и о внесении изменений в отдельные постановления Кабинета Министров Республики Татарстан»

ПОСТАНОВЛЯЮ:

1. Утвердить Административный регламент предоставления муниципальной услуги «Постановка на учет и зачисление детей в образовательные организации, реализующие основную общеобразовательную программу дошкольного образования (детские сады)» в Сабинском муниципальном районе (прилагается).
2. Опубликовать настоящее постановление на официальном портале правовой информации Республики Татарстан в информационной-телекоммуникационной сети «Интернет» по адресу: <http://pravo.tatarstan.ru>.
3. Опубликовать настоящее постановление на официальном портале правовой информации Республики Татарстан в информационно-телекоммуникационной сети «Интернет» по адресу: <http://pravo.tatarstan.ru> и официальном сайте Сабинского муниципального района по адресу: <http://saby.tatarstan.ru>.
4. Признать утратившим силу:
 - постановление Исполнительного комитета Сабинского муниципального района от 07.10.2015 г. №1274-п «Об утверждении Административного регламента предоставления муниципальной услуги «Постановка на учет и зачисление детей в образовательные организации, реализующие основную общеобразовательную программу дошкольного образования (детские сады)» в Сабинском муниципальном

районе»;

– постановление Исполнительного комитета Сабинского муниципального района 26.01.2016 г. №88-п «О внесении изменений в отдельные административные регламенты предоставления муниципальных услуг»;

– постановление Исполнительного комитета Сабинского муниципального района от 10.06.2016 г. №715-п «О внесении изменений в Административный регламент Сабинского муниципального района предоставления муниципальной услуги «Постановка на учет и зачисление детей в образовательные организации, реализующие основную общеобразовательную программу дошкольного образования (детские сады)» в Сабинском муниципальном районе»;

– постановление Исполнительного комитета Сабинского муниципального района от 17.02.2017 г. №175-п «О внесении изменений в Административный регламент Сабинского муниципального района предоставления муниципальной услуги «Постановка на учет и зачисление детей в образовательные организации, реализующие основную общеобразовательную программу дошкольного образования (детские сады)» в Сабинском муниципальном районе»;

– постановление Исполнительного комитета Сабинского муниципального района, от 07.08.2017 г. №898-п «О внесении изменений в Административный регламент предоставления муниципальной услуги «Постановка на учет и зачисление детей в образовательные организации, реализующие основную общеобразовательную программу дошкольного образования (детские сады)» в Сабинском муниципальном районе».

5. Контроль за исполнением настоящего постановления возложить на начальника МКУ «Управление образования Исполнительного комитета Сабинского муниципального района Республики Татарстан».

Руководитель
Исполнительного комитета
Сабинского муниципального района

М.Р.Ишниязов

**АДМИНИСТРАТИВНЫЙ РЕГЛАМЕНТ
предоставления муниципальной услуги
«Постановка на учет и зачисление детей в образовательные организации,
реализующие основную общеобразовательную программу дошкольного
образования (детские сады)» в Сабинском муниципальном районе**

1. Общие положения.

1.1. Административный регламент предоставления муниципальной услуги «Постановка на учет и зачисление детей в образовательные организации, реализующие основную общеобразовательную программу дошкольного образования (детские сады)» в Сабинском муниципальном районе (далее – Административный регламент) устанавливает порядок постановки на учет детей дошкольного возраста и зачисление их в образовательные организации, реализующие основную общеобразовательную программу дошкольного образования, Сабинского муниципального района Республики Татарстан (далее – муниципальная услуга).

1.2. Получателями муниципальной услуги являются граждане Российской Федерации, иностранные граждане, проживающие на территории Сабинского муниципального района, являющиеся родителями (иными законными представителями) детей в возрасте от 2 месяцев до 7 лет.

Право внеочередного устройства в образовательные организации, реализующие основную общеобразовательную программу дошкольного образования (далее – Организация), имеют:

- дети судей;
- дети прокуроров и сотрудников Следственного комитета;
- дети граждан, подвергшихся воздействию радиации вследствие катастрофы на Чернобыльской АЭС и приравненных к ним категорий граждан;
- дети погибших (пропавших без вести), умерших, ставших инвалидами сотрудников и военнослужащих специальных сил по обнаружению и пресечению деятельности террористических организаций и групп, объединенной группировки войск (сил) по проведению контртеррористических операций на территории Северо-Кавказского региона Российской Федерации;
- дети военнослужащих и сотрудников органов внутренних дел, государственной противопожарной службы, уголовно-исполнительной системы, непосредственно участвовавших в борьбе с терроризмом на территории Республики Дагестан и погибших (пропавших без вести), умерших, ставших инвалидами в связи с выполнением служебных обязанностей».

Право первоочередного устройства в Организацию имеют:

- дети-инвалиды и дети, один из родителей которых является инвалидом;
- дети из многодетных семей;
- дети сотрудника полиции, в том числе дети сотрудника полиции, погибшего (умершего) вследствие увечья или иного повреждения здоровья, полученных в связи с выполнением служебных обязанностей; дети сотрудника полиции, умершего вследствие

заболевания, полученного в период прохождения службы в полиции; дети гражданина Российской Федерации, уволенного со службы в полиции вследствие увечья или иного повреждения здоровья, полученных в связи с выполнением служебных обязанностей и исключивших возможность дальнейшего прохождения службы в полиции; дети гражданина Российской Федерации, умершего в течение одного года после увольнения со службы в полиции вследствие увечья или иного повреждения здоровья, полученных в связи с выполнением служебных обязанностей, либо вследствие заболевания, полученного в период прохождения службы в полиции, исключивших возможность дальнейшего прохождения службы в полиции; дети, находящиеся (находившиеся) на иждивении сотрудника полиции, гражданина Российской Федерации;

– дети военнослужащих;

– дети сотрудников, имеющих специальные звания и проходящих службу в учреждениях и органах уголовно-исполнительной системы, федеральной противопожарной службе Государственной противопожарной службы, органах по контролю за оборотом наркотических средств и психотропных веществ, таможенных органах Российской Федерации, в том числе погибших (умерших) вследствие увечья или иного повреждения здоровья, полученных в связи с выполнением служебных обязанностей; умерших вследствие заболевания, полученного в период прохождения службы; уволенных со службы вследствие увечья или иного повреждения здоровья, полученных в связи с выполнением служебных обязанностей и исключивших возможность дальнейшего прохождения службы; умершего в течение одного года после увольнения со службы вследствие увечья или иного повреждения здоровья, полученных в связи с выполнением служебных обязанностей, либо вследствие заболевания, полученного в период прохождения службы, исключивших возможность дальнейшего прохождения службы; дети, находящиеся (находившиеся) на иждивении сотрудника, гражданина Российской Федерации».

Дети сотрудников организации, создавшей за свой счет дополнительные дошкольные места на территории Сабинского муниципального района, обеспечиваются местами в дошкольных образовательных организациях в количестве, равном созданным местам согласно условиям соглашения о государственно-частном партнерстве, заключаемого с органами местного самоуправления Сабинского муниципального района Республики Татарстан в соответствии с действующим законодательством.

В случае направления в Организацию одного из детей – близнецов, второй (и последующий) из них направляются в данную Организацию во внеочередном порядке.

Не допускается предоставление льгот по иным основаниям, не предусмотренным федеральными законами, законами Республики Татарстан и подзаконными нормативно-правовыми актами.

1.3. Муниципальная услуга предоставляется муниципальным казенным учреждением «Управление образования Исполнительного комитета Сабинского муниципального района РТ» и образовательными организациями, указанными в Приложении 1 к настоящему Административному регламенту.

1.4. Место нахождения МКУ «Управление образования Исполнительного комитета Сабинского муниципального района Республики Татарстан»: 422060, Сабинский район, п.г.т. Б.Сабы, ул. Школьная, дом 33 а.

График работы МКУ «Управление образования Исполнительного комитета Сабинского муниципального района РТ»: понедельник-пятница с 8.00 до 16.30, обед с 11.30 до 13.00 часов.

1.5. Справочные телефоны МКУ «Управление образования Исполнительного комитета Сабинского муниципального района РТ»: 8(84362)2-44-98 приемная, 8(84362)2-40-77 - главный специалист по вопросам дошкольного образования.

1.6. Адрес официального сайта МКУ «Управление образования Исполнительного комитета Сабинского муниципального района РТ» в сети Интернет: <https://edu.tatar.ru/saby/saba>, <http://imcsaba.3dn.ru/>

1.7. Информация о месте нахождения, графике работы, справочных телефонах, адресах официальных сайтов Организаций указаны в Приложении 1.

1.8. Информация о муниципальной услуге может быть получена:

– посредством информационных стендов о муниципальной услуге, содержащих визуальную и текстовую информацию о муниципальной услуге, расположенных в помещениях для работы с заявителями;

– на официальном сайте МКУ «Управление образования Исполнительного комитета Сабинского муниципального района Республики Татарстан»;

– через Форму обратной связи, предоставленной на Портале государственных и муниципальных услуг Республики Татарстан <https://uslugi.tatar.ru/cei/feedback> и по телефону службы технической поддержки (8(843)5-114-115);

– **при устном обращении в МКУ «Управление образования Исполнительного комитета Сабинского муниципального района Республики Татарстан» и Организации (по телефону или лично);**

– при письменном обращении в МКУ «Управление образования Исполнительного комитета Сабинского муниципального района Республики Татарстан».

1.9. Предоставление муниципальной услуги осуществляется в соответствии со следующими нормативными правовыми актами:

Конституция Российской Федерации ("Российская газета", №7, 21.01.2009);

Федеральный закон от 29.12.2012 №273-ФЗ «Об образовании в Российской Федерации» ("Российская газета", N 303, 31.12.2012.);

Федеральный закон от 24.07.1998 №124-ФЗ «Об основных гарантиях прав ребенка в Российской Федерации» ("Российская газета", N 147, 05.08.1998);

Федеральный закон от 06.10.2003 №131-ФЗ «Об общих принципах организации местного самоуправления в Российской Федерации» («Российская газета», №202, 08.10.2003);

Федеральный закон от 02.05.2006 №59-ФЗ «О порядке рассмотрения обращений граждан Российской Федерации» ("Российская газета", N 95, 05.05.2006);

распоряжение Правительства Российской Федерации от 17.12.2009 №1993-р «Об утверждении сводного перечня первоочередных государственных и муниципальных услуг, предоставляемых в электронном виде» ("Российская газета", N 247, 23.12.2009);

распоряжение Правительства Российской Федерации от 25 апреля 2011 г. №729-р «Об утверждении перечня услуг, оказываемых государственными и муниципальными учреждениями и другими организациями, в которых размещается государственное задание (заказ) или муниципальное задание (заказ), подлежащих включению в реестры государственных или муниципальных услуг и предоставляемых в электронной форме» ("Российская газета", N 93, 29.04.2011);

Федеральный закон от 27.06.2010 № 210-ФЗ «Об организации предоставления государственных и муниципальных услуг» ("Российская газета", N 168, 30.07.2010);

Указ Президента РФ от 02.10.1992 № 1157 «О дополнительных мерах государственной поддержки инвалидов» ("Собрание актов Президента и Правительства РФ", 05.10.1992, N 14, ст. 1098);

Указ Президента РФ от 05.05.1992 №431 «О мерах по социальной поддержке многодетных семей» ("Ведомости СНД и ВС РФ", 14.05.1992, N 19, ст. 1044);

Федеральный закон от 07.02.2011 № 3-ФЗ «О полиции» ("Российская газета", N 25, 08.02.2011);

Федеральный закон от 27.05.1998 № 76-ФЗ «О статусе военнослужащих» ("Российская газета", N 104, 02.06.1998);

Закон о Прокуратуре Российской Федерации от 17 января 1992 г. № 2202-1 ("Российская газета", N 39, 18.02.1992);

Закон Российской Федерации от 26.06.1992 № 3132-1 «О статусе судей в Российской Федерации» ("Российская газета", N 170, 29.07.1992);

Закон Российской Федерации от 15.05.1991 № 1244-1 «О социальной защите граждан, подвергшихся воздействию радиации вследствие катастрофы на Чернобыльской АЭС» ("Ведомости СНД и ВС РСФСР", 1991, N 21, ст. 699);

Указ Президента РФ от 05.06.2003 N 613 "О правоохранительной службе в органах по контролю за оборотом наркотических средств и психотропных веществ" ("Российская газета", N 112, 11.06.2003);

Закон РТ от 1.08.2011 года № 50-ЗРТ «О государственно-частном партнерстве в Республике Татарстан» («Республика Татарстан», № 156, 05.08.2011 г.);

Федеральный закон от 21.12.1994 №69-ФЗ «О пожарной безопасности» («Российская газета», №3, 05.01.1995 г.);

Федеральный закон от 30.12.2012 № 283-ФЗ "О социальных гарантиях сотрудникам некоторых федеральных органов исполнительной власти и внесении изменений в отдельные законодательные акты Российской Федерации" ("Российская газета", № 3, 11.01.2013);

постановление Правительства Российской Федерации от 09.02.2004 №65 "О дополнительных гарантиях и компенсациях военнослужащим и сотрудникам федеральных органов исполнительной власти, участвующим в контртеррористических операциях и обеспечивающим правопорядок и общественную безопасность на территории Северо-Кавказского региона Российской Федерации" («Российская газета», №28, 13.02.2004 г.);

постановление Правительства Российской Федерации от 25.08.1999 №936 «О дополнительных мерах по социальной защите членов семей военнослужащих и сотрудников органов внутренних дел, Государственной противопожарной службы, уголовно-исполнительной системы, непосредственно участвовавших в борьбе с терроризмом на территории Республики Дагестан и погибших (пропавших без вести), умерших, ставших инвалидами в связи с выполнением служебных обязанностей» («Российская газета», №169, 31.08.1999 г.);

Приказ Министерства образования и науки Российской Федерации от 30 августа 2013 г. N 1014 "Об утверждении Порядка организации и осуществления образовательной деятельности по основным общеобразовательным программам - образовательным программам дошкольного образования" ("Российская газета", N 238, 23.10.2013);

Положение МКУ «Управление образования Исполнительного комитета Сабинского муниципального района Республики Татарстан».

2. Стандарт предоставления муниципальной услуги

Наименование требования к стандарту	Содержание требований к стандарту	Нормативный акт, устанавливающий муниципальную услугу или требование
2.1. Наименование муниципальной услуги	Поставка на учет и зачисление детей в образовательные организации, реализующие основную общеобразовательную программу дошкольного образования (детские сады).	Приказ Министерства образования и науки Российской Федерации от 30 августа 2013 г. N 1014 "Об утверждении Порядка организации и осуществления образовательной деятельности по основным общеобразовательным программам - образовательным программам дошкольного образования"
2.2. Наименование органа исполнительной власти, непосредственно предоставляющего муниципальную услугу	Муниципальная услуга предоставляется МКУ «Управление образования Исполнительного комитета Сабинского муниципального района РТ» и образовательными организациями, указанными в Приложении 1 к настоящему Административному регламенту. Должностными лицами, ответственными за предоставление муниципальной услуги, являются работники МКУ «Управление образования Исполнительного комитета Сабинского муниципального района РТ» (далее – Уполномоченный сотрудник).	Федеральный закон от 29.12.2012 № 273 - ФЗ «Об образовании в Российской Федерации»
2.3. Описание результата предоставления муниципальной услуги	Результатом предоставления муниципальной услуги является зачисление ребенка в образовательную организацию, реализующую основную общеобразовательную программу дошкольного образования (детский сад).	Приказ Министерства образования и науки Российской Федерации от 30 августа 2013 г. N 1014 "Об утверждении Порядка организации и осуществления образовательной деятельности по основным общеобразовательным программам - образовательным программам дошкольного образования"
2.4. Срок предоставления муниципальной	- предоставление муниципальной услуги в части постановки на учет осуществляется с момента заполнения заявления на Портале государственных и муниципальных услуг или личного предоставления	-

услуги	заявления на бумажном носителе в МКУ «Управление образования Исполнительного комитета Сабинского муниципального района РТ»; - в части зачисления детей в Организацию - в срок до 4 месяцев после информирования заявителя о направлении в Организацию.	
2.5. Перечень необходимых сведений при заполнении заявления для постановки на учет	<ul style="list-style-type: none"> - фамилия, имя, отчество ребенка; - дата рождения ребенка; - данные свидетельства о рождении; - место фактического проживания (адрес); - фамилия, имя, отчество матери, отца или законных представителей, адреса электронной почты, номер контактного телефона; - данные документа, удостоверяющего личность родителя (законного представителя); - сведения о наличии льготы по зачислению ребенка в образовательную организацию; - потребность ребенка по здоровью; - одна желаемая организация; - желаемый язык воспитания и обучения в группе; - желаемая дата зачисления ребенка в Организацию; - согласие / несогласие на предложение другого детского сада при отсутствии мест в желаемой Организации. 	-
2.6. Перечень необходимых документов для зачисления в Организацию	<ul style="list-style-type: none"> - письменное заявление родителей (законных представителей) на имя руководителя Организации; - медицинское заключение установленного образца; - документ, удостоверяющий личность одного из родителей (законных представителей) ребенка; - заключение психолого-медико-педагогической комиссии (при зачислении ребенка в группы компенсирующей и комбинированной направленности); - свидетельство о рождении ребенка - документы, подтверждающие льготы: для детей из многодетных семей; для детей граждан, подвергшихся воздействию радиации вследствие катастрофы на Чернобыльской АЭС; для детей-инвалидов; для семей, в которых хотя бы один родитель-инвалид 	Приказ Министерства образования и науки Российской Федерации от 30 августа 2013 г. N 1014 "Об утверждении Порядка организации и осуществления образовательной деятельности по основным общеобразовательным программам - образовательным программам дошкольного образования"
2.7. Перечень	в части постановки на учет:	Федеральный закон от 29.12.2012 №

оснований для отказа в приеме документов, необходимых для предоставления муниципальной услуги	<ul style="list-style-type: none"> - превышение возраста ребенка максимального возраста детей, принимаемых в Организацию; в части зачисления в Организацию: - отсутствие в системе «Электронный детский сад» информации о направлении ребенка в Организацию. 	273 - ФЗ «Об образовании в Российской Федерации»
2.8. Перечень оснований для отказа в предоставлении муниципальной услуги	<ol style="list-style-type: none"> 1) в части постановки на учет: <ul style="list-style-type: none"> - подача недостоверных (недостаточных) сведений, препятствующих процедуре идентификации данных свидетельства о рождении ребенка; - превышение возраста ребенка максимального возраста детей, принимаемых в Организацию; - несоответствие желаемого языка воспитания и обучения языку воспитания и обучения в желаемой Организации; 2) в части зачисления в Организацию: <ul style="list-style-type: none"> - отсутствие в системе «Электронный детский сад» информации о направлении ребенка в Организацию; - наличие медицинских противопоказаний к посещению ребенком Организации; - заявление родителей (законных представителей) об отказе в получении муниципальной услуги. 	<p>Федеральный закон от 29.12.2012 № 273 - ФЗ «Об образовании в Российской Федерации»</p> <p>Приказ Министерства образования и науки Российской Федерации от 30 августа 2013 г. N 1014 "Об утверждении Порядка организации и осуществления образовательной деятельности по основным общеобразовательным программам - образовательным программам дошкольного образования"</p>
2.9. Порядок, размер и основания взимания платы за предоставление муниципальной услуги	Муниципальная услуга предоставляется на безвозмездной основе.	Федеральный закон от 29.12.2012 № 273 - ФЗ «Об образовании в Российской Федерации»
2.10. Максимальный срок ожидания в очереди при подаче запроса о предоставлении муниципальной услуги и при получении результата	<p>Время ожидания личного приема в очереди должно составлять не более 15 минут. Если услуга предоставляется пенсионерам, инвалидам, то срок ожидания (обслуживания) следующего заявителя может быть продлен до 30 минут.</p> <p>Прием всех обратившихся лиц должен быть обеспечен не позднее, чем за 1 час до окончания рабочего дня.</p>	

предоставления таких услуг		
2.11. Срок регистрации запроса заявителя о предоставлении муниципальной услуги, в том числе в электронной форме	<p>Регистрация заявления о постановке на учет при личном обращении Заявителя в МКУ «Управление образования Исполнительного комитета Сабинского муниципального района РТ» осуществляется в течение 1 рабочего дня с момента обращения Заявителя в порядке, предусмотренном разделом III Административного регламента.</p> <p>Регистрация заявления о зачислении ребенка в Организацию осуществляется в течение 1 рабочего дня с момента обращения Заявителя в порядке, предусмотренном разделом III Административного регламента.</p>	
2.12. Требования к помещениям, в которых предоставляется муниципальная услуга, к месту ожидания и приема заявителей, в том числе к обеспечению доступности для инвалидов указанных объектов в соответствии с законодательством Российской Федерации о социальной защите инвалидов, размещению и оформлению визуальной, текстовой и мультимедийной	<p>В помещениях для работы с заявителями размещаются информационные стенды о муниципальной услуге, содержащие визуальную и текстовую информацию о муниципальной услуге. На фасадной части здания размещается информация о наименовании муниципального органа управления образованием.</p> <p>Для ожидания приема заявителям отводятся места, оборудованные стульями, столами для возможности оформления документов.</p> <p>Помещение должно быть оборудовано в соответствии с санитарными правилами и нормами.</p> <p>Обеспечивается беспрепятственный доступ инвалидов к месту предоставления муниципальной услуги (удобный вход-выход в помещения и перемещение в их пределах).</p> <p>Визуальная, текстовая и мультимедийная информация о порядке предоставления муниципальной услуги размещается в удобных для заявителей местах, в том числе с учетом ограниченных возможностях инвалидов.</p>	Федеральный закон от 27.06.2010 № 210-ФЗ «Об организации предоставления государственных и муниципальных услуг»

информации о порядке предоставления таких услуг		
2.13. Показатели доступности и качества предоставления муниципальной услуги	<p>Показателями доступности предоставления муниципальной услуги являются:</p> <p>Расположенность помещения в зоне доступности общественного транспорта;</p> <p>Наличие необходимого количества специалистов, а также помещений, в которых осуществляется прием документов от заявителей;</p> <p>Наличие исчерпывающей информации о способах, порядке, сроках предоставления государственной услуги на информационных стендах, в сети Интернет, на официальном сайте Министерства;</p> <p>Наличие условий доступности для инвалидов, предусмотренных законодательством. Качество предоставления государственной услуги характеризуется: соблюдением сроков приема и рассмотрения документов;</p> <p>Соблюдением срока получения результата муниципальной услуги;</p> <p>Наличием прецедентов (обоснованных жалоб) на нарушение административных регламентов предоставления муниципальных услуг, совершенных должностными лицами, ответственными за предоставление муниципальной услуги</p>	
2.14. Особенности предоставления муниципальной услуги в электронной форме	Предоставление муниципальной услуги в электронном виде осуществляется на Портале государственных и муниципальных услуг Республики Татарстан (https://uslugi.tatar.ru).	Федеральный закон от 27.06.2010 № 210-ФЗ «Об организации предоставления государственных и муниципальных услуг»

3. Административные процедуры

Описание последовательности действий при предоставлении муниципальной услуги

3.1. Предоставление муниципальной услуги включает в себя следующие административные процедуры:

- постановка на учет (регистрация в автоматизированной информационной системе «Электронный детский сад» (далее – Система) заявления для постановки на учет);
- направление в Организацию;
- зачисление в Организацию.

3.2. Блок-схема предоставления муниципальной услуги представлена в приложении №3.

3.3. Постановка на учёт.

3.3.1. Заполнение родителями (законными представителями) заявления для постановки на учет по устройству в Организацию осуществляется:

- через Портал государственных и муниципальных услуг Республики Татарстан (<https://uslugi.tatar.ru/>);
- через Единый портал государственных услуг (<https://beta.gosuslugi.ru/>);
- при личном обращении в МКУ «Управление образования Исполнительного комитета Сабинского муниципального района РТ».

Прием заявлений и его регистрация в Системе осуществляется в течение всего года.

При обращении в МКУ «Управление образования Исполнительного комитета Сабинского муниципального района РТ» внесение данных заявления в Систему осуществляет Уполномоченный сотрудник, назначаемый приказом органа управления образованием муниципального образования РТ. Внесение данных в Систему осуществляется в течение 1 рабочего дня с момента обращения Заявителя.

При заполнении заявления родители (законные представители) дают согласие на обработку персональных данных (приложение № 2 к Административному регламенту).

3.3.2. При подаче заявления для постановки на учёт Системой осуществляется проверка корректности введенных данных свидетельства о рождении. В случае, если данные некорректны, либо отсутствуют, заявлению в Системе присваивается статус «Подтверждение документов». В данном случае Заявителю необходимо явиться в приемные часы работы МКУ «Управление образования Исполнительного комитета Сабинского муниципального района РТ» для подтверждения документов. После подтверждения документов Заявителем, Уполномоченный сотрудник в течение 1 рабочего дня со дня подтверждения документов присваивает заявлению в Системе статус «Зарегистрировано» с даты подачи заявления.

3.3.3. В случае подачи заявления законным представителем (опекуном, попечителем), заявление в системе получает статус «Подтверждение опеки (попечительства)». В данном случае Заявителю необходимо явиться в МКУ «Управление образования Исполнительного комитета Сабинского муниципального района РТ» для подтверждения документов об опеке (попечительстве). После подтверждения документов Заявителем, Уполномоченный сотрудник в течение 1 рабочего дня со дня подтверждения документов присваивает заявлению статус «Зарегистрировано» с даты подачи заявления.

3.3.4. Если Заявитель имеет право на внеочередное, первоочередное зачисление в Организацию, его заявлению присваивается статус «Подтверждение документов». Заявителю необходимо предоставить в МКУ «Управление образования Исполнительного комитета Сабинского муниципального района РТ» оригинал документа, подтверждающего льготу а также его копию, кроме документов, подтверждающих следующие льготы:

- дети из многодетных семей;
- дети граждан, подвергшихся воздействию радиации вследствие катастрофы на Чернобыльской АЭС;

Дети-инвалиды;

-семьи, в которых хотя бы один родитель-инвалид

Данный перечень льгот подтверждается автоматически при помощи запроса в Государственную информационную систему «Социальный регистр населения Республики Татарстан» Министерства труда, занятости и социальной защиты Республики Татарстан для исключения личного визита для подтверждения льготы в районное управление образования по заявлениям, поданным с Портала Государственных и муниципальных услуг Республики Татарстан.

Копия документа, подтверждающего льготу, хранится с МКУ «Управление образования Исполнительного комитета Сабинского муниципального района РТ».

По истечении установленного срока действия льготы, Заявителю необходимо подтвердить право внеочередного или первоочередного зачисления в Организацию.

3.3.5. Зарегистрированному заявлению присваивается индивидуальный идентификационный номер. Проверить статус заявления и положение Заявителя в очередности можно через Портал государственных и муниципальных услуг Республики Татарстан <https://uslugi.tatar.ru> по данным свидетельства о рождении ребенка (серия и номер) или по индивидуальному идентификационному номеру заявления, через Единый портал государственных услуг <https://beta.gosuslugi.ru/>, а также в МКУ «Управление образования Исполнительного комитета Сабинского муниципального района РТ» в приемные часы работы при личном обращении или по телефону.

3.3.6. При постановке на учет Заявитель вправе указать в заявлении для зачисления ребенка одну Организацию.

3.3.7. После присвоения заявлению индивидуального идентификационного номера допускается смена желаемой Организации по заявлению Заявителя. Заявитель подает заявление на смену желаемой Организации в органы управления образованием по месту расположения желаемой Организации. Дата постановки на учет при этом сохраняется.

Также Заявитель может изменить желаемую Организацию в заявлении через Единый портал государственных услуг <https://beta.gosuslugi.ru/>.

3.3.8. Уполномоченный сотрудник имеет право вносить необходимые коррективы в заявление гражданина с целью устранения допущенных ошибок (в ФИО ребенка, дате рождения, реквизитах свидетельства о рождении и т.п., кроме даты постановки на учет) в течение 5 рабочих дней с даты подачи заявления. По истечении данного срока внесение изменений осуществляется администратором Системы по заявке Уполномоченного сотрудника.

3.3.9. Заявление Заявителя о постановке на учет, ребенок которого достиг 8 лет, переводится Уполномоченным сотрудником в статус «архивная».

3.3.10. Допускается постановка на учет и зачисление ребенка, ранее уже поставленного на учет, в сельскую Организацию, в которой имеются свободные места. Заявление подается в органы управления образованием по месту расположения сельской Организации. Очередность в желаемую Организацию по первоначальному заявлению сохраняется.

3.3.11. Новые Организации вносятся в Систему администратором Системы по заявке Уполномоченного сотрудника.

3.4. Комплектование.

3.4.1. За 30 календарных дней до начала комплектования Организации представляют на утверждение в МКУ «Управление образования Исполнительного комитета Сабинского муниципального района РТ» сведения о количестве свободных мест в группах в соответствии с каждой возрастной категорией детей в очередном учебном году (плановые группы).

3.4.2. Комплектование Организаций на очередной учебный год осуществляется в соответствии с утверждённым количеством групп и свободных мест в них на очередной учебный год с 1 июня по 31 августа текущего года. Возраст детей в Системе при комплектовании рассчитывается на 1 сентября текущего года.

В течение учебного года при наличии свободных мест проводится доукомплектование Организаций в соответствии с порядком, предусмотренным пунктом 3 Административного регламента.

3.4.3. Информирование граждан о результатах комплектования осуществляется посредством размещения информации на информационных стендах МКУ «Управление образования Исполнительного комитета Сабинского муниципального района РТ».

3.4.4. При комплектовании Организаций заявления граждан могут находиться в обработке Уполномоченными сотрудниками не более одного рабочего дня.

3.5. Направление и зачисление в Организацию.

3.5.1. При подходе очереди Заявителя и при наличии места в соответствующей возрастной группе в желаемой Организации заявлению присваивается статус «Направлен в ДОО». Сообщение о присвоении данного статуса отображается на Портале государственных и муниципальных услуг Республики Татарстан, на Едином портале государственных услуг.

3.5.2. Заявитель в срок до 30 календарных дней после присвоения статуса «Направлен в ДОО» обязан явиться в Организацию для подтверждения зачисления ребенка.

3.5.3. Руководитель Организации в течение 1 рабочего дня с момента обращения Заявителя с заявлением о зачислении ребенка присваивает заявлению в Системе статус «Заключение договора».

В течение одного месяца со дня присвоения статуса «Заключение договора» Заявитель обязан явиться в Организацию для заключения договора.

3.5.4. В случае, если Заявителя не удовлетворяет Организация, в которую направлен ребенок, Заявителем оформляется отказ от направления в данную Организацию. Заявлению присваивается статус «зарегистрировано». Дата постановки на учет при этом не меняется. Производится смена даты желаемого зачисления на дату не ранее дня обращения Заявителя об отказе от направления.

Отказ от направления в предложенную Организацию оформляется в письменном виде при личном обращении в МКУ «Управление образования Исполнительного комитета Сабинского муниципального района РТ» по форме, установленной МКУ «Управление образования Исполнительного комитета Сабинского муниципального района РТ».

3.5.5. В случае неявки Заявителя в Организацию после присвоения заявлению статуса «Направлен в ДОО» в срок, определенный п. 3.5.2. Административного регламента, оказание муниципальной услуги Заявителю приостанавливается. Заявлению в Системе присваивается статус «Не явился».

3.5.6. Если заявитель подтверждает свое желание на получение услуги, заявлению присваивается статус «Зарегистрировано». Дата постановки на учет при этом не меняется. При подтверждении производится смена даты желаемого зачисления на дату не ранее дня обращения Заявителя с подтверждением потребности в получении муниципальной услуги. Если Заявитель отказался от получения муниципальной услуги, заявлению присваивается статус «Отказано в услуге». Подтверждение или отказ от получения муниципальной услуги оформляется в письменном виде при личном обращении в органы управления образованием по месту жительства по форме, установленной МКУ «Управление образования Исполнительного комитета Сабинского муниципального района РТ». При подтверждении производится смена даты желаемого зачисления на дату не ранее дня обращения Заявителя с подтверждением потребности в получении муниципальной услуги.

3.5.7. После заключения договора с родителями (законными представителями) руководитель Организации в течение 1 рабочего дня вносит в Систему реквизиты договора и присваивает заявлению в Системе статус «Зачислен в ДОО».

Родительская плата за присмотр и уход за ребенком устанавливается со дня присвоения заявлению статуса «Зачислен в ДОО».

3.5.8. В случае неявки Заявителя в установленный срок для заключения договора руководитель Организации присваивает заявлению статус «Не явился».

3.5.9. Если Заявитель подтверждает свое желание на получение услуги, заявлению присваивается статус «Зарегистрировано». Дата постановки на учет при этом не меняется.

Если Заявитель отказался от получения муниципальной услуги, заявлению присваивается статус «Отказано в услуге». Подтверждение или отказ от получения муниципальной услуги оформляется в письменном виде при личном обращении в органы управления образованием по месту жительства по форме, установленной МКУ «Управление образования Исполнительного комитета Сабинского муниципального района РТ».

3.5.10. В группы компенсирующей и оздоровительной направленности направляются дети, в заявке которых указана потребность по здоровью.

В случае направления ребенка в группу компенсирующей или оздоровительной направленности на определенный срок (временно, в соответствии с медицинским заключением или заключением психолого-медико-педагогической комиссии) в направлении ставится отметка «временное зачисление».

Заявление ребенка сохраняется в очередности с первоначальной датой постановки на учет.

Если ребенок на момент направления в группу компенсирующей или оздоровительной направленности посещал другую Организацию, руководитель Организации временно отчисляет ребенка с указанием даты окончания срока пребывания в специализированной группе.

3.5.11. Зачисление детей с ограниченными возможностями здоровья, детей-инвалидов в группы компенсирующей и комбинированной направленности Организации осуществляется на основании заключения психолого-медико-педагогической комиссии.

3.6. По заявлению родителей (законных представителей) допускается перевод ребёнка из одной Организации в другую.

Заявление на перевод ребёнка из одной Организации в другую подаётся в органы управления образованием по месту расположения желаемой Организации.

В случае если Заявитель имеет право на внеочередное, первоочередное зачисление в Организацию, заявителю необходимо представить в МКУ «Управление образования Исполнительного комитета Сабинского муниципального района РТ» документы, подтверждающие льготу, а также их копии.

3.6.1. При внесении в Систему данных заявления на перевод проставляется дата подачи родителями (законными представителями) соответствующего заявления. При комплектовании Организаций заявления на перевод ребенка из одной Организации в другую рассматриваются в порядке общей очередности.

Дети льготной категории граждан при переводе ребенка из одной Организации в другую пользуются льготами, установленными федеральными законами, законами Республики Татарстан и иными подзаконными нормативными правовыми актами.

3.6.2. По заявлениям граждан (от обеих заинтересованных сторон) допускается обмен местами двух детей одного возраста, посещающих группы одной возрастной категории разных Организаций. Заявления на обмен подаются в районные отделы (управления) образования по месту расположения Организаций.

3.6.3. В случае ликвидации или приостановления деятельности Организации воспитанники переводятся в другие Организации во внеочередном порядке.

3.6.4. В случае отчисления ребенка из детского сада в течение 1 рабочего дня со дня регистрации соответствующего приказа руководитель Организации присваивает в Системе заявлению статус «Отчислен».

4. Порядок и формы контроля за предоставлением муниципальной услуги.

4.1. Текущий контроль за соблюдением настоящего Административного регламента осуществляется руководителем или курирующим заместителем руководителя МКУ «Управление образования Исполнительного комитета Сабинского муниципального района РТ».

Уполномоченный сотрудник, назначаемый приказом органа управления образованием муниципального образования Республики Татарстан, в соответствии с законодательством несет ответственность за соблюдение положений настоящего Административного регламента.

4.2. Текущий контроль за предоставлением муниципальной услуги осуществляется путем проведения проверок соблюдения и исполнения Уполномоченными сотрудниками, руководителями Организаций положений настоящего Административного регламента.

4.3. Текущий контроль за предоставлением муниципальной услуги осуществляется на постоянной основе.

4.4. Контроль полноты и качества предоставления муниципальной услуги включает проведение проверок, выявление и устранение нарушений прав заявителей, рассмотрение, принятие решений и подготовку ответов на обращения заявителей, содержащих жалобы на решения, действия (бездействие) должностных лиц, ответственных за предоставление муниципальной услуги.

4.5. Проверки полноты и качества предоставления муниципальной услуги осуществляются на основании актов МКУ «Управление образования Исполнительного комитета Сабинского муниципального района РТ».

Проверки могут быть плановыми (осуществляться на основании полугодовых или годовых планов работы МКУ «Управление образования Исполнительного комитета Сабинского муниципального района РТ») и внеплановыми.

4.6. Решение о проведении внеплановой проверки полноты и качества предоставления муниципальной услуги принимается в следующих случаях:

1) в связи с проверкой устранения ранее выявленных нарушений требований Административного регламента и иных нормативных правовых актов, устанавливающих требования к предоставлению муниципальной услуги;

2) обращений граждан с жалобами на нарушения их прав и законных интересов действиями (бездействием) должностных лиц, ответственных за предоставление муниципальной услуги.

4.7. Результаты проверки полноты и качества предоставления муниципальной услуги оформляются актом, в котором отмечаются выявленные недостатки и предложения по их устранению.

4.8. По результатам контроля в случае выявления нарушений прав заявителей осуществляется привлечение виновных лиц к ответственности в соответствии с законодательством Российской Федерации. Контроль за предоставлением муниципальной услуги со стороны заявителей осуществляется путем получения информации, предусмотренной настоящим Административным регламентом, а также путем обжалования действий (бездействия) должностного лица, принимаемого им решения при предоставлении муниципальной услуги.

4.9. Выявленные в ходе проверки нарушения законных прав и интересов граждан должны быть устранены учреждением, оказывающим услугу, в срок не более 30 дней со дня выявления факта нарушения.

5. Досудебное (внесудебное) обжалование заявителем решений и действий (бездействия) органа, предоставляющего муниципальную услугу, должностного лица органа, предоставляющего муниципальную услугу, либо муниципального служащего.

5.1. Заявитель имеет право на обжалование решений и действий (бездействия) органа, предоставляющего муниципальную услугу, должностного лица органа, предоставляющего муниципальную услугу, либо муниципального служащего в досудебном (внесудебном) порядке.

Заявитель может обратиться с жалобой в том числе в следующих случаях:

- 1) нарушение срока регистрации заявления о предоставлении муниципальной услуги;
- 2) нарушение срока предоставления муниципальной услуги;

3) требование у заявителя документов, не предусмотренных нормативными правовыми актами Российской Федерации, нормативными правовыми актами Республики Татарстан, муниципальными правовыми актами, настоящим Административным регламентом для предоставления муниципальной услуги;

4) отказ в приеме документов, предоставление которых предусмотрено нормативными правовыми актами Российской Федерации, нормативными правовыми актами Республики Татарстан, муниципальными правовыми актами, настоящим Административным регламентом для предоставления муниципальной услуги, у заявителя;

5) отказ в предоставлении муниципальной услуги, если основания отказа не предусмотрены нормативными правовыми актами Российской Федерации, нормативными правовыми актами Республики Татарстан, муниципальными правовыми актами, настоящим Административным регламентом;

6) затребование с заявителя при предоставлении муниципальной услуги платы, не предусмотренной нормативными правовыми актами Российской Федерации, нормативными правовыми актами Республики Татарстан, муниципальными правовыми актами, настоящим Административным регламентом.

7) отказ органа, предоставляющего муниципальную услугу, должностного лица органа, предоставляющего муниципальную услугу, в исправлении допущенных при внесении заявления в автоматизированную информационную систему «Электронный детский сад» опечаток и ошибок.

5.2. Заявители имеют право на получение информации и документов, необходимых для обоснования и рассмотрения жалобы.

5.3. Жалоба подается в письменной форме на бумажном носителе, в электронной форме в орган, предоставляющий муниципальную услугу. Жалобы на решения, принятые руководителем органа, предоставляющего муниципальную услугу, подаются в вышестоящий орган (при его наличии) либо в случае его отсутствия рассматриваются непосредственно руководителем органа, предоставляющего муниципальную услугу.

Жалоба может быть направлена по почте, через многофункциональный центр, с использованием информационно-телекоммуникационной сети «Интернет», официального сайта органа, предоставляющего муниципальную услугу, Портала государственных и муниципальных услуг Республики Татарстан, а также может быть принята при личном приеме заявителя.

5.4. Жалоба должна содержать:

1) наименование органа, предоставляющего муниципальную услугу, должностного лица органа, предоставляющего муниципальную услугу, либо муниципального служащего, решения и действия (бездействие) которых обжалуются;

2) фамилию, имя, отчество (последнее - при наличии), сведения о месте жительства заявителя, а также номер (номера) контактного телефона, адрес (адреса) электронной почты (при наличии) и почтовый адрес, по которым должен быть направлен ответ заявителю;

3) сведения об обжалуемых решениях и действиях (бездействии) органа, предоставляющего муниципальную услугу, должностного лица органа, предоставляющего муниципальную услугу, либо муниципального служащего;

4) доводы, на основании которых заявитель не согласен с решением и действием (бездействием) органа, предоставляющего муниципальную услугу, должностного лица органа, предоставляющего муниципальную услугу, либо муниципального служащего.

5.5. Заявителем могут быть представлены документы (при наличии), подтверждающие доводы заявителя, либо их копии.

5.6. Если документы, имеющие существенное значение для рассмотрения жалобы, отсутствуют или не приложены к жалобе, решение принимается без учета доводов, в подтверждение которых документы не представлены.

5.7. Жалоба, поступившая в орган, предоставляющий муниципальную услугу, подлежит рассмотрению должностным лицом, наделенным полномочиями по рассмотрению жалоб, в

течение пятнадцати рабочих дней со дня ее регистрации, а в случае обжалования отказа органа, предоставляющего муниципальную услугу, должностного лица органа, предоставляющего муниципальную услугу, в приеме документов у заявителя - в течение пяти рабочих дней со дня ее регистрации.

Случаи, при которых срок рассмотрения жалобы может быть сокращен, устанавливаются Правительством Российской Федерации.

5.8. По результатам рассмотрения жалобы орган, предоставляющий муниципальную услугу, принимает одно из следующих решений:

1) удовлетворяет жалобу, в том числе в форме отмены принятого решения, исправления допущенных при внесении заявления в автоматизированную информационную систему «Электронный детский сад» опечаток и ошибок, возврата заявителю денежных средств, взимание которых не предусмотрено нормативными правовыми актами Российской Федерации, нормативными правовыми актами Республики Татарстан, муниципальными правовыми актами, настоящим Административным регламентом, а также в иных формах;

2) отказывает в удовлетворении жалобы.

Не позднее дня, следующего за днем принятия решения, заявителю в письменной форме и по желанию заявителя в электронной форме направляется мотивированный ответ о результатах рассмотрения жалобы.

5.9. В случае установления в ходе или по результатам рассмотрения жалобы признаков состава административного правонарушения или преступления должностное лицо, наделенное полномочиями по рассмотрению жалоб, незамедлительно направляет имеющиеся материалы в органы прокуратуры.

Приложение №1
к Административному регламенту
предоставления муниципальной услуги
«Постановка на учет и зачисление детей в
образовательные организации, реализующие
основную общеобразовательную программу
дошкольного образования (детские сады)» в
Сабинском муниципальном районе

**Сведения
о муниципальных образовательных организациях, реализующих основную
общеобразовательную программу дошкольного образования, МКУ «Управление
образования Исполнительного комитета Сабинского муниципального района РТ»**

Наименование организации	Ф. И. О. руководителя	Адрес/ сайт Организации	Телефон	Режим работы организации, приемные часы руководителя
МБДОУ Большекибьячински й детский сад «Кубэлэж»	Хабибуллина Сирена Нургаяновна	422065,РТ, Сабинский муниципальный район,с.Б.Кибячи, ул.Ф.Энгельса,75 https://edu.tatar.ru/saby/b-kibyachi/dou	42-6-39	7.00-17.30 / вторник, четверг 8.00-16.30, обед с 11.00 до 13.00 часов
МБДОУ "Бигенеевский детский сад "Ромашка"	Зайнутдинова Гузель Ибрагимовна	422070,РТ,Сабинский муниципальный район,д.Аккуль Бигеней,ул.М.Джалиля, д.24 https://edu.tatar.ru/saby/b-igenej/dou	48-5-01	7.30-16.30/ вторник, четверг 8.00-16.30, обед с 11.30 до 13.00 часов
МБДОУ - "Большеарташский детский сад "Карлыгач"	Залалетдинова Гульсария Ахматгаяновна	422069,РТ,Сабинский муниципальный район,с.Большой Арташ,ул. Центральная,д.33 https://edu.tatar.ru/saby/b-artash/dou	-	Понедельник- пятница с 7.15- 16.15 / суббота с 7.15- 15.15/вторник,суб бота 8.00-16.00 , обед с 11.00 до 13.00 часов
МБДОУ "Большенуртински й детский сад "Милэшкэй"	Каюмова Гульсина Хамитовна	422063,РТ, Сабинский муниципальный район, с.Большие Нурты, ул.Г.Тукая, д.24 https://edu.tatar.ru/saby/b-nyrty/dou	45-3-44	Понедельник - пятница с 7.00 до 16.00; суббота с 7.00 до 15.00; / вторник, четверг, суббота с 13.00 до 15.00 ч.
МБДОУ "Большешинарский детский сад "Эллуки"	Сахипова Лилия Рауфовна	422054, РТ, Сабинский муниципальный район, с. Большой Шинар, ул. Кооперативная, д.33	-	понедельник- пятница 6.45- 17.15, суббота 6.45-16.15/

		https://edu.tatar.ru/saby/b-shinar/dou		вторник, четверг 8.00-16.30, обед с 11.00- 13.30
МБДОУ "Верхнесиметский детский сад «Ромашка»	Шакирова Айгуль Айтугановна	422055, РТ, Сабинский муниципальный район, с. Верхний Симет, ул. Советская, д. 30 https://edu.tatar.ru/saby/v-simet/dou	45-0-48	понедельник- пятница 7.00-16 00, суббота, 7.00- 15.00 / вторник , четверг 9.00- 15.00, обед- 11.00- 13.00
МБДОУ «Мешабашский детский сад «Тюльпан»	Газизова Нурфия Лутфиевна	422053,РТ,Сабинский муниципальный район, д.Мешабаш ул.Г.Тукая, д.21 https://edu.tatar.ru/saby/meshabash/dou	46-7-53	понедельник- пятница 7.00- 17.30, суббота 7.00-16.30, вторник, четверг 8.00-16.00,
МБДОУ "Верхнешицинский детский сад «Ак каен»	Мусина Разиля Ризвановна	422067, РТ, Сабинский муниципальный район, д. Верхние Шитцы, ул. Ленина, д.31 https://edu.tatar.ru/saby/v-shitcy/dou	46-4-52	Понедельник- пятница 7.00- 16.00, суббота 7.00- 15.00/вторник, суббота с 8.00 до 15.00, обед с 11.00 до 13.00
МБДОУ "Два Поля Арташский детский сад «Кубэлэк»	Валиева Лейсан Вакифовна	422069,РТ, Сабинский район,д.Два Поля Арташ,ул.Г. Тукая,д.55. https://edu.tatar.ru/saby/2-pole-artash/dou	44-8-73	понедельник- пятница 7.00- 16.00, суббота 7.00- 15.00,/вторник, суббота 8.00- 11.00, 13.00- 15.00,обед11.30- 13.00
МБДОУ "Евлаштауский детский сад "Ромашка"	Газизова Альфира Миннемулловна	422053, РТ, Сабинский муниципальный район, с. Евлаштау, ул. Ш.Бариева, д.21 https://edu.tatar.ru/saby/e-vlashtau/dou	46-8-14	понедельник- пятница 7.00- 16.00, суббота 7.00-15.00./ понедельник- суббота -7.00- 16.00, обед 11.00- 13.00
МБДОУ "Иштуганский детский сад «Березка»	Гайнутдинова Миляуша Тимергалиевна	422050 ,РТ Сабинский район п ж/д. рзд.Иштуган ул. Центральная д.11 https://edu.tatar.ru/saby/ishtugan/dou	42-0-22	понедельник- пятница 7.00- 16.00, суббота 7.00- 15.00/ вторник, четверг 8.00-16.00, обед 11.00-13.00

МБДОУ - "Изминский детский сад "Саф чишмэ"	Муратова Эльмира Шавкатовна	422052, РТ, Сабинский муниципальный район, с. Измя, ул.Школьная, д.9 https://edu.tatar.ru/saby/izmya/dou/doska	4-91-15	понедельник- пятница 7.00- 17.30, в субботу 7.00-16.30 / вторник, пятница 7.30-17.00 обед 11.30-13.00
МБДОУ - "Староикшурминск ий детский сад "Кояшкай"	Юсупова Насима Зуфаровна	422066,РТ,Сабинский муниципальный район,с. Старая Икшурма,ул.Октября ,д.23 https://edu.tatar.ru/saby/staroikshurma/dou	41-7-70	с 7.30-16.30/ вторник, суббота с 8.00-15.00 обед с11.00-13.00 часов
МБДОУ-"Кзыл- Мешинский детский сад «Ак чэчэк»	Тагирова Людмила Ивановна	422057,РТ, Сабинский район, с.Кзыл-Меша, ул.Ленина, д.33 https://edu.tatar.ru/saby/kmesha/dou	43-5-67	понедельник- пятница 7.00- 16.00,суббота 7.00- 15.00/вторник, четверг -8.00- 16.00, обед 11.00- 13.00
МБДОУ «Кильдебякский детский сад «Кояшкай»	Мухлисова Гузель Хамитовна	422071,РТ,Сабинский муниципальный район,с.Кильдебяк, ул.Школьная,д22 https://edu.tatar.ru/saby/kmesha/dou/kildebyak/dou	45-5-28	понедельник- пятница 7.00- 17.30,суббота 7.00- 16.30,/вторник, четверг 8.00- 16.00,обед 11.00- 13.00 часов
МБДОУ «Корсабашский детский сад «Кояшкай»	Шарафиева Алсу Рафаилевна	422051 РТ Сабинский район с. Корсабаш ул.Школьная д.26 https://edu.tatar.ru/saby/korsabash/dou	49-7-30	понедельник- пятница 7.00- 16.00, суббота 7.00-15.00, вторник, четверг 8.00-16.00, обед 11.00-13.00
МБДОУ - "Лесхозский детский сад «Ляйсан»	Габдрахманова Гузель Файсаловна	422062, РТ, Сабинский район, п.Лесхоз, ул.Минниханова, 1 https://edu.tatar.ru/saby/leshoz/dou	44-2-34	понедельник- пятница 6.30- 17.00, суббота 6.30-16.00/ вторник, четверг 8.00-17.00, обед 11.00-13.00
МБДОУ Мамалаевский детский сад «Кояшкай»	Хайруллина Айгуль Фларитовна	422070,РТ, Сабинский район,д.Мамалаево, ул.Чапаева,6 https://edu.tatar.ru/saby/mamalaevo/dou	46-5-32	Понедельник- пятница 7:30- 16:30, суббота 7:30- 15:30/понедельни к-пятница 7:30- 16:30; обед 11:00- 13:00.суббота

				7:30-15:30 обед 10:30-12:30
МБДОУ "Нижнешитцинский детский сад «Ромашка»	Хабибрахманова Рамзия Василевна	422067, РТ, Сабинский район, с. Нижние Шитцы, ул. Тукая, д.1а https://edu.tatar.ru/saby/n-shittcy/dou		7.00-16.00/ вторник. суббота с 8.00 до 15.00, обед 11.00-13.00
МБДОУ "Новомичанский детский сад «Каенкай»	Мубаракова Чулпан Зульфатовна	422055, РТ, Сабинский район, с.Новый Мичан, ул.Ленина, д.28 https://edu.tatar.ru/saby/n-michman/dou	4-24-33	понедельник- пятница 7.00- 16.00, суббота 7.00- 15.00/вторник, четверг 8.00- 16.00, обед 11.00- 13.00
МБДОУ - "Олуязский детский сад "Чачка"	Фагмеева Алина Нурулловна	422050, РТ, Сабинский муниципальный района, с.Олуяз, ул.Ленина, д.27 https://edu.tatar.ru/saby/oluyaz/dou	4-95-83	понедельник- пятница 7.00- 17.30, суббота 7.00- 16.30/вторник, чет верг 8.00- 16.00, обед 11.00- 13.00
МБДОУ "Сабинский детский сад общеразвивающего вида №1 "Шатлык" пгт Богатые Сабы	Зарипова Рушания Гилемхановна	422060, РТ, сабинский район, пгт Богатые Сабы, ул.Школьная, дом 39А https://edu.tatar.ru/saby/dou1	2 32 43	понедельник- пятница с 7.00 до - 17.30 ч. /вторник-четверг 8:00-16:30; обед 11:30-13:00
МБДОУ "Сабинский детский сад общеразвивающего вида №2 «Эллуки» п.г.т. Богатые Сабы	Халиуллина Гузель Нурулловна	422060, РТ, Сабинский район, п.г.т. Богатые Сабы, ул. Закир Юсупова, дом 4 https://edu.tatar.ru/saby/dou1/dou2	2-31-43	понедельник- пятница с 7.00 до - 17.30 ч. /вторник-четверг 8:00-16:30; обед 11:30-13:00
МБДОУ "Сабинский детский сад общеразвивающего вида №3 "Шоколад" п.г.т.Богатые Сабы	Садриева Гелюся Шамиловна	422060, РТ, Сабинский муниципальный район, п.г.т.Богатые Сабы, ул. Тынычлык, до м45 https://edu.tatar.ru/saby/page1819448.htm/page2018420.htm	2-26-80	понедельник- пятница с 7.00 до - 17.30 ч. /вторник-четверг 8:00-16:30; обед 11:30-13:00
МБДОУ «Сабинский детский сад общеразвивающего вида №4	Файзрахманова Рузалия Фариховна	422060 РТ, Сабинский район, п.г.т. Б.Сабы, ул. Г. Закирова, д.54 https://edu.tatar.ru/saby/dou4	2 45 85	понедельник- пятница с 7.00 до - 17.30 ч. /вторник-четверг

«Кынгырау» п.г.т. Богатые Сабы				8:00-16:30; обед 11:30-13:00
МБДОУ «Сабинский детский сад общеразвивающего вида № 5 «Бэлэкэч»	Ахунова Гульзиля Масхутовна	422060, Республика Татарстан, Сабинский муниципальный район, п.г.т. Богатые Сабы, ул. Пушкина, дом 15А https://edu.tatar.ru/saby/page394398.htm	2 25 03	понедельник- пятница с 7.00 до - 17.30 ч. (деж.группа до 19.00) / вторник- четверг 8:00- 16:30; обед 11:30- 13:00
МБДОУ «Сабинский детский сад общеразвивающего вида № 6 «Балачак»	Халитова Флюзия Рафаиловна	422060, Республика Татарстан, Сабинский муниципальный район, п.г.т. Богатые Сабы, ул. Вахитова, дом 24 https://edu.tatar.ru/saby/page2493723.htm	2 23 20	понедельник- пятница с 7.00 до - 17.30 ч. / вторник-четверг 8:00-16:30; обед 11:30-13:00
МБДОУ- "Сатышевский детский сад "Кояшкай"	Бадертдинова Сария Якуповна	422070, Республика Татарстан, Сабинский муниципальный район, с.Сатышево, ул.Кутузова, д.1 https://edu.tatar.ru/saby/satyshevo/dou	48 5 03	понедельник- пятница: 07.00- 17.30 , суббота: 07.00-16.30 / понедельник- пятница: 08.00- 17.00, обед с 11.00 до 13.00 часов; суббота: 08.00- 16.00, обед с 10.00 до 12.30
МБДОУ «Старомичанский детский сад «Ган»	Шайхлисламова Гюзелия Габделнакиповна	422055,Республика Татарстан,Сабинский муниципальный район,с,Старый Мичан,ул.Школьная,д.1 2 https://edu.tatar.ru/saby/st-michan/dou	42 4 79	7.00-16.00,суббота 7.00- 16.00,вторник ,четверг 8.00- 16.00 обед с11.00-13.00
МБДОУ "Сабабашский детский сад «Кояшкай»	Хафизова Дамира Канифовна	422062,Республика Татарстан,Сабинский муниципальный район, с.Сабабаш,ул.Школьна я,д1 https://edu.tatar.ru/saby/sababash/dou	44 5 38	7.00-16.00,суббота 7.00- 15.00,вторник, четверг 8.00- 16.00,обед 11.30до 13.00 часов

МБДОУ "Тимершикский детский сад «Кояшкай»	Фазылова Гузьял Хасаншовна	422057, РТ, Сабинский район, с. Тимершик, ул. Пионерская, д. 13 https://edu.tatar.ru/saby/timershik/dou	2-28-01	понедельник- пятница 7.00- 17.30, суббота 7.00-16.30/ понедельник- суббота -7.00- 16.00, обед 11.30- 13.00
МБДОУ "Шикшинский детский сад "Акчарлак"	Галимова Зиля Абраровна	422053, РТ, Сабинский район, с. Шикши, ул. Шко льная, д. 4 https://edu.tatar.ru/saby/shikshi/dou	46-1-18	понедельник- пятница 7.00- 16.00, суббота 7.00- 15.00, вторник, четверг 8.00- 16.00, обед 11.30- 13.00
МБДОУ "Шеморданский детский сад общеразвивающего вида №3 «Салават купере» с. Шемордан	Мухамадиева Эндже Масгутовна	422050 РТ Сабинский район с. Шемордан ул. Хади Такташа, 1 https://edu.tatar.ru/saby/hemordan/dou	3 -25- 92	7.00 до - 17.30 ч. / вторник, четверг 8.00-16.00, обед 11.30-13.00
МБДОУ "Юлбатский детский сад «Ромашка»	Кадирова Гульназ Гаязовна	422077, РТ, Сабинский муниципальный район, с. Юлбат, ул. Школьная, дом 1. https://edu.tatar.ru/saby/ulbat/dou		понедельник- пятница 7.00- 16.00, суббота 7.00- 15.00, вторник, чет верг 8.00- 16.00, обед 11.30- 13.00
МБДОУ «Туктарский детский сад «Тамчы»	Ибатуллина Фарида Бадегетдиновна	422071, РТ, Сабинский муниципальный район, д. Туктар, ул Советская, д. 35а https://edu.tatar.ru/saby/tuktardou	45-5-36	понедельник- пятница 7.00- 16.00, суббота 7.00- 15.00/вторник, суббота 8.00- 15.00, обед 11.30- 13.00
МБДОУ "Мингерский детский сад «Сэйлэн»	Ибрагимова Диля Разифовна	422057, РТ, Сабинский муниципальный район, с. Мингер, ул. Г. Ту кая, 29 https://edu.tatar.ru/saby/meshabash/dou/minger/dou	43-1-80	понедельник- пятница 7.00- 16.00, суббота 7.00- 15.00/вторник, четверг 8.00-14.00
МБДОУ "Илеберский детский сад «Умырзая»	Давлетшина Венера Наилевна	422052, РТ, Сабинский муниципальный район, д. Илебер, ул. 8 Марта, дом 53, https://edu.tatar.ru/saby/page1573498.htm	49-2-33	понедельник- пятница 7.00- 17.30, суббота 7.00- 16.30, вторник, четверг 8.00-

				16.00, обед 11.30-13.00
МБДОУ «Шеморданский детский сад №1 «Экият»	Давыдова Гульнара Наилевна	Республика Татарстан, Сабинский муниципальный район, с.Шемордан, ул. Газовиков д.1а https://edu.tatar.ru/saby/page1819448.htm	3-25-39	с 7.00 до - 17.30 ч. / вторник, четверг 8.00-16.00,обед 11.30-13.00
МБДОУ «Шеморданский детский сад №2"Теремок"	Давыдова Татьяна Анатольевна	Республика Татарстан, Сабинский муниципальный район, с.Шемордан, ул. Молодежная д.15а https://edu.tatar.ru/saby/page2493723.htm/page2493726.htm	3-22-77	с 7.00 до - 17.30 ч. / вторник, четверг 8.00-16.00,обед 11.30-13.00
Филиал МБДОУ "Верхнесиметский детский сад «Ромашка» Сабинского муниципального района РТ"- "Нижнесиметский детский сад"		422055, РТ, Сабинский район, с.Нижний Симет, ул.Ленина,д.60	45-1-06	понедельник-пятница 7.00-16.00, суббота 7.00-15.00 /вторник,четверг 8.00-16.00,обед 11.30-13.00
Филиал МБДОУ - "Староикшурминский детский сад "Кояшкай" Сабинского муниципального района Республики Татарстан"- "Тат. Икшурминский детский сад"		422066, РТ Сабинский район д.Тат. Икшурма ул. Гагарина д.19	41-8-12	понедельник-пятница 7.00-16.00, суббота 7.00-15.00,/ вторник ,суббота - 8.00-11.00, обед 11.30-13.00
Филиал МБДОУ "Большекибьячинский детский сад «Кубэлэк» Сабинского муниципального района Республики Татарстан"- "Тюбякский детский сад"		422065,РТ, Сабинский район, с.Тюбяк, ул.Ленина. д.28	42-8-18	понедельник-пятница 7.00-16.00, суббота 7.00-15.00,/вторник,четверг 8.00-16.00,обед 11.30-13.00

Филиал МБДОУ "Шикшинский детский сад "Акчарлак" Сабинского муниципального района Республики Татарстан"- "Сердинский детский сад"	422053,РТ,Сабинский район.д.Серда, ул.Школьная,д.5	2-26-48	7.00-16.00/вторник, суббота с 8.00 до 11.00, обед с 11.30 до 13.00
Филиал МБДОУ "Корсабашский детский сад «Кояшкай» Сабинского муниципального района Республики Татарстан" - "Нижне-Отарский детский сад"	422051.РТ.Сабинский район,д,Нижний Отар.ул,Кирова д,1	49-7-96	понедельник-пятница 7.00-16.00, суббота 7.00-15.00/вторник, четверг 8.00-16.00,обед 11.30-13.00
Филиал МБДОУ "Большешинарский детский сад "Эллуки" Сабинского муниципального района Республики Татарстан"- "Уютский детский сад"	422054, РТ, Сабинский муниципальный район, д.Уют, ул.Ленина, 38	41-3-87	понедельник-пятница 7.00-16.00, суббота 7.00-15.00,/вторник, четверг 8.00-16.00, обед 11.30-13.00
Филиал МБДОУ "Юлбатский детский сад «Ромашка» Сабинского муниципального района Республики Татарстан"- "Юсуп-Аланский детский сад»	422077,РТ,Сабинский муниципальный район, д.Юсуп-Алан, ул. Т.Хазиахметова, дом.24.	43-7-93	понедельник-пятница 7.00-16.00, суббота 7.00-15.00,/вторник, четверг 8.00-16.00, обед 11.30-13.00
Филиал МБДОУ "Сабинский детский сад общеразвивающего вида №3"Шоколад" п.г.т.Богатые Сабы Сабинского муниципального района Республики Татарстан" - "Среднесабинский детский сад"	Республика Татарстан, Сабинский муниципальный район, д.Средние Сабы, ул.Х.Такташа,д.4	2-23-10	понедельник-пятница 7.00-16.00, суббота 7.00-15.00,/вторник, четверг 10.00-16.00

Приложение №2
к Административному регламенту
предоставления муниципальной услуги
«Постановка на учет и зачисление детей в
образовательные организации, реализующие
основную общеобразовательную программу
дошкольного образования (детские сады)» в
Сабинском муниципальном районе

СОГЛАСИЕ
на автоматизированную обработку персональных данных

ЗАЯВЛЕНИЕ

Я, _____,
(Ф.И.О.)

адрес прописки (регистрации)

(вид документа, удостоверяющего личность, серия, номер, кем выдан и дата выдачи)

с целью формирования базы данных детей, посещающих и стоящих в очереди для зачисления в дошкольные образовательные организации Республики Татарстан, даю согласие на обработку персональных данных:

(Ф.И.О., данные паспорта одного из родителей (законного представителя))

(Ф.И.О., дата рождения, данные свидетельства о рождении ребенка)

(адрес фактического проживания, сведения о здоровье ребенка)

(наличие прав на льготное зачисление в дошкольное образовательное учреждение)

в документарной и электронной формах с возможностью осуществления сбора, систематизации, накопления, хранения, уточнения (обновления, изменения), использования, распространения (в том числе передачи), обезличивания, блокирования, уничтожения персональных данных автоматизированным и неавтоматизированным способом.

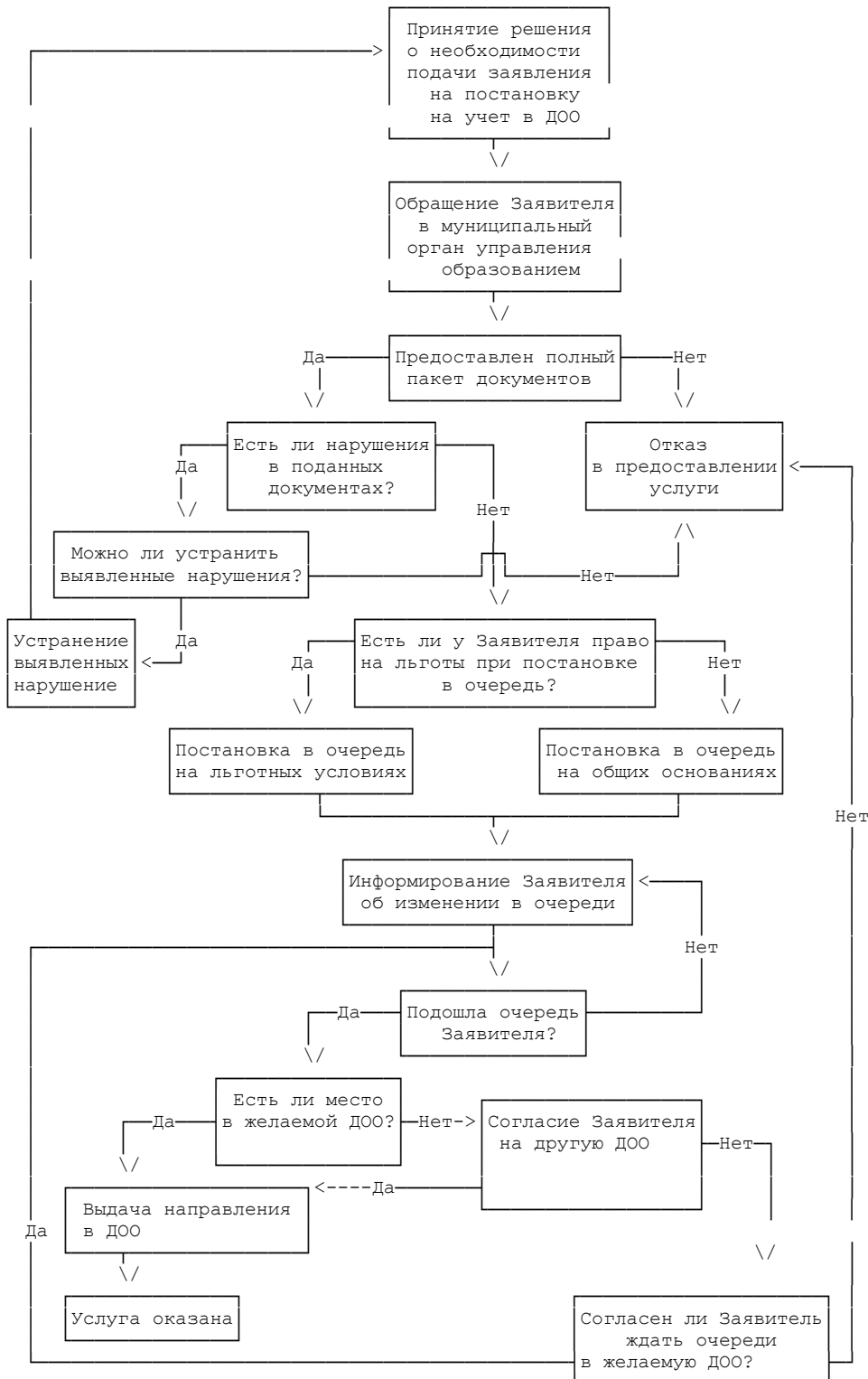
Настоящее согласие действительно в течение _____.

Настоящее согласие может быть отозвано мной в письменной форме. В случае отзыва настоящего согласия до истечения срока его действия я предупрежден о возможных последствиях прекращения обработки своих персональных данных.

Дата _____

Личная подпись заявителя _____ (_____) (расшифровка подписи)

Приложение №2
к Административному регламенту
предоставления муниципальной услуги
«Постановка на учет и зачисление детей в
образовательные организации, реализующие
основную общеобразовательную программу
дошкольного образования (детские сады)» в
Сабинском муниципальном районе



Лист согласования к документу № 233-п от 18.03.2019

Инициатор согласования: Гасимова Л.С. Главный специалист сектора документооборота организационного отдела

Согласование инициировано: 12.03.2019 10:13

Лист согласования

Тип согласования: **последовательное**

№	ФИО	Срок согласования	Результат согласования	Замечания
1	Миникаев А.И.		Согласовано 14.03.2019 - 00:09	-
2	Шакиров И.Ф.		Согласовано 14.03.2019 - 09:46	-
3	Минниханов Р.Н.		🔒Согласовано 15.03.2019 - 12:05	-
4	Ишниязов М.Р.		🔒Подписано 15.03.2019 - 22:39	-