

ОСТОРОЖНО: КЛЕЩИ!

Помните, клещи не забираются на растения выше 1 метра от земли и не «падают» на человека сверху. Они ползут по одежде вверх в поиске места для присасывания. Чаще всего их находят за ушами, на шее, под мышками, в паховой области, в волосистой части головы.

Самое популярное место их обитания – кустарники и трава. К зонам риска относятся лес, парки, садово-огородные участки и кладбища.

Клещи являются переносчиками двух вирусов: клещевого энцефалита и клещевого боррелиоза.

Первое заболевание поражает нервную систему, без медицинской помощи может привести к инвалидности и летальному исходу. Второе – приводит к поражению кожи, нервной системы, суставов, сердца, может повлечь за собой инвалидность.



Профилактика

1. Выходя в лес, заправляйте брюки в сапоги, рубашку – в брюки, манжеты и ворот плотно застегивайте. Через каждые полчаса проводите осмотр одежды, так как клещи долго, в течение 30 минут – 1 часа, выбирают себе место для присасывания.

2. Используйте для обработки верхней одежды отпугивающие и уничтожающие клещей средства, имеющиеся в аптеках и магазинах, в соответствии с инструкцией по их применению.

3. Тем, кто не прошел вакцинацию от клещевого энцефалита осенью и зимой, можно пройти вакцинацию по экстренной схеме, обратившись в поликлинику по месту жительства. Помните, иммунитет сформируется через 2 недели после второй прививки.

4. Принимайте противовирусные препараты. Их наименования и противопоказания сообщат в аптеке.

5. Обрабатывайте территорию дачных участков растворами акарицидных (уничтожающих клещей) препаратов.

Действия при укусе клеща

1. Осторожно извлекать клеща пинцетом (или петлей из прочной нити) раскачивающими движениями так, чтобы его не раздавить. Если хоботок оторвался и остался под кожей, его удаляют прокаленной на пламени и остуженной иглой.

2. Место укуса продезинфицировать (70% спирт, 5% йод, одеколон и т.д.).

3. После извлечения клеща необходимо тщательно вымыть руки с мылом, чтобы инфицированная слюна клеща не попала на мелкие ранки в коже, на слизистые оболочки глаз, носа и губ.

4. Снятого клеща следует, по возможности, отнести в ближайший медицинский пункт или уничтожить (сжечь).

5. Тем, кто не прошел вакцинацию, после присасывания клеща следует срочно обратиться за медицинской помощью для введения иммуноглобулина (серопротектора). Максимальный срок – не позднее четырех дней после присасывания. По его истечении эффективность препарата резко снижается.

Телефоны для экстренного реагирования

Единая служба спасения (ЕДДС-01)

01, сотовый телефон 112

УКУСИЛ КЛЕЩ? ЧТО ДЕЛАТЬ?

Где и когда может укусить клещ:



- ❖ во время проживания в лесных зонах (отпускные и «вахтовые» периоды);
- ❖ при работе на пригородном дачном участке;
- ❖ во время поездок за город, прогулок в лесу в теплое время года.

Чем опасен укус клеща:

Эти маленькие насекомые могут создать большую проблему, при укусе «наградив» человека **клещевым энцефалитом** или **лайм-боррелиозом.**



Как предупредить укус клеща:

- ❖ одевайте светлую одежду (на ней лучше видно клещей) с длинными рукавами и капюшоном, штаны заправляйте в носки;
- ❖ пользуйтесь репеллентами;
- ❖ осматривайте свою одежду каждые 15 минут, периодически проводите тщательную проверку, обращая особое внимание на следующие части тела: шея, подмышки, паховая область, ушные раковины – в этих местах кожа особенно нежная и тонкая, клещи чаще всего присасываются именно там.

Где и как лабораторно исследовать клеща :

- ❖ Исследования проводятся в территориальных центрах гигиены и эпидемиологии.
- ❖ Материалом для исследования служат **только** целые неповрежденные клещи, удаленные с использованием разрешенных методов снятия (пинцетом, нитью).

Не подлежат исследованию:

- ❖ клещи, снятые с использованием жировых средств (подсолнечное масло, вазелин, жирный крем и т.п.);
- ❖ фрагменты клеща;
- ❖ сильно напитавшиеся особи клеща;
- ❖ сухие экземпляры членистоногих, снятые с пострадавшего более 5 суток назад;
- ❖ клещи, помещенные в какую-либо жидкость;
- ❖ не принимается на исследование материал, помещенный в спичечные коробки, скотч, целлофановые пакеты, шприцы и другие непригодные для транспортировки емкости.

Как правильно удалить клеща:

Вариант 1. Прочную нитку сложить вдвое, поддеть ее как можно ближе к хоботку клеща и крутить ее против часовой стрелки.



Вариант 2. Прочную нитку как можно ближе к хоботку клеща завязывают в узел, клеща извлекают, подтягивая его вверх. Резкие движения не допустимы.





Лучшая защита от клещей – это соблюдение техники безопасности:

1. Не рекомендуется без особой надобности залезать в непроходимые чащи низкорослого кустарника.
2. Перемещаясь по лесу, не срывайте веток, этим действием, вы стряхиваете на себя клещей.
3. Ноги должны быть полностью прикрыты.
4. Спортивные трико, штаны должны быть заправлены в носки.
5. Обязательно наличие головного убора.
6. Длинные волосы желательно спрятать под головной убор.
7. После похода по лесу, необходимо проверить, и стряхнуть как верхнюю одежду, так и нижнее белье.
8. Осмотреть все тело.
9. Обязательно расчесать волосы мелкой расческой.

Как удалить присосавшегося клеща?

1. Тело клеща осторожно смазывают маслом, и оставляют на 15-20 минут
2. Затем необходимо сделать из прочной нити петлю и затянуть ее у основания хоботка клеща.
3. Придерживая кожу пальцами, покачивая клеща, постепенно вытягивать его, растягивая концы нити в стороны. Можно захватить клеща пинцетом или обернутыми чистой марлей пальцами как можно ближе к его ротовому аппарату и, держа строго перпендикулярно поверхности укуса, повернуть тело клеща вокруг оси, извлечь его из кожных покровов
4. Место укуса необходимо смазать 70% спиртом, 5% йодом, зеленкой или одеколоном.
5. Если клещ удален, а его головка осталась в коже, то нужно обратиться в поликлинику для лечебной помощи. Если обратиться нет возможности, то нужно обработать место 5% йодом и извлечь как занозу.
6. Клещей, снятых с тела, необходимо поместить в пузырек (в крайнем случае сжечь или залить кипятком). Не следует давить их пальцами, т.к. если клещ заражен, то вирус может попасть в организм человека через слизистые носа, глаз и незначительно поврежденную кожу.

Защита от лесного клеща

В мировой фауне насчитывается более 40 000 видов клещей

Способы защиты

1 Обязательно
наличие головного убора

2 Ноги должны
быть полностью
прикрыты

3 Спортивные штаны,
трико (желательно
с гладкой поверх-
ностью) должны
быть заправлены
в носки

4 Не срывать
ветки

5 Не рекомендуется
передвигаться
по низкорослым
кустарникам



Пик максимальной
численности
клещей – **май-июнь**



Активнее всего
клещи ведут себя
при температуре
воздуха около
+20°С и влажности
90-95%

После похода по лесу необходимо:

- проверить (стряхнуть)
как верхнюю одежду,
так и нижнее белье
- осмотреть все тело
- обязательно расчесать
волосы мелкой
расческой

*Клещи двигаются
вертикально вверх по
травяной раститель-
ности и кустарникам*

Заболевания, которыми можно заразиться от укуса клеща

Энцефалит - воспаление вещества
головного мозга

Симптомы: недомогание, повышение
температуры, тошнота, жидкий стул, головная
боль, боль в области глаз и лба, светобоязнь,
эпилептические припадки, нарушение созна-
ния, вялость, при тяжелом течении – кома

Боррелиоз - инфекционное заболевание
с поражением кожи, нервной системы,
опорно-двигательного аппарата

Симптомы: лихорадка, кольцевидная
эритема диаметром до 20 см в месте укуса
клеща, возможно появление сильного
покраснения и на других участках кожи

! Если вас укусил клещ, обратитесь за помощью к врачу

Как распознать лесного клеща?



Среда обитания:
в лесах, на полянах, в парках и других местах, где имеется трава и кусты

Активность:
теплое время года, с апреля по октябрь, пик активности – июнь-июль

Кровь сосут только самки!

Как выглядит:
это паукообразное насекомое с острым хоботком, имеет четыре пары конечностей

Размер:
от 3 мм до 25 мм в длину в зависимости от вида

Особенности:



- 1 клещи способны поглощать значительные порции крови и увеличивать свой вес в 100 и более раз
- 2 глаза отсутствуют, но клещи способны отличать свет от темноты
- 3 у клещей хорошо развито обоняние, благодаря чему они находят жертву

Как отличить опасную самку от самца?



самки - крупнее, спинной щиток у них занимает около трети тела, остальная часть поверхности окрашена в буровато-красный цвет



тело голодной самки плоское, а у напитавшейся кровью становится яйцевидным



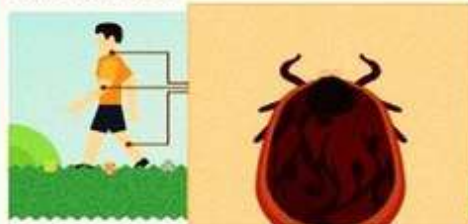
вес голодной самки составляет 3-4 мг, сытой от 40 до 500, в среднем 160-350 мг



самка клеща пьёт кровь только один раз за сезон

Отмечаются случаи «присасывания» самцов, но они не способны длительно сосать кровь.

Как нападает?



Клещ незаметно впивается в кожу жертвы, выделяя анестезирующее вещество – секрет содержится в слюне и обезболивает присасывание клеща. Человек может длительное время не ощущать прикрепившуюся самку. Через несколько часов после укуса голова насекомого полностью погружается под кожу человека, а брюшко раздувается от выпитой крови.

Памятка для детей и взрослых.

Осторожно – клещи!

С наступлением первых, по настоящему, теплых майских дней после бесконечной зимы, вызывает вполне естественное желание пообщаться с пробуждающей природой, подышать пьянящими ароматами весеннего леса. Все бы хорошо, но посещение леса весной и в начале лета сопряжено с высоким риском быть укушенным клещом, а это чревато заражением такой опасной болезнью, как клещевой энцефалит...



Как происходит заражение

Клещи, находясь на ветках или траве, при приближении животного или человека могут прицепиться к нему, а потом добраться до открытых участков кожи, чаще всего - шея, волосистая часть головы, спина, подмышечные и паховые области и др. Слюна клеща содержит обезболивающее вещество, поэтому укус его безболезнен, и длительное время не заметен. Вместе со слюной зараженные клещи передают в кровь человека или животного не только вирус клещевого энцефалита, но в некоторых случаях спирохеты, которые вызывают заболевание, клинически сходное с клещевым энцефалитом – клещевой боррелиоз.

Как предотвратить присасывание клещей

Основная мера защиты – не допускать присасывания клещей. Для этого используют средства индивидуальной защиты: рациональное использование обычной одежды и отпугивающие средства (репелленты). При посещении леса одевайтесь так, чтобы исключить возможность заползания клещей под одежду и на открытые участки кожи, за воротник, на волосы. Через каждые 1,5-2 часа пребывания в лесу проводить само- и взаимно осмотры верхней одежды и открытых частей тела.

КЛЕЩЕВОЙ ЭНЦЕФАЛИТ



КЛЕЩЕВОЙ ЭНЦЕФАЛИТ

– тяжелая вирусная инфекция, поражающая нервную систему и приводящая к развитию парезов и параличей.

Инфицирование человека клещевым энцефалитом происходит во время кровососания зараженных вирусом клещей.

Инкубационный период составляет от 1 до 30 дней. Заболевание сопровождается лихорадкой, головными болями, явлениями менингита, тошнотой, рвотой, судорогами.

Для клещевого энцефалита характерна весенне-летняя сезонность заболевания, связанная с активностью клещей-переносчиков.

ПОМНИТЕ!

Единственным надежным способом профилактики клещевого энцефалита является вакцинация. Только своевременно сделанная прививка может защитить вас от этого опасного заболевания.



Курс состоит из 3 прививок. Первые две прививки следует проводить в холодное время года (с ноября) и заканчивать не позднее 14 дней до начала активности клещей. Сделать прививку против клещевого энцефалита вы можете в районной поликлинике по месту жительства.



ТЯЖЕЛЫЕ КЛЕЩЕВОГО ЭНЦЕФАЛИТА И ЕГО ПОСЛЕДСТВИЯ ОБУСЛАВЛИВАЮТ ВАЖНОСТЬ ПРОФИЛАКТИЧЕСКИХ МЕРОПРИЯТИЙ:

- При посещении леса носите одежду с длинными рукавами, плотно прилегающими к запястьям.
- Одежда должна быть светлая, чтобы удобнее было вовремя заметить напавшего клеща.
- Обязательно наденьте головной убор.
- Обувь должна полностью закрывать тыл стопы и лодыжку, давая возможность заправить в нее одежду.
- Надевайте брюки, заправляя их в высокие сапоги.
- Используйте специальные средства для отпугивания клещей, которые продаются в аптеках.
- После прогулки тщательно осмотрите одежду, вещи и животных.
- Употребляйте кипяченое молоко, т. к. вирус может содержаться в сыром молоке от козы или коровы, укушенной клещом.
- Пройдите вакцинацию.



12+