

Республика Татарстан  
Муниципальное бюджетное дошкольное  
образовательное учреждение «Детский сад  
общеразвивающего вида №23  
г. Лениногорска» муниципального  
образования «Лениногорский  
муниципальный район»  
Республики Татарстан

423259 г. Лениногорск, ул. Суворова, д. 8  
тел. 8 (85595) 5-09-03,  
e-mail: Albina.Zaluzhenceva@tatar.ru



Татарстан Республикасы  
«Лениногорск муниципаль районы  
муниципаль берәмлеге “Лениногорск  
шәһәре 23 нче номерлы гомуми  
үсеш бирүче балалар бакчасы”  
муниципаль бюджет мәктәпкәчә  
белем бирү учреждениесе

423259 Лениногорск шәһәре  
Суворов урамы, 8 нче йорт  
тел: 8 (85595) 5-09-03,  
e-mail: Albina.Zaluzhenceva@tatar.ru

**СОГЛАСОВАНО:**

Педагогический совет Муниципального бюджетного  
дошкольного образовательного учреждения «Детский сад  
общеразвивающего вида №23 г. Лениногорск»  
муниципального образования «Лениногорский  
муниципальный район» Республики Татарстан  
Протокол № 4 от 09 апреля 2026 года  
Председатель педагогического совета Муниципального  
бюджетного дошкольного образовательного учреждения  
«Детский сад общеразвивающего вида №23 г. Лениногорск»  
муниципального образования «Лениногорский муниципальный  
район» Республики Татарстан \_\_\_\_\_ А.А.Хайруллина

Утверждаю:  
Заведующий Муниципального бюджетного  
дошкольного образовательного учреждения  
«Детский сад общеразвивающего вида №23  
г. Лениногорск» муниципального образования  
«Лениногорский муниципальный район»  
Республики Татарстан  
\_\_\_\_\_ А.З.Залуженцева  
Приказ №0904.001/ОД  
от 09 апреля 2026 года

**Отчет**  
**о результатах самообследования**  
**муниципального бюджетного дошкольного**  
**образовательного учреждения**  
**«Детский сад общеразвивающего вида № 23 г. Лениногорска»**  
**муниципального образования «Лениногорский муниципальный**  
**район» Республики Татарстан за 2025 год**

г. Лениногорск, 2026 г.

**Общие сведения об образовательной организации.**

Полное наименование образовательной организации	Муниципальное бюджетное дошкольное образовательное учреждение «Детский сад общеразвивающего вида №23 г. Лениногорска» муниципального образования «Лениногорский муниципальный район» Республики Татарстан.
Сокращенное наименование образовательной организации	МБДОУ «Детский сад общеразвивающего вида №23».
Руководитель	Залуженцева Альбина Завдатовна
Юридический адрес организации	423259, Республика Татарстан, г. Лениногорск, ул. Суворова, д. 8.
Фактический адрес организации	423259, Республика Татарстан, г. Лениногорск, ул. Суворова, д.8.
Телефон, факс	+7(855)-955-09-03
Адрес электронной почты	<a href="mailto:Albina.Zaluzhenceva@tatar.ru">Albina.Zaluzhenceva@tatar.ru</a>
Учредитель	Исполнительный комитет муниципального образования «Лениногорский муниципальный район» Республики Татарстан
Дата ввода в эксплуатацию	декабрь 1980 года.
Лицензия	Лицензия на осуществление образовательной деятельности от 23.03.2011 №696. Лицензия бессрочная.
Дата создания	1978 год.

Муниципальное бюджетное дошкольное образовательное учреждение «Детский сад общеразвивающего вида №23 г. Лениногорска» муниципального образования «Лениногорский муниципальный район» Республики Татарстан (далее — Детский сад) расположено в жилом районе города вдали от производящих предприятий и торговых мест. Здание Детского сада построено по типовому проекту. Проектная наполняемость: 115 мест.

Общая площадь здания: 1147,8 м<sup>2</sup>, из них площадь помещений, используемых непосредственно для нужд образовательного процесса 944,5 м<sup>2</sup>. Площадь территории составляет 8297,2 м<sup>2</sup>. Имеются: три склада, одно овощехранилище, физкультурно-спортивная площадка, 6 групповых площадок с верандами.

Цель деятельности Детского сада — осуществление образовательной деятельности по реализации образовательных программ дошкольного образования.

Предметом деятельности Детского сада является формирование общей культуры, развитие физических, интеллектуальных, нравственных, эстетических и личностных качеств, формирование предпосылок учебной деятельности, сохранение и укрепление здоровья воспитанников.

Режим работы Детского сада: рабочая неделя — пятидневная, с понедельника по пятницу. Длительность пребывания детей в группах — 12 часов. Режим работы групп — с 6:00 до 18:00. Выходные дни — суббота, воскресенье, праздничные дни, установленные законодательством РФ и РТ.

## II. Система управления организации

Управление МБДОУ «Детский сад общеразвивающего вида №23» осуществляется в соответствии с действующим законодательством и Уставом Детского сада.

Управление Детским садом строится на принципах единоначалия и коллегиальности. Коллегиальными органами управления являются: педагогический совет, общее собрание трудового коллектива. Единоличным исполнительным органом является руководитель — заведующий.

Таблица 1

### Органы управления, действующие в МБДОУ «Детский сад общеразвивающего вида №23»

Наименование органа	Функции
Заведующий	Контролирует работу и обеспечивает эффективное взаимодействие структурных подразделений организации, утверждает штатное расписание, отчетные документы организации, осуществляет общее руководство Детским садом.
Педагогический совет	Осуществляет текущее руководство образовательной деятельностью Детского сада, в том числе рассматривает вопросы: -развития образовательных услуг; -регламентации образовательных отношений; -разработки образовательных программ; -выбора учебников, учебных пособий, средств обучения и воспитания; -материально-технического обеспечения

	<p>образовательного процесса;</p> <ul style="list-style-type: none"> <li>-аттестации, повышении квалификации педагогических работников;</li> <li>-координации деятельности методических объединений.</li> </ul>
<p>Общее собрание работников, общее родительское собрание</p>	<p>Реализует право работников участвовать в управлении образовательной организацией, в том числе:</p> <ul style="list-style-type: none"> <li>-участвовать в разработке и принятии коллективного договора, Правил трудового распорядка, изменений и дополнений к ним;</li> <li>-принимать локальные акты, которые регламентируют деятельность образовательной организации и связаны с правами и обязанностями работников;</li> <li>-разрешать конфликтные ситуации между работниками и администрацией образовательной организации;</li> <li>-вносить предложения по корректировке плана мероприятий организации, совершенствованию ее работы и развитию материальной базы.</li> </ul>

Структура и система управления соответствуют специфике деятельности Детского сада.

По итогам 2025 года система управления Детского сада оценивается как эффективная, позволяющая учесть мнение работников и всех участников образовательных отношений.

Вывод: Детский сад зарегистрирован и функционирует в соответствии с нормативными документами в сфере образования. Структура и механизм управления дошкольным учреждением определяет его стабильное функционирование. Управление Детским садом осуществляется на основе сочетания принципов единоначалия и коллегиальности на аналитическом уровне.

### **III. Оценка образовательной деятельности**

Образовательная деятельность в МБДОУ «Детский сад общеразвивающего вида №23» организована в соответствии с Федеральным законом от 29.12.2012 № 273-ФЗ «Об образовании в Российской Федерации», ФОП дошкольного образования, ФГОС дошкольного образования, СП 2.4.3648-20 «Санитарно-эпидемиологические требования к организациям воспитания и обучения, отдыха и оздоровления детей и молодежи».

Образовательная деятельность ведется на основании утвержденной основной образовательной Программы дошкольного образования, которая составлена в соответствии с ФГОС дошкольного образования, с учетом примерной образовательной программе «От рождения до школы» Вераксы Н.Е., санитарно-эпидемиологическими правилами и нормативами, с учетом недельной нагрузки.

**Цель программы:** разностороннее развитие ребёнка в период дошкольного детства с учётом возрастных и индивидуальных особенностей на основе духовно-нравственных ценностей российского народа, исторических и национально-культурных традиций.

Программа отвечает образовательному запросу социума, обеспечивает развитие личности детей дошкольного возраста в различных видах общения и деятельности с учетом их возрастных, индивидуальных, психологических и физиологических особенностей, в том числе достижение детьми дошкольного возраста уровня развития, необходимого и достаточного для успешного освоения ими образовательных программ начального общего образования, на основе индивидуального подхода к детям дошкольного возраста и специфичных для детей дошкольного возраста видов деятельности.

Программа состоит из **обязательной части и части, формируемой участниками образовательных отношений (вариативной части)**. Обе части являются взаимодополняющими и необходимыми с точки зрения реализации требований ФГОС ДО.

Обязательная часть Программы соответствует ФОП ДО и обеспечивает:

- воспитание и развитие ребенка дошкольного возраста как гражданина Российской Федерации, формирование основ его гражданской и культурной идентичности на доступном его возрасту содержании доступными средствами;
- создание единого ядра содержания дошкольного образования (далее – ДО), ориентированного на приобщение детей к духовно-нравственным и социокультурным ценностям российского народа, воспитание подрастающего поколения как знающего и уважающего историю и культуру своей семьи, большой и малой Родины;
- создание единого федерального образовательного пространства воспитания и обучения детей от рождения до поступления в начальную школу, обеспечивающего ребенку и его родителям (законным представителям), равные, качественные условия ДО, вне зависимости от места и региона проживания.

В части, формируемой участниками образовательных отношений, представлены выбранные участниками образовательных отношений программы, направленные на развитие детей в образовательных областях, видах деятельности и культурных практиках (парциальные образовательные программы), отобранные с учетом приоритетных направлений, климатических особенностей, а также для обеспечения коррекции нарушений развития и ориентированные на потребность детей и их родителей:

Объем обязательной части Программы составляет не менее 60% от ее общего объема; части, формируемой участниками образовательных отношений, не более 40%.

Программа представляет собой учебно-методическую документацию, в составе которой:

- рабочая программа воспитания,
- режим и распорядок дня для всех возрастных групп ДОО,
- календарный план воспитательной работы.

В соответствии с требованиями ФГОС ДО в Программе содержится целевой, содержательный и организационный разделы.

В целевом разделе Программы представлены цели, задачи, принципы и подходы к ее формированию; планируемые результаты освоения Программы в младенческом, раннем, дошкольном возрастах, а также на этапе завершения освоения Программы; характеристики особенностей развития детей младенческого, раннего и дошкольного возрастов, подходы к педагогической диагностике планируемых результатов.

Содержательный раздел Программы включает описание:

- задач и содержания образовательной деятельности по каждой из образовательных областей для всех возрастных групп обучающихся (социально-коммуникативное, познавательное, речевое, художественно-эстетическое, физическое развитие) в соответствии с федеральной программой и с учетом используемых методических пособий, обеспечивающих реализацию данного содержания.
- вариативных форм, способов, методов и средств реализации Федеральной программы с учетом возрастных и индивидуальных особенностей воспитанников, специфики их образовательных потребностей и интересов;
- особенностей образовательной деятельности разных видов и культурных практик;
- способов поддержки детской инициативы;
- особенностей взаимодействия педагогического коллектива с семьями обучающихся;
- образовательной деятельности по профессиональной коррекции нарушений развития детей.

Содержательный раздел включает рабочую программу воспитания, которая раскрывает задачи и направления воспитательной работы, предусматривает приобщение детей к российским традиционным духовным ценностям, включая культурные ценности своей этнической группы, правилам и нормам поведения в российском обществе.

Организационный раздел Программы включает описание:

- психолого-педагогических и кадровых условий реализации Программы;
- организации развивающей предметно-пространственной среды (далее – РППС);
- материально-техническое обеспечение Программы;
- обеспеченность методическими материалами и средствами обучения и воспитания. В разделе представлены режим и распорядок дня во всех возрастных группах, календарный план воспитательной работы.

Программа обеспечивает разностороннее развитие детей в возрасте от 2 месяцев (при наличии условий) до 7 лет с учётом их возрастных и индивидуальных особенностей по основным направлениям: социально-коммуникативному, познавательному, речевому, художественно-эстетическому и физическому.

Программа предполагает реализацию на двух государственных языках Республики Татарстан.

### **Снижение бюрократической нагрузки.**

В соответствии с Федеральным законом от 8 августа 2024 года №328-ФЗ и приказом Минпросвещения РФ от 6 ноября 2024 года №779 по снижению бюрократической нагрузки в ДОУ проведены следующие мероприятия:

- Издан приказ о снижении документационной нагрузки на педагогов в МБДОУ «Детский сад общеразвивающего вида №23» (Приказ №1702.001/ОД от 17.02.2025г.) Назначен ответственный.
- Разработана дорожная карта по снижению документационной нагрузки на педагогических работников.
- Проведён анализ локальных нормативных актов. В результате в должностных инструкциях педагогов исключены обязанности по оформлению документов, не предусмотренных законодательством РФ об образовании.
- Проведены совещания и встречи с педагогическим коллективом по выполнению требований приказа №779.

• Произвели корректировку и утвердили локальные акты, исключив лишние документы из обязанностей воспитателей в части планирования образовательной деятельности:

- Положение о планировании;
- Должностные инструкции воспитателей;
- Дополнительное соглашение с воспитателями.

Возложили на воспитателей обязанности с 01.03.2025г. по ведению документации, относящейся к реализации основных общеобразовательных программ: табель посещаемости и календарно-тематический план.

МБДОУ «Детский сад общеразвивающего вида №23» посещают 131 воспитанник в возрасте от 1,5 до 7 лет. В МБДОУ «Детский сад общеразвивающего вида №23» сформировано 6 групп общеразвивающей направленности. Из них:

- 1 первая младшая группа №1 – 17 детей;
- 1 первая младшая группа №2 – 21 детей;
- 1 вторая младшая группа – 16 детей;
- 1 средняя группа – 24 детей;
- 1 старшая группа – 27 детей;
- 1 подготовительная к школе группа – 26 детей.

Данная информация актуальна на конец 2025 года.

Уровень развития детей анализируется по итогам педагогической диагностики. Формы проведения диагностики:

- диагностические занятия (по каждому разделу программы);
- наблюдения, итоговые занятия;
- заполнения карт индивидуального развития.

Разработаны диагностические карты освоения основной образовательной программы дошкольного образования МБДОУ «Детский сад общеразвивающего вида №23» (ООП МБДОУ «Детский сад общеразвивающего вида №23») в каждой возрастной группе. Карты включают анализ уровня индивидуального развития целевых ориентиров детского развития и качества освоения образовательных областей.

Так, результаты качества освоения ООП МБДОУ «Детский сад общеразвивающего вида №23» на конец 2024 -2025 учебного года выглядят следующим образом (см. табл.2).

Таблица 2

**Результаты диагностики индивидуального развития по дошкольному образовательному учреждению**

№	Группа	Всего чел.	Высокий		Средний		Низкий		Уровень усвоения	
			Чел.	%	Чел.	%	Чел.	%	Чел.	%
1	<b>1 младшая №1</b>	16	5	31	7	44	4	25	12	75
2	<b>1 младшая №2</b>	17	5	29	7	41	5	30	12	70

3	<b>2 младшая</b>	24	10	42	14	58	0	0	24	100
4	<b>Средняя</b>	28	17	61	9	32	2	7	26	93
5	<b>Старшая</b>	26	17	66	6	24	2	10	23	90
6	<b>Подготовительная к школе группа</b>	25	17	68	7	28	1	4	24	96
Итоговый результат		136	71	50%	50	38%	14	12%	<b>136</b>	<b>88%</b>

Таким образом, охват диагностикой индивидуального развития детей составил - 100%. Из них имеют:

Высокий – 50%

Достаточный – 38%

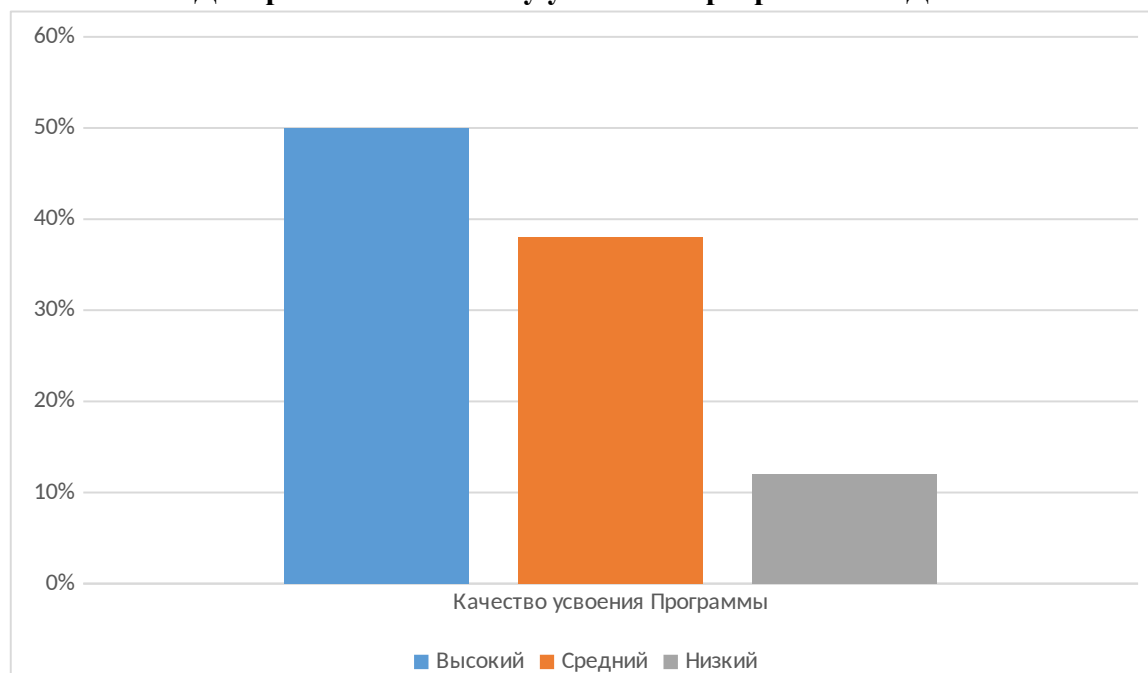
Недостаточный уровень – 12%

Наглядно результаты усвоения программного материала по дошкольному образовательному учреждению в целом представлены на рисунках ниже.

По сравнению с результатами усвоения программного материала 2023 в 2024 учебном году показатели остались на прежнем уровне. Проведенный анализ свидетельствует о том, что освоение ООП в МБДОУ №23 осуществляется стабильно на хорошем уровне.

**Рисунок 1.**

**Диаграмма по качеству усвоения программы по ДОУ**



В октябре 2025 года педагоги Детского сада проводили обследование воспитанников подготовительной группы на предмет оценки сформированности предпосылок к учебной деятельности в количестве 25 человек. Задания позволили оценить уровень

сформированности предпосылок к учебной деятельности: возможность работать в соответствии с фронтальной инструкцией (удержание алгоритма деятельности), умение самостоятельно действовать по образцу и осуществлять контроль, обладать определенным уровнем работоспособности, а также вовремя остановиться в выполнении того или иного задания и переключиться на выполнение следующего, возможностей распределения и переключения внимания, работоспособности, темпа, целенаправленности деятельности и самоконтроля.

**Таблица 3**

**Результаты по итогам изучения стартового уровня будущих первоклассников**

Показатель	сформирован (2,5-4,0 баллов)		частично сформирован (2-2,49 баллов)		не сформирован (менее 2 баллов)	
	Дети	%	Дети	%	Дети	%
регуляторный компонент деятельности	13	56%	10	37%	2	7%
предпосылки к учебной деятельности	12	52%	10	41%	2	7%
пространственные представления	14	59%	8	25%	3	16%
мыслительная деятельность	15	66%	6	18%	4	16%

**Таким образом,** по результатам диагностики готовы к школьному обучению 15 человек, частично готовы – 7 воспитанников, не готовых к обучению в школе – 3 детей.

Результаты педагогического анализа показывают преобладание детей с высоким и средним уровнями развития при прогрессирующей динамике на конец учебного года, что говорит о результативности образовательной деятельности в Детском саду.

**Воспитательная работа**

Чтобы выбрать стратегию воспитательной работы, в 2024 году проводился анализ состава семей воспитанников.

**Таблица 4.**

Критерии сравнения	Параметры	по ДОУ	
		Число	Процент
Особенности семьи	Полные	98	76%
	Одинокие	12	9%
	В разводе	14	10,8%
	Вдовы/вдовцы	5	3,8%
	Многодетные	34	26%
Жилищные условия	Имеют собственное жильё	113	87,5%
	Проживают с родителями	3	2,3%
	Снимают жильё	13	10%
Образование	Высшее	89	69%
	Неполное высшее	8	6,2%
	Среднее	23	17,8%
	Средне-специальное	122	94,5%
Социальный состав	Служащие	95	73,6%
	Рабочие	103	79,8%

	Домохозяйки	33	25,5%
	Предприниматели/самозанятые	18	13,9%

Таблица 5

Характеристика семей по количеству, посещающих

МБДОУ «Детский сад общеразвивающего вида №23» детей

Возрастная группа	Количество семей в группе	Количество семей, имеющих 1-го ребёнка	Количество семей, имеющих 2-х детей	Количество семей, имеющих 3-х детей и более	Количество семей группы риска
1 младшая группа №1	14	6	3	5	2
1 младшая группа №2	21	6	5	10	5
2 младшая группа	16	5	9	2	6
Средняя группа	25	9	8	8	7
Старшая группа	27	7	12	8	5
Подготовительная группа	26	4	8	14	6
<b>Всего</b>	<b>129</b>	<b>37</b>	<b>45</b>	<b>34 семьи по ДОУ</b>	<b>31</b>
<b>% от общего количества</b>		<b>28%</b>	<b>35%</b>	<b>26%</b>	<b>24%</b>

Воспитательная работа строится с учетом индивидуальных особенностей детей, с использованием разнообразных форм и методов, в тесной взаимосвязи воспитателей, специалистов и родителей. Детям из неполных семей уделяется большее внимание в первые месяцы после зачисления в МБДОУ «Детский сад общеразвивающего вида №23».

**Дополнительное образование**

Создание условий для развития личности ребенка, его творческих способностей исходя из его интересов и потребностей, осуществлялось также посредством организации обучения по дополнительным образовательным программам дошкольного образования. В детском саду в 2025 году дополнительные образовательные программы реализовались по трем направлениям: художественному, физкультурно-оздоровительному и социально-гуманитарному. Источник финансирования: средства физических лиц.

№	Направленность / Наименование программы	Возраст	Количество воспитанников	Бюджет	За плату
	Художественно- эстетическая направленность	3-7 лет	39	-	+

Социально-гуманитарная направленность	3-7 лет	59	-	+
Физкультурно-спортивная направленность	3-7 лет	16	-	+

Дополнительное образование в Детском саду реализуется достаточно активно. Охват дополнительным образованием в Детском саду в 2025 году составил 87%. Это на 8% больше чем в 2024 году. Детский сад планирует продолжить работу над расширением спектра обучения по дополнительным образовательным программам дошкольного образования.

#### **IV. Оценка функционирования внутренней системы оценки качества образования**

В МБДОУ «Детский сад общеразвивающего вида №23» утверждено Положение о мониторинге качества дошкольного образования приказом №63 от 27.03.2019 г. Мониторинг качества образовательной деятельности в 2025 году показал хорошую работу педагогического коллектива по всем показателям.

Состояние здоровья и физического развития воспитанников удовлетворительные. 93% детей успешно освоили образовательную программу дошкольного образования в своей возрастной группе. Воспитанники подготовительной группы показали высокие показатели готовности к школьному обучению – 91%. В течение года воспитанники МБДОУ «Детский сад общеразвивающего вида №23» успешно участвовали в конкурсах, олимпиадах и мероприятиях различного уровня.

**Таблица 6**

#### **Показатели участия воспитанников в мероприятиях и конкурсах**

Уровень	Название конкурса	Место	Количество детей
Республиканский	Конкурс творческих работ «Зима – время чудес»	3	2
Республиканский	Конкурс творческих работ «Зима – время чудес»	2	1
Республиканский	Конкурс творческих работ «Наше Отечество»	1	1
Республиканский	Конкурс творческих работ «8 марта – день особый»	1	2
Республиканский	Конкурс творческих работ «Полет в космос»	1	1
Республиканский	Конкурс творческих работ «Полет в космос»	2	1
Республиканский	Конкурс творческих работ «80 лет Великой Победы»	1	2
Республиканский	Конкурс фотографий «Мое лето»	1	1
Республиканский	Творческий конкурс «Моя малая Родина» - «Минем кече Ватаным»	2	1

Зональный	Творческий конкурс оркестров и ансамблей «Мелодии народов Поволжья»	2	Коллектив «Родные просторы»
Всероссийский	Творческий конкурс «Настроение – осень»	1	2
Республиканский	Творческий конкурс «Осень – пора вдохновения!»	1	1
Республиканский	Творческий конкурс «Осеннее разноцветье»	1	2
Республиканский	Творческий конкурс «Осеннее разноцветье»	3	1
Республиканский	Творческий конкурс «С любовью к маме»	2	1
Республиканский	Творческий конкурс «Дорога безопасности»	1	1
Муниципальный	Олимпиада по окружающему миру	1	1
Муниципальный	Олимпиада по ПДД	2	1

В период с 22.09.2025 по 27.09.2025 проводилось анкетирование 131 родителей, получены следующие результаты:

- доля получателей услуг, положительно оценивающих доброжелательность и вежливость работников организации, – 85 %;
- доля получателей услуг, удовлетворенных компетентностью работников организации, – 75%;
- доля получателей услуг, удовлетворенных материально-техническим обеспечением организации, – 60%;
- доля получателей услуг, удовлетворенных качеством предоставляемых образовательных услуг, – 88 %;
- доля получателей услуг, которые готовы рекомендовать организацию родственникам и знакомым, – 95%.

Анкетирование родителей показало высокую степень удовлетворенности качеством предоставляемых услуг.

#### **V. Оценка кадрового обеспечения**

МБДОУ «Детский сад общеразвивающего вида №23» укомплектован педагогами на 100% согласно штатному расписанию. Всего работают 13 педагогов. Педагогический коллектив МБДОУ «Детский сад общеразвивающего вида №23» насчитывает 1 специалиста. Соотношение воспитанников, приходящихся на 1 взрослого:

- воспитанник/педагоги – 10,9/1;
- воспитанники/все сотрудники – 4,09/1.

За 2025 год педагогические работники прошли аттестацию и получили:

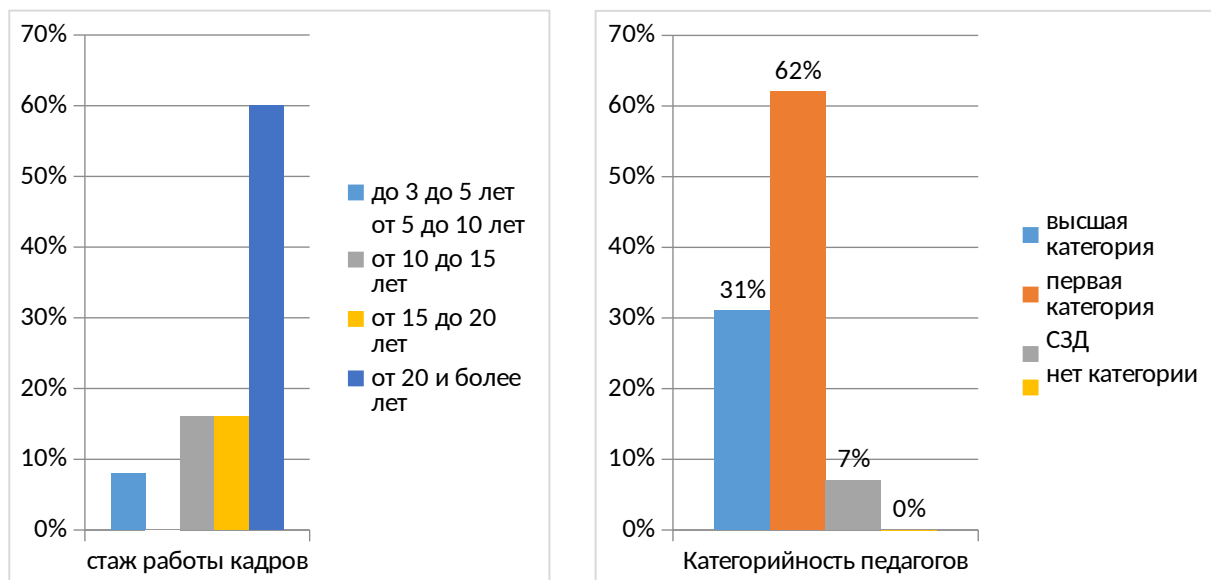
- первую квалификационную категорию – 1 педагог.

- высшую квалификационную категорию – 2 педагога.

Курсы повышения квалификации в 2025 году прошли 3 педагога МБДОУ «Детский сад общеразвивающего вида №23».

Рисунок 2

Диаграмма с характеристиками кадрового состава Детского сада



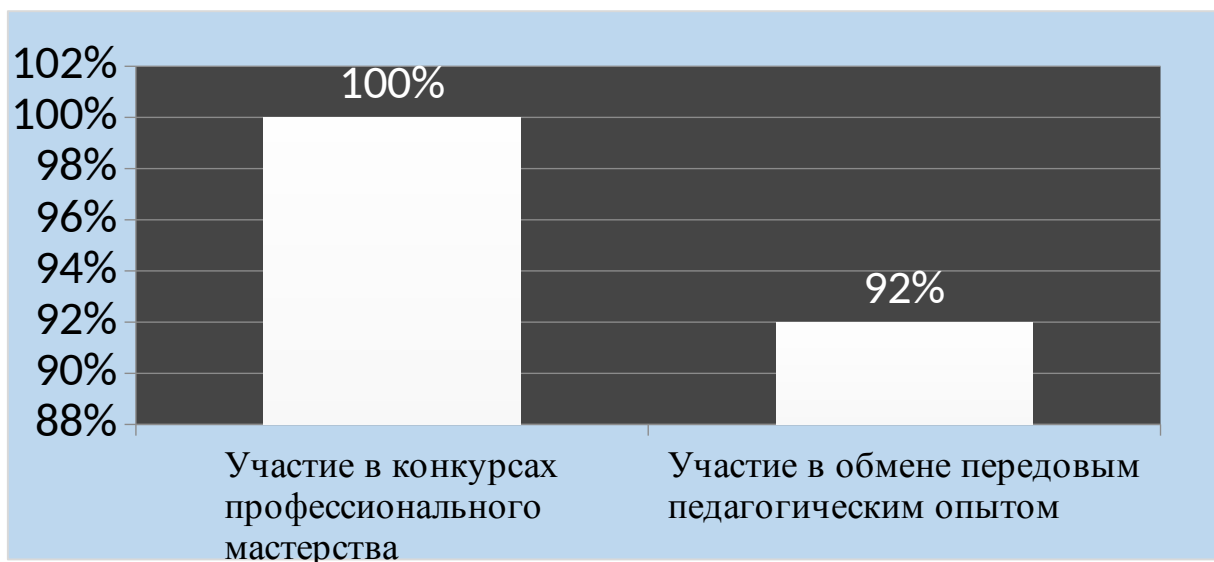
В 2025 учебном году проводилась целенаправленная работа по повышению профессиональной компетентности и уровня профессионального развития педагогов.

В годовой план был включен график прохождения курсов повышения квалификации и аттестации педагогических работников. Согласно данному графику курсы пройдены 3 педагогами.

В прошедшем году планировалось аттестовать трех педагогов. Процедура аттестации с сентября по декабрь 2025 года прошла успешно, 1 педагог подтвердил первую квалификационную категорию, 2 педагога получили высшую квалификационную категорию. Уровень категорированности среди педагогических работников учреждения на конец 2025 года составляет 93%.

Для повышения профессионального уровня педагогических работников проводится постоянная целенаправленная работа по подготовке педагогов к профессиональным конкурсам, к участию на семинарах, заседаниях базовых площадок, методических объединений различного уровня. В результате 100% педагогов приняли участие перечисленных мероприятиях, причем неоднократно.

Рисунок 3.



Свое профессиональное мастерство педагоги повышают на педагогических советах Учреждения и муниципальных методических объединениях. Опыт педагогической работы распространяется через активное участие в муниципальных мероприятиях, публикацию материалов в сети Интернет и участие в конкурсах профессионального мастерства различного уровня.

Уровень	Название конкурса	Место
Муниципальный	Творческий конкурс по нравственно-патриотическому воспитанию «Серпантин педагогических идей»	1
Муниципальный	Творческий конкурс «Наша Победа – 80»	1
Республиканский	Творческий конкурс «80 лет Великой Победы»	2
Республиканский	Творческий конкурс «Праздник десерта»	1
Республиканский	Творческий конкурс «Мой домашний питомец»	1
Республиканский	Творческий конкурс «Наше Отечество»	3
Всероссийский	Конкурс педагогического мастерства «Лучшая методическая разработка»	2
Республиканский	Творческий конкурс «С любовью к маме»	1
Региональный	Фестиваль народных игр «Золотые ворота»	Участие
Республиканский	Творческий конкурс «С любовью к маме»	1
Республиканский	Творческий конкурс «Дорога безопасности»	1
Международный	Конкурс «Лучшая методическая разработка»	1
Республиканский	Творческий конкурс «Осенний карнавал»	1
Всероссийский	Фестиваль среди педагогических работников «Современные образовательные технологии»	1
Всероссийский	Творческий фестиваль «Настроение – осень!»	1
Республиканский	Творческий конкурс «Осеннее разноцветье»	3
Республиканский	Творческий конкурс «Дорога безопасности»	2
Всероссийский	Конкурс «Я – исследователь»	1
Всероссийский	Творческий конкурс «Пластилиновый бум»	1

## **VI. Оценка учебно-методического и библиотечно-информационного обеспечения**

В Детском саду библиотека является составной частью методической службы. Библиотечный фонд располагается в методическом кабинете, кабинетах специалистов, группах детского сада. Библиотечный фонд представлен методической литературой по всем образовательным областям основной общеобразовательной программы, детской художественной литературой, периодическими изданиями, а также другими информационными ресурсами на различных электронных носителях. В каждой возрастной группе имеется банк необходимых учебно-методических пособий, рекомендованных для планирования воспитательно-образовательной работы в соответствии с обязательной частью ООП.

В методическом кабинете созданы условия для возможности организации совместной деятельности педагогов. Однако кабинет недостаточно оснащен техническим и компьютерным оборудованием.

Информационное обеспечение Детского сада включает:

- информационно-телекоммуникационное оборудование – 1 компьютер, 7 ноутбуков, 2 проектора мультимедиа, 5 принтеров, 1 музыкальный центр;
- программное обеспечение позволяет работать с текстовыми редакторами, интернет-ресурсами, фото-, видеоматериалами, графическими редакторами.

## **VII. Оценка материально-технической базы**

В Детском саду сформирована материально-техническая база для реализации образовательных программ, жизнеобеспечения и развития детей. В Детском саду оборудованы помещения:

- групповые помещения – 6;
- кабинет заведующего – 1;
- методический кабинет – 1;
- музыкальный зал – 1;
- физкультурный зал – 1;
- пищеблок – 1;
- прачечная – 1;
- медицинский кабинет – 1;
- процедурный – 1;
- кабинет татарского языка – 1
- кабинет ПДД - 1

При создании предметно-развивающей среды воспитатели учитывают возрастные, индивидуальные особенности детей своей группы. Оборудованы групповые комнаты, включающие игровую, познавательную, обеденную зоны.

Материально-техническое состояние Детского сада и территории соответствует действующим санитарно-эпидемиологическим требованиям к устройству, содержанию и организации режима работы в дошкольных организациях, правилам пожарной безопасности, требованиям охраны труда.

## Результаты анализа показателей деятельности организации

Данные приведены по состоянию на 30.12.2025 г.

Показатели	Единица измерения	Количество
<b>Образовательная деятельность</b>		
Общее количество воспитанников, которые обучаются по программе дошкольного образования	человек	131
в том числе обучающиеся: в режиме полного дня (8–12 часов)		131
в режиме кратковременного пребывания (3–5 часов)		0
в семейной дошкольной группе		0
по форме семейного образования с психолого-педагогическим сопровождением, которое организует детский сад		0
Общее количество воспитанников в возрасте до трех лет	человек	38
Общее количество воспитанников в возрасте от трех до восьми лет	человек	93
Количество (удельный вес) детей от общей численности воспитанников, которые получают услуги присмотра и ухода, в том числе в группах:	человек (процент)	
8–12-часового пребывания		131(100%)
12–14-часового пребывания		0 (0%)
круглосуточного пребывания		0 (0%)
Численность (удельный вес) воспитанников с ОВЗ от общей численности воспитанников, которые получают услуги:	человек (процент)	
по коррекции недостатков физического, психического развития		0(0%)
обучению по образовательной программе дошкольного образования		0
присмотру и уходу		0
Средний показатель пропущенных по болезни дней на одного воспитанника	день	5,4 - ясли 2,8 -сад
Общая численность педработников, в том числе количество педработников:	человек	13
с высшим образованием		9
высшим образованием педагогической направленности (профиля)		9

средним профессиональным образованием		0
средним профессиональным образованием педагогической направленности (профиля)		4
Количество (удельный вес численности) педагогических работников, которым по результатам аттестации присвоена квалификационная категория, в общей численности педагогических работников, в том числе:	человек (процент)	12 (92%)
с высшей		4 (31%)
первой		8 (62%)
Количество (удельный вес численности) педагогических работников в общей численности педагогических работников, педагогический стаж работы которых составляет:	человек (процент)	
до 5 лет		1 (7%)
больше 30 лет		5 (38%)
Количество (удельный вес численности) педагогических работников в общей численности педагогических работников в возрасте:	человек (процент)	
до 30 лет		2 (15%)
от 55 лет		4 (31%)
Численность (удельный вес) педагогических и административно-хозяйственных работников, которые за последние 5 лет прошли повышение квалификации или профессиональную переподготовку, от общей численности таких работников	человек (процент)	13 (100%)
Численность (удельный вес) педагогических и административно-хозяйственных работников, которые прошли повышение квалификации по применению в образовательном процессе ФГОС, от общей численности таких работников	человек (процент)	13 (100%)
Соотношение «педагогический работник/воспитанник»	человек/ человек	0,1/1
Наличие в детском саду:	да/нет	
музыкального руководителя		да
инструктора по физической культуре		нет
учителя-логопеда		нет
логопеда		нет
учителя-дефектолога		нет
педагога-психолога		нет

<b>Инфраструктура</b>		
Общая площадь помещений, в которых осуществляется образовательная деятельность, в расчете на одного воспитанника	кв. м	7,2
Площадь помещений для дополнительных видов деятельности воспитанников	кв. м	944,5
Наличие в детском саду:	да/нет	
физкультурного зала		да
музыкального зала		да
прогулочных площадок, которые оснащены так, чтобы обеспечить потребность воспитанников в физической активности и игровой деятельности на улице		да

Анализ показателей указывает на то, что МБДОУ «Детский сад общеразвивающего вида №23» имеет достаточную инфраструктуру, которая соответствует требованиям СП 2.4.3648-20 «Санитарно-эпидемиологические требования к организациям воспитания и обучения, отдыха и оздоровления детей и молодежи» и позволяет реализовывать образовательные программы в полном объеме в соответствии с ФГОС ДО.

МБДОУ «Детский сад общеразвивающего вида №23» укомплектован достаточным количеством педагогических и иных работников, которые имеют высокую квалификацию и регулярно проходят повышение квалификации, что обеспечивает результативность образовательной деятельности.