

муниципальное бюджетное дошкольное образовательное учреждение “Детский сад комбинированного вида №12 г. Лениногорска” муниципального образования “Лениногорский муниципальный район” Республики Татарстан



Татарстан Республикасы
“Лениногорск муниципаль районы”
муниципаль берәмлеге “Лениногорск
шәһәре 12 нче катнаш балалар
бакчасы” муниципаль бюджет
мәктәпкәчә белем биру учреждениесе.

**Отчет о результатах самообследования
муниципального бюджетного дошкольного образовательного учреждения “Детский сад комбинированного вида №12 г. Лениногорска” муниципального образования “Лениногорский муниципальный район” Республики Татарстан за 2023 год**

Аналитическая часть

I. Общие сведения об образовательной организации

Наименование образовательной организации (полное; краткое)	муниципальное бюджетное дошкольное образовательное учреждение “Детский сад комбинированного вида №12 г. Лениногорска” муниципального образования “Лениногорский муниципальный район” Республики Татарстан; МБДОУ “Детский сад №12”
Руководитель	Ольга Александровна Илюхина
Адрес организации	РТ, г.Лениногорск, ул.Ленинградская, д.35а
Телефон	8(85595)51980
Адрес электронной почты	goroddou12@mail.ru
Учредитель	МКУ «УО» ИКМО «ЛМР» РТ
Дата создания	1979 год
Лицензия	от 22.02.2017 № 9522, серия 16 Л 01 № 0005604

Муниципальное бюджетное дошкольное образовательное учреждение “Детский сад комбинированного вида №12 г. Лениногорска” муниципального образования “Лениногорский муниципальный район” Республики Татарстан (далее – детский сад) расположено в жилом районе города вдали от производящих предприятий и торговых мест. Здание Детского сада построено по типовому проекту. Проектная наполняемость на 150 мест. Общая площадь здания 1995,7 кв. м, из них площадь помещений, используемых непосредственно для нужд образовательного процесса, 1578,1 кв. м.

Цель деятельности детского сада – осуществление образовательной деятельности по реализации образовательных программ дошкольного образования.

Предметом деятельности детского сада является формирование общей культуры личности воспитанников, развитие их социальных, нравственных, эстетических, интеллектуальных, физических качеств, инициативности, самостоятельности и ответственности ребёнка, формирования предпосылок учебной деятельности, сохранение и укрепление физического и психического здоровья воспитанников.

Режим работы детского сада.

Рабочая неделя – пятидневная, с понедельника по пятницу. Длительность пребывания детей в группах – 12 часов. Режим работы групп – с 06:00 до 18:00.

II. Система управления организации

Управление детским садом осуществляется в соответствии с действующим законодательством и уставом Детского сада. Управление детским садом строится на принципах единоначалия и коллегиальности. Коллегиальными органами управления являются: управляющий совет, педагогический совет, общее собрание работников. Единоличным исполнительным органом является руководитель – заведующий.

Органы управления, действующие в Детском саду

Наименование органа	Функции
Заведующий	Контролирует работу и обеспечивает эффективное взаимодействие структурных подразделений организации, утверждает штатное расписание, отчетные документы организации, осуществляет общее руководство Детским садом
Педагогический совет	Осуществляет текущее руководство образовательной деятельностью Детского сада, в том числе рассматривает вопросы: <ul style="list-style-type: none">– развития образовательных услуг;– регламентации образовательных отношений;– разработки образовательных программ;– выбора учебников, учебных пособий, средств обучения и воспитания;– материально-технического обеспечения образовательного процесса;– аттестации, повышении квалификации педагогических работников;– координации деятельности методических объединений
Общее собрание работников	Реализует право работников участвовать в управлении образовательной организацией, в том числе: <ul style="list-style-type: none">– участвовать в разработке и принятии коллективного договора, Правил трудового распорядка, изменений и дополнений к ним;– принимать локальные акты, которые регламентируют деятельность образовательной организации и связаны с правами и обязанностями работников;– разрешать конфликтные ситуации между работниками и администрацией образовательной организации;– вносить предложения по корректировке плана мероприятий организации, совершенствованию ее работы и развитию материальной базы

Структура и система управления соответствуют специфике деятельности детского сада.

В детском саду также действуют следующие методические и структурно-управленческие объединения: комиссия по распределению стимулирующих выплат педагогическим работникам, комиссия по ОТ, антитеррористической направленности, родительский комитет, временные рабочие группы из числа педагогических работников для решения методических и воспитательно-образовательных вопросов.

III. Оценка образовательной деятельности

Образовательная деятельность в детском саду организована в соответствии с Федеральным законом от 29.12.2012 № 273-ФЗ «Об образовании в Российской Федерации», ФГОС дошкольного образования, СанПиН 2.4.3648-20 «Санитарно-эпидемиологические требования к организациям воспитания и обучения, отдыха и оздоровления детей и молодежи».

Образовательная деятельность ведется на основании утвержденной основной образовательной программы детского сада, которая составлена в соответствии с ФГОС дошкольного образования, с учетом примерной образовательной программы дошкольного образования, санитарно-эпидемиологическими правилами и нормативами, с учетом недельной нагрузки.

Детский сад посещают 151 воспитанника в возрасте от 1,6 до 7 лет. В детском саду сформировано 8 групп общеразвивающей направленности. Из них:

- 2 первые младшие группы;
- 1 вторая младшая группа;
- 2 средние группы;
- 1 татарская группа;
- 1 старшая группа;
- 1 подготовительная к школе группа.

Уровень развития детей анализируется по итогам педагогической диагностики.

Формы проведения диагностики:

- диагностические занятия (по каждому разделу программы);
- диагностические срезы;
- наблюдения, итоговые занятия.

Разработаны диагностические карты освоения основной образовательной программы детского сада (ООП детского сада) в каждой возрастной группе. Карты включают анализ уровня развития целевых ориентиров детского развития и качества освоения образовательных областей. Так, результаты качества освоения ООП детского сада на конец 2022 года выглядят следующим образом:

Уровень развития целевых ориентиров детского развития	Выше нормы		Норма		Ниже нормы		Итого воспитанников в пределе нормы	
	Кол-во	%	Кол-во	%	Кол-во	%	Кол-во	%
		54	36	79	52,67	17	11,33	133
Качество освоения образовательных областей	60	40	82	54,67	8	5,33	142	94,67

В апреле 2024 года педагог-психолог детского сада проводил обследование воспитанников подготовительной группы на предмет оценки сформированности предпосылок к учебной деятельности. Задания позволили оценить уровень сформированности предпосылок к учебной деятельности: возможность работать в соответствии с фронтальной инструкцией (удержание алгоритма деятельности), умение самостоятельно действовать по образцу и осуществлять контроль, обладать определенным уровнем работоспособности, а также вовремя остановиться в выполнении того или иного задания и переключиться на выполнение следующего, возможностей распределения и переключения внимания, работоспособности, темпа, целенаправленности деятельности и самоконтроля.

Результаты педагогического анализа показывают преобладание детей с высоким и средним уровнями развития при прогрессирующей динамике на конец учебного года, что говорит о результативности образовательной деятельности в детском саду.

Воспитательная работа

Чтобы выбрать стратегию воспитательной работы, в 2023 году проводился анализ состава семей воспитанников.

Характеристика семей по составу

Состав семьи	Количество семей	Процент от общего количе-
--------------	------------------	---------------------------

		ства семей воспитанников
Полная	114	88,67 %
Неполная с матерью	16	6 %
Неполная с отцом	0	0 %
Оформлено опекунов	3	2 %

Характеристика семей по количеству детей

Количество детей в семье	Количество семей	Процент от общего количества семей воспитанников
Один ребенок	25	20,67 %
Два ребенка	66	55,33 %
Три ребенка и более	44	20 %

Воспитательная работа строится с учетом индивидуальных особенностей детей, с использованием разнообразных форм и методов, в тесной взаимосвязи воспитателей, специалистов и родителей. Детям из неполных семей уделяется большее внимание в первые месяцы после зачисления в детский сад.

IV. Оценка функционирования внутренней системы оценки качества образования

Мониторинг качества образовательной деятельности в 2022 году показал хорошую работу педагогического коллектива по всем показателям.

Состояние здоровья и физического развития воспитанников удовлетворительные. 94 процентов детей успешно освоили образовательную программу дошкольного образования в своей возрастной группе. Воспитанники подготовительных групп показали высокие показатели готовности к школьному обучению. В течение года воспитанники детского сада успешно участвовали в конкурсах и мероприятиях различного уровня.

В период с 04.10.2023 по 08.10.2023 проводилось анкетирование 89 родителей, получены следующие результаты:

- доля получателей услуг, положительно оценивающих доброжелательность и вежливость работников организации, – 81 процент;
- доля получателей услуг, удовлетворенных компетентностью работников организации, – 72 процента;
- доля получателей услуг, удовлетворенных материально-техническим обеспечением организации, – 65 процентов;
- доля получателей услуг, удовлетворенных качеством предоставляемых образовательных услуг, – 84 процента;
- доля получателей услуг, которые готовы рекомендовать организацию родственникам и знакомым, – 92 процента.

Анкетирование родителей показало высокую степень удовлетворенности качеством предоставляемых услуг.

V. Оценка кадрового обеспечения

Детский сад укомплектован педагогами на 100 процентов согласно штатному расписанию. Всего работают 19 человек. Педагогический коллектив детского сада насчитывает 5 специалистов. Соотношение воспитанников, приходящихся на 1 взрослого:

- воспитанник/педагоги – 8/1;
- воспитанники/все сотрудники – 4,2/1.

За 2023 год педагогические работники прошли аттестацию и получили:

- первую квалификационную категорию – 4 педагога;
- высшую квалификационную категорию 1 педагог.

Курсы повышения квалификации в 2023 году прошли 8 работников.

Диаграммы с характеристиками кадрового состава Детского сада (Таблица 1: стаж работы кадров; Таблица 2: категорийность педагогов).

Таблица 1

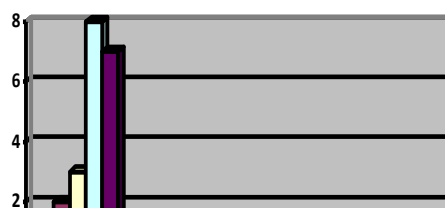
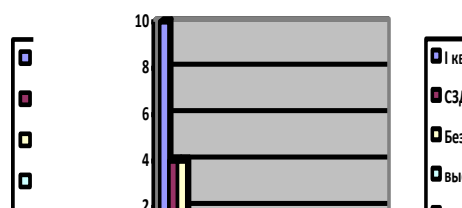


Таблица 2



В 2023 году педагоги детского сада приняли участие:

- межрегиональных и республиканских научно-практических конференциях;
- муниципальных, зональных и республиканских семинарах;
- межрегиональных и всероссийских форумах и вебинарах для педагогов дошкольных образовательных организаций;
- муниципальных и республиканских профессиональных конкурсах.

Детский сад укомплектован кадрами полностью. Педагоги постоянно повышают свой профессиональный уровень, эффективно участвуют в работе методических объединений, знакомятся с опытом работы своих коллег и других дошкольных учреждений, а также занимаются самообразованием. Все это в комплексе дает хороший результат в организации педагогической деятельности и улучшении качества образования и воспитания дошкольников.

VI. Оценка учебно-методического и библиотечно-информационного обеспечения

В Детском саду библиотека является составной частью методической службы. Библиотечный фонд располагается в методическом кабинете, кабинетах специалистов, группах детского сада. Библиотечный фонд представлен методической литературой по всем образовательным областям основной образовательной программы, детской художественной литературой, периодическими изданиями, а также другими информационными ресурсами на различных электронных носителях. В каждой возрастной группе имеется банк необходимых учебно-методических пособий, рекомендованных для планирования воспитательно-образовательной работы в соответствии с обязательной частью ООП.

В 2023 году педагоги пополнил учебно-методический комплект в соответствии с ФГОС ДО и ФОП ДО. Приобрели необходимые наглядно-дидактические пособия.

Оборудование и оснащение методического кабинета достаточно для реализации образовательных программ. В методическом кабинете созданы условия для возможности организации совместной деятельности педагогов. Кабинет достаточно оснащен техническим и компьютерным оборудованием, имеется ноутбук, проектор, презентационный планшет, принтер с цветной печатью, сканер, брошюратор, ламинатор.

Информационное обеспечение Детского сада включает программное обеспечение, которое позволяет работать с текстовыми редакторами, интернет-ресурсами, фото-, видеоматериалами, графическими редакторами.

В детском саду учебно-методическое и информационное обеспечение достаточное для организации образовательной деятельности и эффективной реализации образовательных программ.

VII. Оценка материально-технической базы

В детском саду сформирована материально-техническая база для реализации образовательных программ, жизнеобеспечения и развития детей. В детском саду оборудованы помещения:

- групповые помещения – 8;
- кабинет заведующего – 1;
- методический кабинет – 1;
- музыкальный зал – 1;
- физкультурный зал – 1;
- кабинет учителя-дефектолога – 1;
- кабинет педагога-психолога – 1;
- кабинет по обучению детей татарскому языку – 1;
- зимний сад – 1;
- комната экспериментирования – 1;
- кабинет по профилактике ДДТТ;
- пищеблок – 1;
- кабинет экспериментирования – 1;
- прачечная – 1;
- медицинский кабинет – 1;
- процедурный кабинет – 1;
- изолятор – 1.

При создании развивающей предметно-пространственной среды воспитатели учитывают возрастные, индивидуальные особенности детей своей группы. Оборудованы групповые комнаты, включающие игровую, познавательную, обеденную зоны.

В 2023 году детский сад провел текущий ремонт групповых и спальных помещений в 4 группах, лестничных проемов. Провели переоформление кабинета по профилактике ДДТТ и зимнего сада.

Материально-техническое состояние детского сада и территории соответствует действующим санитарно-эпидемиологическим требованиям к организациям воспитания и обучения, отдыха и оздоровления детей и молодежи, правилам пожарной безопасности, требованиям охраны труда.

Результаты анализа показателей деятельности организации

Данные приведены по состоянию на 30.12.2023 года

Показатели	Единица измерения	Количество
Образовательная деятельность		
Общее количество воспитанников, которые обучаются по программе дошкольного образования в том числе обучающиеся:	Человек	151
– в режиме полного дня (8–12 часов)		151
– в режиме кратковременного пребывания (3–5 часов)		0
– в семейной дошкольной группе		0
– по форме семейного образования с психолого-педагогическим сопровождением, которое организует		0

детский сад		
Общее количество воспитанников в возрасте до трех лет	Человек	17
Общее количество воспитанников в возрасте от трех до восьми лет	Человек	134
Количество (удельный вес) детей от общей численности воспитанников, которые получают услуги присмотра и ухода, в том числе в группах:	Человек (процент)	
– 8–12-часового пребывания		151 (100%)
– 12–14-часового пребывания		0 (0%)
– круглосуточного пребывания		0 (0%)
Численность (удельный вес) воспитанников с ОВЗ от общей численности воспитанников, которые получают услуги:	Человек (процент)	
– по коррекции недостатков физического, психического развития		0 (0%)
– обучению по образовательной программе дошкольного образования		0 (0%)
– присмотру и уходу		0 (0%)
Средний показатель пропущенных по болезни дней на одного воспитанника	День	35
Общая численность педработников, в том числе количество педработников:	Человек	19
– с высшим образованием		16
– высшим образованием педагогической направленности (профиля)		16
– средним профессиональным образованием		0
– средним профессиональным образованием педагогической направленности (профиля)		5
Количество (удельный вес численности) педагогических работников, которым по результатам аттестации присвоена квалификационная категория, в общей численности педагогических работников, в том числе:	Человек (процент)	13 (61,9%)
– с высшей		0 (0%)
– первой		13 (61,9%)
Количество (удельный вес численности) педагогических работников в общей численности педагогических работников, педагогический стаж работы которых составляет:	Человек (процент)	
– до 5 лет		3 (14,29%)

– больше 30 лет		4 (19,05%)
Количество (удельный вес численности) педагогических работников в общей численности педагогических работников в возрасте:	Человек (процент)	
– до 30 лет		2 (9,52%)
– от 55 лет		2 (9,52%)
Численность (удельный вес) педагогических и административно-хозяйственных работников, которые за последние 5 лет прошли повышение квалификации или профессиональную переподготовку, от общей численности таких работников	Человек (процент)	19 (90,48%)
Численность (удельный вес) педагогических и административно-хозяйственных работников, которые прошли повышение квалификации по применению в образовательном процессе ФГОС, от общей численности таких работников	Человек (процент)	19 (90,48%)
Соотношение «педагогический работник/воспитанник»	человек/человек	8/1
Наличие в детском саду:	Да/нет	
– старшего воспитателя		Да
– музыкального руководителя		Да
– инструктора по физической культуре		Да
– учителя-логопеда		Нет
– логопеда		Нет
– учителя-дефектолога		Да
– педагога-психолога		Да
Инфраструктура		
Наличие в детском саду:	Да/нет	
– физкультурного зала		Да
– музыкального зала		Да
– прогулочных площадок, которые оснащены так, чтобы обеспечить потребность воспитанников в физической активности и игровой деятельности на улице		Да

Анализ показателей указывает на то, что детский сад имеет достаточную инфраструктуру, которая соответствует требованиям действующим санитарно-эпидемиологическим требованиям к организациям воспитания и обучения, отдыха и оздоровления детей и молодежи СП 2.4.3648-20 и позволяет реализовывать образовательные программы в полном объеме в соответствии с ФГОС ДО.

Детский сад укомплектован достаточным количеством педагогических и иных работников, которые регулярно проходят повышение квалификации, что обеспечивает результативность образовательной деятельности.