

«СОГЛАСОВАНО»

Заместитель Руководителя
Исполнительного комитета
Заинского муниципального района -
Начальник МКУ «Управление
образования ИК ЗМР»



/С.А.Кузнецов/

« » 2018 г.

«УТВЕРЖДАЮ»

Заведующий МБДОУ
«Детский сад «Светлячок»



/А.Ф.Гончарова/

« » 2018 г.

«СОГЛАСОВАНО»

Начальник ОГИБДД ОМВД России по
Заинскому району
майор полиции



/Р.Г.Гарифуллин /

« » 2018 г.

ПАСПОРТ

дорожной безопасности образовательной организации
МБДОУ «Детский сад «Светлячок» общеразвивающего вида»
Заинского муниципального района Республики Татарстан

Общие сведения

Муниципальное бюджетное дошкольное образовательное учреждение «Детский сад «Светлячок» общеразвивающего вида» Заинского муниципального района Республики Татарстан

Юридический адрес: Республика Татарстан, г. Заинск, ул. Энергетиков, д.13 «а»

Почтовый адрес: Республика Татарстан, г. Заинск, ул. Энергетиков, д.13 «а»

Руководитель образовательного учреждения:

Заведующий МБДОУ: Гончарова Алина Фаязовна 8(85558)7-09-59
(фамилия, имя, отчество) (телефон)

Первый воспитатель: Иванова Юлия Яковлевна 8(85558)7-09-59
(фамилия, имя, отчество) (телефон)

Ответственные работники муниципального органа образования:

Заместитель руководителя Исполнительного комитета
Муниципального района «Управления образования ИК ЗМР РТ»
Иванов Сергей Александрович тел.: 8(85558)3-27-42

Ответственные от ОГИБДД:

Первый инспектор ДПС
Отдел ДПС ГИБДД отдела МВД России по
Заинскому району капитан полиции
Иванов Рустам Рашидович тел.: 8(85558) 7-74-57

Ответственные работники за мероприятия по профилактике детского травматизма:

Заведующая медицинской сестра МБДОУ «Детский сад «Светлячок»
Иванова Юлия Вячеславовна тел.: 8 (85558) 7-09-59

Руководитель или ответственный работник дорожно-эксплуатационной организации, осуществляющей содержание улично-дорожной сети (УДС)*:

Директор ООО «Благострой»
Иванов Рафик Рифгатович тел.: 8(85558)3-63-66

Количество детей с ограниченными возможностями: 174 ребенка

Наличие аптечки по БДД: имеется, находится во всех групповых комнатах ДОУ
(если имеется, указать место расположения)

Наличие аптечки по БДД: не имеется
(если имеется, указать место расположения)

Наличие дорожки (площадки) по БДД: не имеется

Наличие автобуса в образовательном учреждении: не имеется
(при наличии автобуса)

Наличие автобуса: не имеется
(государственное, муниципальное образование и др.)

График работы в образовательной организации:

с 8.00 – 11.00

с 13.00 - 16.00

Телефоны оперативных служб:

Министерства образования: 8(85558) 7-08-13; 3-27-42

Управления МВД России по Заинскому району: 8(85558) 7-74-57

Заинскому району: 8(85558) 7-40-01,

телефоны: 112, 010;

неотложная медицинская помощь: 030;

психологическая помощь: 3-44-65

линия доверия полиции: 7-14-21, 7-14-79

горячая линия телефон доверия: 8 -800-2000-122

Содержание

1. План-схемы образовательного учреждения.

1. Район расположения образовательного учреждения, пути движения транспортных средств и детей (обучающихся, воспитанников).

2. Организация дорожного движения в непосредственной близости от образовательного учреждения с размещением соответствующих технических средств организации дорожного движения, маршруты движения детей и расположение парковочных мест.

3. Маршруты движения организованных групп детей от образовательного учреждения к стадиону, парку или спортивно-оздоровительному комплексу.

4. Пути движения транспортных средств к местам разгрузки/погрузки и рекомендуемые безопасные пути передвижения детей по территории образовательного учреждения.

Информация об обеспечении безопасности перевозок детей специальным транспортным средством (автобусом).

1. Общие сведения.

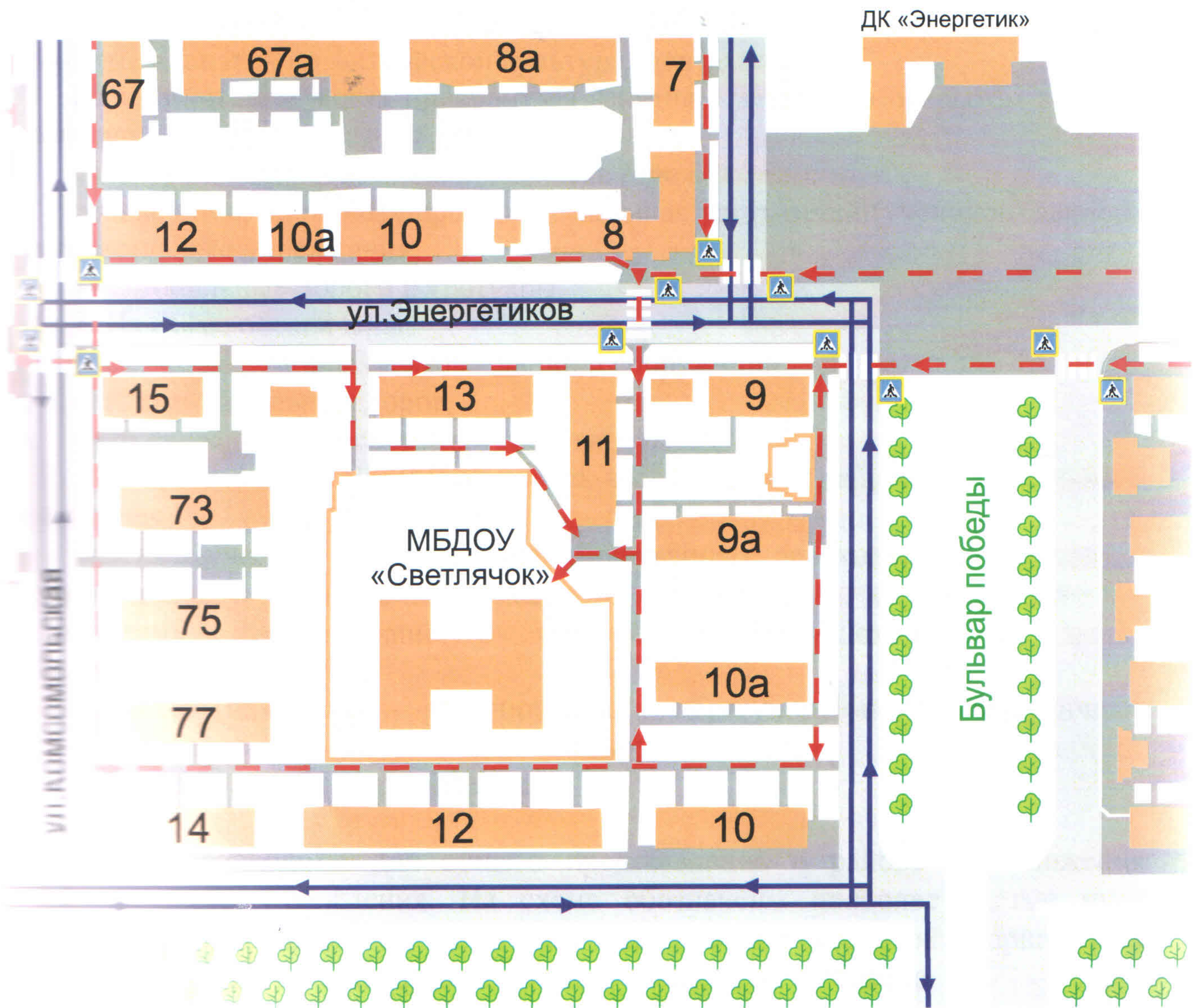
2. Маршрут движения автобуса до образовательного учреждения.

3. Безопасное расположение остановки автобуса у образовательного учреждения.

4. Приложения

1. План-схема пути движения транспортных средств и детей (обучающихся, воспитанников) при проведении дорожных ремонтно-строительных работ на территории образовательного учреждения

I. План-схемы образовательной организации
1. Район расположения образовательной организации,
пути движения транспортных средств и детей (обучающихся)



- жилая застройка
- проезжая часть
- тротуар
- движение транспортных средств
- движение детей в (из) образовательную организацию
- опасные участки

Рекомендации к составлению план-схемы района расположения образовательного учреждения

1. Район расположения образовательного учреждения определяется группой жилых домов, зданий и улично-дорожной сетью с учетом остановок общественного транспорта (выходов из станций метро), центром которого является непосредственно образовательное учреждение;

2. Территория, указанная на схеме, включает:
образовательное учреждение;

стадион вне территории образовательного учреждения, на котором могут проводиться занятия по физической культуре (*при наличии*);

парк, в котором могут проводиться занятия с детьми на открытом воздухе (*при наличии*);

спортивно-оздоровительный комплекс (*при наличии*);

жилые дома, в которых проживает большая часть детей (учеников) данного образовательного учреждения;

автомобильные дороги и тротуары.

3. На схеме обозначены:

расположение жилых домов, зданий и сооружений;

сеть автомобильных дорог;

пути движения транспортных средств;

пути движения детей (обучающихся, воспитанников) в/из образовательного учреждения;

опасные участки (места несанкционированных переходов на подходах к образовательному учреждению, места имевших место случаев дорожно-транспортных происшествий с участием детей-пешеходов и детей-велосипедистов);

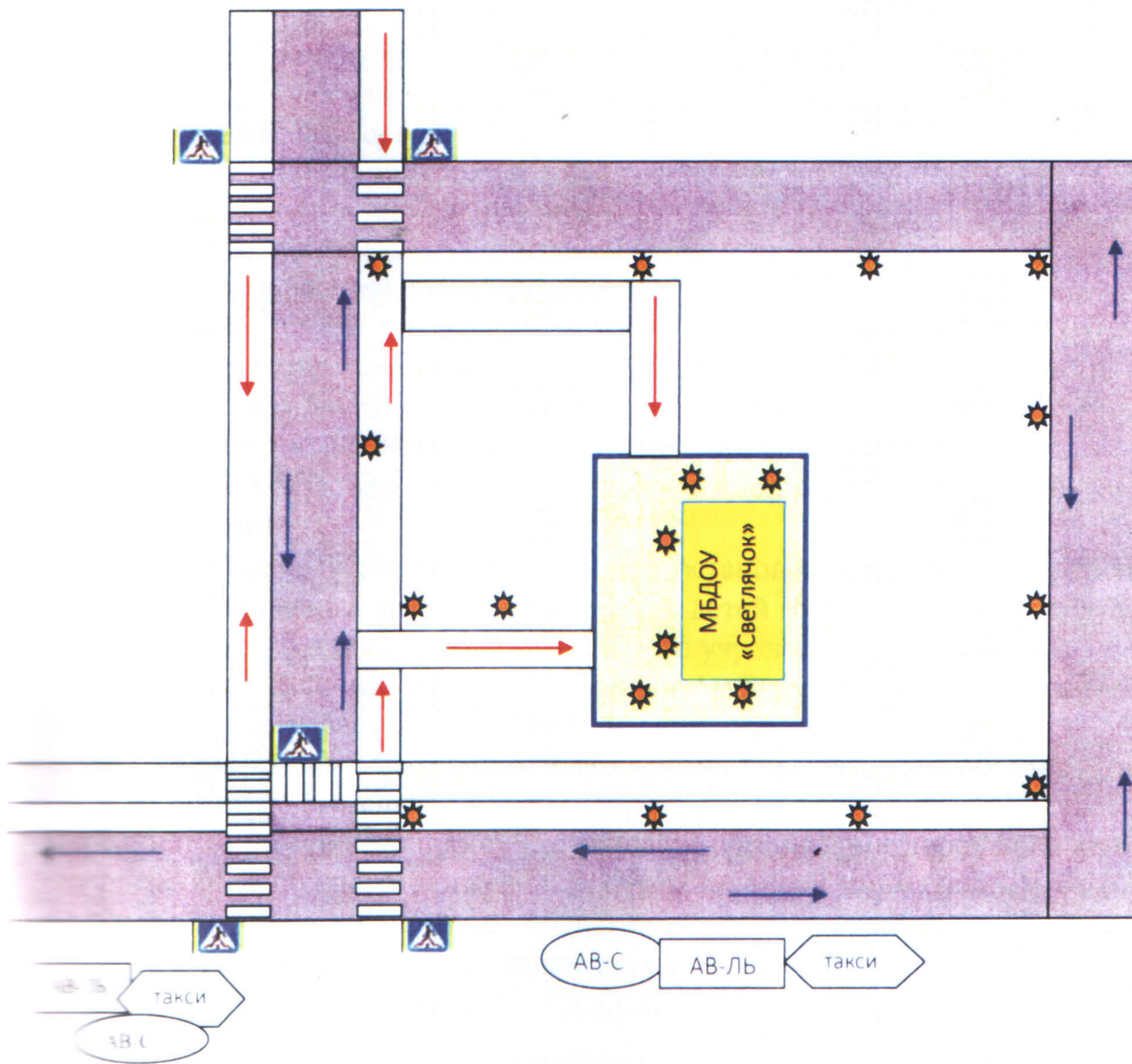
уличные (наземные – регулируемые / нерегулируемые) и внеуличные (надземные и подземные) пешеходные переходы;

названия улиц и нумерация домов.

Схема необходима для общего представления о районе расположения образовательного учреждения. На схеме обозначены наиболее частые пути движения обучающихся от дома (от отдаленных остановок маршрутных транспортных средств) к образовательному учреждению и обратно.

При исследовании маршрутов движения детей необходимо уделить особое внимание опасным зонам, где дети (обучающиеся, воспитанники) пересекают проезжую часть дорог не по пешеходному переходу.

2. Схема организации дорожного движения в непосредственной близости от образовательного учреждения с размещением соответствующих технических средств организации дорожного движения, маршрутов движения детей и расположения парковочных мест



УСЛОВНЫЕ ОБОЗНАЧЕНИЯ:

Направление движения транспортного потока



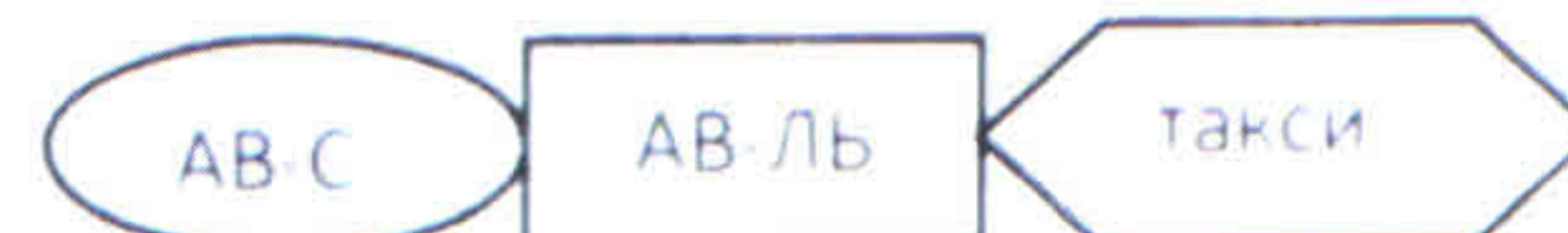
Движение детей в непосредственной близости от ОУ



Ограждение образовательного учреждения



Место остановки автобуса, автомобилей, такси



Искусственное освещение



Ездовая часть



Тротуар



Рекомендации к составлению схемы организации дорожного движения в непосредственной близости от образовательного учреждения

1. Схема организации дорожного движения ограничена автомобильными дорогами, находящимися в непосредственной близости от образовательного учреждения.

2. На схеме обозначаются:

здание образовательного учреждения с указанием территории, принадлежащей непосредственно образовательному учреждению (при наличии указать ограждение территории);

автомобильные дороги и тротуары;

уличные (наземные – регулируемые / нерегулируемые) и внеуличные (надземные и подземные) пешеходные переходы на подходах к образовательному учреждению;

дислокация существующих дорожных знаков и дорожной разметки;

другие технические средства организации дорожного движения;

направление движения транспортных средств по проезжей части;

направление безопасного маршрута движения детей (обучающихся, воспитанников).

3. На схеме указано расположение остановок маршрутных транспортных средств и безопасные маршруты движения детей (обучающихся, воспитанников) от остановочного пункта к образовательному учреждению и обратно;

4. При наличии стоянки (парковочных мест) около образовательного учреждения, указывается место расположение и безопасные маршруты движения детей от парковочных мест к образовательному учреждению и обратно.

К схеме (в случае необходимости) должен быть приложен план мероприятий по приведению существующей организации дорожного движения к организации дорожного движения, соответствующей нормативным техническим документам, действующим в области дорожного движения, по окончании реализации которого готовится новая схема.

3. Маршруты движения организованных групп детей от образовательной организации к стадиону, парку или спортивно-оздоровительному комплексу



- жилая застройка
- проезжая часть
- тротуар

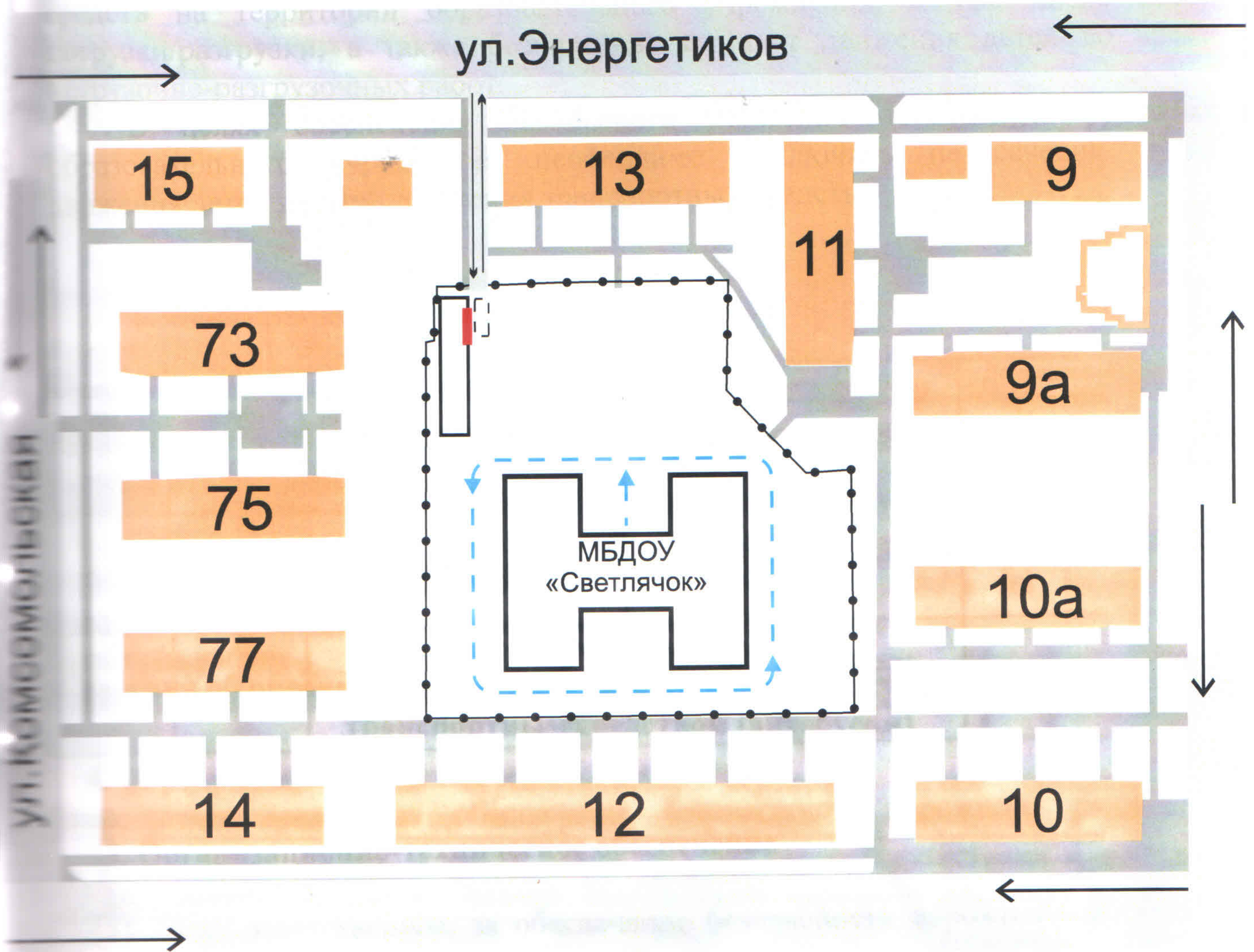
- > - направление безопасного движения группы детей к стадиону, парку или в спортивно-оздоровительный комплекс
- <--- -

Рекомендации к составлению схемы маршрутов движения организованных групп детей от образовательного учреждения к стадиону, парку или спортивно-оздоровительному комплексу

На схеме района расположения образовательного учреждения указываются безопасные маршруты движения детей от образовательного учреждения к стадиону, парку или спортивно-оздоровительному комплексу и обратно.

Эти схемы должны использоваться преподавательским составом при организации движения групп детей к местам проведения занятий вне территории образовательного учреждения.

4. Пути движения транспортных средств к местам разгрузки/погрузки и рекомендуемые безопасные пути передвижения детей по территории образовательной организации



- въезд/выезд грузовых транспортных средств



- движение грузовых транспортных средств по территории образовательной организации



- движение детей по территории образовательной организации

- место разгрузки/погрузки

Рекомендации к составлению схемы пути движения транспортных средств к местам разгрузки/погрузки и рекомендуемые безопасные пути передвижения детей по территории образовательного учреждения

На схеме указывается примерная траектория движения транспортных средств на территории образовательного учреждения, в том числе места погрузки/разгрузки, а также безопасный маршрут движения детей во время погрузочно-разгрузочных работ.

В целях обеспечения безопасного движения детей по территории образовательного учреждения необходимо исключить пересечения путей движения детей и путей движения транспортных средств.

II. Информация об обеспечении безопасности перевозок детей специальным транспортным средством (автобусом).

(при наличии автобуса(ов))

1. Общие сведения

Марка _____

Модель _____

Государственный регистрационный знак _____

Год выпуска _____ Количество мест в автобусе _____

Соответствие конструкции требованиям, предъявляемым к школьным автобусам

2. Сведения о водителе(ях) автобуса(сов)

Фамилия, имя, отчество	Дата принятия на работу	Стаж вождения ТС категории D	Дата предстоящего медицинского осмотра	Период проведения стажировки	Сроки повышение квалификации	Допущенные нарушения ПДД

3. Организационно-техническое обеспечение

Лицо, ответственное, за обеспечение безопасности дорожного движения):

_____ (Ф.И.О.)

назначено _____ (дата)

прошло аттестацию _____ (дата)

организация проведения предрейсового медицинского осмотра водителя:

осуществляет _____ (Ф.И.О. специалиста)

на основании _____

свидетельного до _____ (дата)

организация проведения предрейсового технического осмотра транспортного средства:

осуществляет _____
(Ф.И.О. специалиста)

на основании _____

действительного до _____
(дата)

4) Дата очередного технического осмотра _____

5) Место стоянки автобуса в нерабочее время _____

меры, исключающие несанкционированное использование

4. Сведения о владельце автобуса

Юридический адрес владельца: _____

Фактический адрес владельца: _____

Телефон ответственного лица _____

(при отсутствии автобуса)

Сведения об организациях, осуществляющих перевозку детей специальным транспортным средством (автобусом)

Составить список контактов организаций, осуществляющих перевозку детей специальным транспортным средством (автобусом).

При перевозке детей специальным транспортным средством (автобусом)

каждой организацией заполняется карточка. Заполненная карточка хранится в

(«Приложение»)

Информационная карточка перевозок детей специальным транспортным средством (автобусом)

1. Общие сведения

Марка _____
 Модель _____
 Государственный регистрационный знак _____
 Год выпуска _____ Количество мест в автобусе _____
 Соответствие конструкции требованиям, предъявляемым к школьным автобусам

2. Сведения о владельце

Владелец _____
(наименование организации)

 Юридический адрес владельца _____
 Фактический адрес владельца _____
 Телефон ответственного лица _____

3. Сведения о водителе автобуса

Фамилия, имя, отчество _____
 Принят на работу _____
 Стаж вождения категории D _____

4. Организационно-техническое обеспечение

Лицо, ответственное за обеспечение безопасности дорожного движения:

(Ф.И.О.)

назначено _____,

(дата)

прошло аттестацию _____.

(дата)

Дата последнего технического осмотра _____

Директор (заведующий)
 образовательной организации _____

(подпись)

(Ф.И.О.)

руководитель организации,
 осуществляющей перевозку детей
 специальным транспортом
 (автобусом) _____

(подпись)

(Ф.И.О.)

Рекомендации к составлению схемы маршрута движения автобуса до образовательного учреждения

На схеме указываются населенные пункты, через которые следует автобус образовательного учреждения, оборудованные места остановок для посадки и высадки детей в каждом населенном пункте и в иных местах по маршруту движения автобуса; непосредственно населенный пункт, где расположено образовательное учреждение.

На схеме указывается безопасный маршрут следования автобуса образовательного учреждения из пункта А в пункт В, а также обозначены:

- жилые дома населенных пунктов;
- здание образовательного учреждения;
- автомобильные дороги;
- дислокация существующих дорожных знаков на пути следования автобуса образовательного учреждения;
- пешеходные переходы, пересекающие проезжую часть маршрута движения автобуса образовательного учреждения;
- другие технические средства организации дорожного движения на маршруте движения автобуса образовательного учреждения.

Дополнительно, при наличии трудных (опасных) участков дорог по пути следования автобуса, представляется целесообразным давать их подробное описание с рекомендациями по безопасному преодолению.

Кроме того, рекомендуется дополнять паспорт фотоматериалами с изображением таких участков, а также с изображениями остановочных пунктов и мест ожидания.

В случаях, когда осуществляется перевозка детей специальным транспортным средством на экскурсии, спортивные соревнования, в детские оздоровительные лагеря, к месту сдачи государственной аттестации и единого государственного экзамена, Паспорт безопасности маршрута движения автобуса образовательного учреждения дополняется соответствующими схемами дополнительных маршрутов движения специального транспортного средства (автобуса).

В случаях, когда осуществляется перевозка детей специальным транспортным средством на экскурсии, спортивные соревнования, в лагеря, к месту сдачи государственной аттестации и единого государственного экзамена, Паспорт безопасности ОУ дополняется схемами маршрута движения специального транспортного средства)

Рекомендации к составлению схемы расположения остановки автобуса у образовательного учреждения

На схеме указывается подъезд в оборудованный «карман» или другое оборудованное место для посадки и высадки детей из автобуса у образовательного учреждения, и дальнейший путь движения автобуса по проезжей части, а также безопасный маршрут движения детей (обучающихся, воспитанников) от остановки автобуса у образовательного учреждения.

На схеме обозначены:

жилые дома района расположения образовательного учреждения;

здание образовательного учреждения;

ограждение территории образовательного учреждения (*при наличии*);

автомобильные дороги.

III. Приложение

План-схема пути движения транспортных средств и детей при проведении дорожных ремонтно-строительных работ вблизи образовательной организации



- ← - направление движения транспортного потока
- ← - рекомендуемое направление движения пешеходного потока

Рекомендации к составлению план-схемы пути движения транспортных средств и детей (учеников) при проведении дорожных ремонтно-строительных работ вблизи образовательного учреждения

На схеме указывается место производства дорожных ремонтно-строительных работ, его обустройство дорожными знаками и ограждениями, иными техническими средствами организации дорожного движения, а также безопасный маршрут движения детей (обучающихся, воспитанников) к образовательному учреждению с учетом изменения маршрута движения по тротуару.

На схеме обозначены:

- участок производства дорожных ремонтно-строительных работ;
- автомобильные дороги;
- тротуары;
- альтернативные пути (обходы места производства дорожных ремонтно-строительных работ пешеходами и объезды транспортными средствами);
- здание образовательного учреждения;
- ограждение территории образовательного учреждения (при наличии).