

Муниципальное бюджетное дошкольное образовательное учреждение «Нижнечекурский детский сад «Солнышко» Дрожжановского муниципального района Республики Татарстан (МБДОУ «Нижнечекурский детский сад «Солнышко» ДМР РТ)

Принято  
Педагогическим советом

Протокол № 6 от  
«31» марта 2023г.

Утверждено  
Заведующий МБДОУ  
«Нижнечекурский  
детский сад «Солнышко»»



В.С. Калмандаева  
Грифказ № 8 от «31» 03 2023г

### **Отчет о результатах самообследования**

Муниципального бюджетного дошкольного образовательного учреждения  
«Нижнечекурский детский сад «Солнышко» Дрожжановского муниципального района  
Республики Татарстан за 2022 год.

с. Нижнее Чекурское  
2023г.

## 1. Общие сведения об образовательной организации

Наименование образовательной организации	Муниципальное бюджетное дошкольное образовательное учреждение «Нижнечекурский детский сад «Солнышко» Дрожжановского муниципального района Республики Татарстан (МБДОУ Нижнечекурский детский сад «Солнышко» ДМР РТ)
Руководитель	Калмандаева Венера Сергеевна
Адрес организации	422483, РТ, Дрожжановский район, с. Нижнее Чекурское, ул. Дорожная, д.8.
Телефон, факс	8(843)753-31-95
Адрес электронной почты	<a href="mailto:1747000033@edu.tatar.ru">1747000033@edu.tatar.ru</a>
Учредитель детского сада	Исполнительный комитет Дрожжановского муниципального района Республики Татарстан
Электронный адрес сайта ДОУ	<a href="https://edu.tatar.ru/drozhanoye/n-chekurskoye/dou">https://edu.tatar.ru/drozhanoye/n-chekurskoye/dou</a>
Дата создания	1979 год
Лицензия	от 26.09.2016 № 8705, серия 16 Л 01 № 0004732

Муниципальное бюджетное дошкольное образовательное учреждение «Нижнечекурский детский сад «Солнышко» Дрожжановского муниципального района республики Татарстан (далее – детский сад) расположено в двухэтажном здании школы на первом этаже. Проектная наполняемость на 20 мест. Общая площадь здания 168 кв. м.

Цель деятельности детского сада – осуществление образовательной деятельности по реализации образовательных программ дошкольного образования.

Предметом деятельности детского сада является формирование общей культуры, развитие физических, интеллектуальных, нравственных, эстетических и личностных качеств, формирование предпосылок учебной деятельности, сохранение и укрепление здоровья воспитанников.

### Режим работы детского сада

Рабочая неделя – шестидневная, с понедельника по субботу.

Длительность пребывания детей в группе – 9 часовая.

Режим работы группы – с 7:30 до 16:30.

## 2. Система управления организации

Управление детским садом осуществляется в соответствии с действующим законодательством и уставом детского сада.

Управление детским садом строится на принципах единоначалия и коллегиальности. Коллегиальными органами управления являются: педагогический совет, общее собрание работников. Единоличным исполнительным органом является руководитель – заведующий, который:

- обеспечивает системную образовательную и административно- хозяйственную работу учреждения;
- определяет стратегию, цели и задачи его развития;
- определяет структуру управления детским садом; анализирует, планирует, контролирует и координирует работу всех работников;
- осуществляет подбор, прием на работу и расстановку кадров; поощряет и стимулирует творческую инициативу работников;

- поддерживает благоприятный климат в коллективе;
- обеспечивает социальную защиту воспитанников.

Управление педагогической деятельностью осуществляет педагогический совет, в функцию которого входит:

- определение направления образовательной деятельности детского сада;
- выбор основной образовательной программы ДОУ, образовательных и воспитательных технологий и методик;
- рассмотрение проекта годового плана работы детского сада;
- организацию выявления, обобщения, распространения и внедрения передового опыта среди педагогических работников детского сада;
- заслушивание отчетов заведующего о создании условий для реализации основной образовательной программы детского сада.

### 3. Оценка образовательной деятельности

Образовательная деятельность в детском саду организована в соответствии с Федеральным законом от 29.12.2012 № 273-ФЗ «Об образовании в Российской Федерации», ФГОС дошкольного образования, СанПин 2.4.3648-20 «Санитарно-эпидемиологические требования к организациям воспитания и обучения, отдыха и оздоровления детей и молодежи». Образовательная деятельность ведется на основании утвержденной основной образовательной программы дошкольного образования, которая составлена в соответствии с ФГОС дошкольного образования, с учетом примерной образовательной программы дошкольного образования, санитарно-эпидемиологическими правилами и нормативами, с учетом недельной нагрузки. Детский сад посещают 15 воспитанников в возрасте от 1,5 до 7 лет. В детском саду сформирована 1 разновозрастная группа общеразвивающей направленности.

#### Воспитательная работа

Чтобы выбрать стратегию воспитательной работы, в 2021-2022 учебном году проводился анализ состава семей воспитанников.

Воспитательная работа строится с учетом индивидуальных особенностей детей, с использованием разнообразных форм и методов, в тесной взаимосвязи воспитателя и родителей. Детям из неполных семей уделяется большее внимание в первые месяцы после зачисления в Детский сад.

Характеристика семей по составу:

Состав семьи	Количество семей	Процент от общего количества семей воспитанников
Полная	14	93,3 %
Неполная с матерью	1	6,7 %
Неполная с отцом	0	0%
Оформлено опекунство	0	0%

Характеристика семей по количеству детей

Количество детей в семье	Количество семей	Процент от общего количества семей воспитанников
Один ребенок	0	0%
Два ребенка	7	46,67 %
Три ребенка и более	8	53,33 %

Воспитательная работа строится с учетом индивидуальных особенностей детей, с использованием разнообразных форм и методов, в тесной взаимосвязи воспитателя, и родителей. Детям из неполных семей уделяется большее внимание в первые месяцы после зачисления в Детский сад.

#### 4. Оценка системы управления организации

Управление детским садом осуществляется в соответствии с действующим законодательством и уставом Детского сада.

Управление Детским садом строится на принципах единоначалия и коллегиальности. Коллегиальными органами управления являются: педагогический совет, общее собрание работников. Единоличным исполнительным органом является руководитель – заведующий. Заведующий обеспечивает системную образовательную и административно- хозяйственную работу учреждения; определяет стратегию, цели и задачи его развития; определяет структуру управления детским садом; анализирует, планирует, контролирует и координирует работу всех работников; осуществляет подбор, прием на работу и расстановку кадров; поощряет и стимулирует творческую инициативу работников; поддерживает благоприятный климат в коллективе; обеспечивает социальную защиту воспитанников. Управление педагогической деятельностью осуществляет педагогический совет, в функцию которого входит:

- определение направления образовательной деятельности детского сада;
- выбор основной образовательной программы ДООУ, образовательных и воспитательных технологий и методик;
- рассмотрение проекта годового плана работы детского сада;
- организацию выявления, обобщения, распространения и внедрения передового опыта среди педагогических работников детского сада;
- заслушивание отчетов заведующего о создании условий для реализации основной образовательной программы детского сада.

Структура и система управления соответствуют специфике деятельности детского сада.

#### 5. Оценка содержания и качества подготовки обучающихся.

Уровень развития детей анализируется по итогам педагогической диагностики. Формы проведения диагностики:

- диагностические занятия (по каждому разделу программы);
- диагностические срезы;
- наблюдения, итоговые занятия.

Разработаны диагностические карты освоения основной образовательной программы дошкольного образования Детского сада (ООП Детского сада) в каждой возрастной группе.

Карты включают анализ уровня развития воспитанников в рамках целевых ориентиров дошкольного образования и качества освоения образовательных областей. Так, результаты качества освоения ООП детского сада на конец 2022 года подготовительной группы выглядят следующим образом:

Уровень развития воспитанников в рамках целевых ориентиров	Выше нормы		Норма		Ниже нормы		Итого	
	Кол-во	%	Кол-во	%	Кол-во	%	Кол-во	% воспитанников в пределах нормы
	1	33,33	2	66,67	-	-	3	100

В апреле 2022 года воспитатель детского сада проводила обследование воспитанников подготовительной группы на предмет оценки сформированности предпосылок к учебной деятельности в количестве 3х воспитанников.

Задания позволили оценить уровень сформированности предпосылок к учебной деятельности: возможность работать в соответствии с фронтальной инструкцией (удержание алгоритма деятельности), умение самостоятельно действовать по образцу и осуществлять контроль, обладать определенным уровнем работоспособности, а также вовремя остановиться в выполнении того или иного задания и переключиться на выполнение следующего, возможностей распределения и переключения внимания, работоспособности, темпа, целенаправленности деятельности и самоконтроля.

Результаты педагогического анализа показывают преобладание детей с высоким и средним уровнями развития при прогрессирующей динамике на конец учебного года, что говорит о результативности образовательной деятельности в Детском саду.

## **6. Оценка организации учебного процесса (воспитательно - образовательного процесса).**

В основе образовательного процесса в детском саду лежит взаимодействие педагогических работников, администрации и родителей. Основными участниками образовательного процесса являются дети, родители, педагоги.

Основные форма организации образовательного процесса:

- совместная деятельность педагогического работника и воспитанников в рамках организованной образовательной деятельности по освоению основной общеобразовательной программы;
- самостоятельная деятельность воспитанников под наблюдением воспитателя.

Занятия в рамках образовательной деятельности ведутся по подгруппам. Продолжительность занятий соответствует СанПиН 1.2.3685-21 и составляет:

- в группах с детьми от 1,5 до 3 лет – до 10 мин;
- в группах с детьми от 3 до 4 лет – до 15 мин;
- в группах с детьми от 4 до 5 лет – до 20 мин;
- в группах с детьми от 5 до 6 лет – до 25 мин;
- в группах с детьми от 6 до 7 лет – до 30 мин.

Между занятиями в рамках образовательной деятельности предусмотрены перерывы продолжительностью не менее 10 минут.

Основной формой занятия является игра. Образовательная деятельность с детьми строится с учётом индивидуальных особенностей детей и их способностей. Выявление и развитие способностей воспитанников осуществляется в любых формах образовательного процесса.

Чтобы не допустить распространения коронавирусной инфекции, администрацией ДООУ с 2021 года были введены дополнительные ограничительные и профилактические меры в соответствии с СанПин 3.1/2.4.3598-20, которые применяются и в 2022году

- ежедневный усиленный фильтр воспитанников и работников – термометрию с помощью бесконтактных термометров и опрос на наличие признаков инфекционных заболеваний. Лица с признаками инфекционных заболеваний изолируются, а детский сад уведомляет территориальный орган Роспотребнадзора;
- еженедельную генеральную уборку с применением дезинфицирующих средств, разведенных в концентрациях по вирусному режиму;
- ежедневную влажную уборку с обработкой всех контактных поверхностей, игрушек и оборудования дезинфицирующими средствами;
- дезинфекцию посуды, столовых приборов после каждого использования;
- бактерицидные установки в групповых комнатах;
- частое проветривание групповых комнат в отсутствие воспитанников;
- проведение всех занятий в помещениях групповой ячейки или на открытом воздухе отдельно от других групп;
- требование о заключении врача об отсутствии медицинских

противопоказаний для пребывания в детском саду ребенка, который переболел или контактировал с больным COVID-19.

## 7. Оценка качества кадрового обеспечения

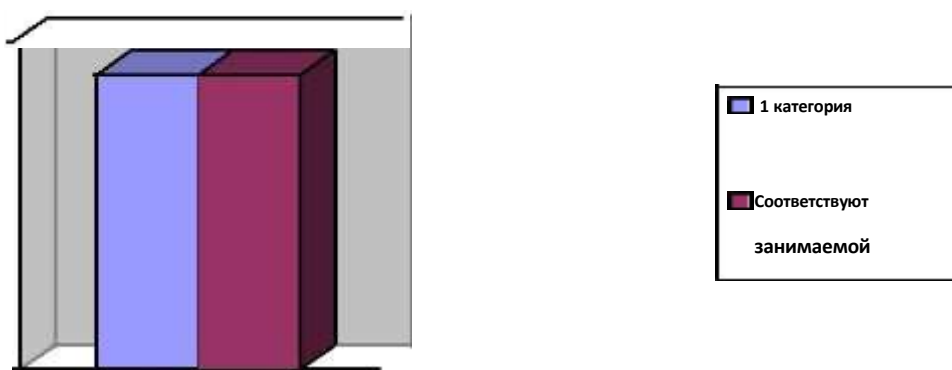
Детский сад укомплектован педагогами на 100 процентов согласно штатному расписанию. Всего работают 4 человека из них 1 воспитатель.

Курсы повышения квалификации в 2021 году прошли 1 воспитатель.

По итогам 2022 году детский сад перешел на применение профессиональных стандартов.

1 педагогический работник детского сада соответствует квалификационным требованиям профстандарта «Педагог». Ее должностные инструкции соответствует трудовым функциям, установленным профстандартом «Педагог».

Диаграмма с характеристиками кадрового состава детского сад



Категорийность педагогов

ДОУ укомплектовано кадрами в полном объеме. Педагог детского сада постоянно повышает свой профессиональный уровень, знакомится с опытом работы других дошкольных учреждений, а также саморазвивается. Все это в комплексе дает хороший результат в организации педагогической деятельности и улучшении качества образования и воспитания дошкольников.

## 8. Оценка учебно-методического и библиотечно-информационного обеспечения.

В детском саду библиотека является составной частью методической службы. Библиотечный фонд располагается в кабинете заведующей и в группе детского сада.

Библиотечный фонд представлен методической литературой по всем образовательным областям основной общеобразовательной программы, детской художественной литературой, периодическими изданиями, а также другими информационными ресурсами на различных электронных носителях.

В группе имеется банк необходимых учебно- методических пособий, рекомендованных для планирования воспитательно-образовательной работы в соответствии с обязательной частью ООП.

## 9. Оценка материально-технической базы

В детском саду сформирована материально-техническая база для реализации образовательных программ, жизнеобеспечения и развития детей.

В детском саду имеются:

- групповое помещение - 1;
- кабинет заведующего-1;
- раздевальня -1;
- спальня – 1;
- туалет – 1.

При создании предметно-развивающей среды воспитатель учитывают возрастные, индивидуальные особенности детей своей группы. Материально-техническое состояние детского сада и территории соответствует действующим санитарно-эпидемиологическим требованиям к устройству, содержанию и организации режима работы в дошкольных организациях, правилам пожарной безопасности, требованиям охраны труда.

## 10. Оценка функционирования внутренней системы оценки качества образования

Мониторинг качества образовательной деятельности в 2022 году показал хорошую работу педагогического коллектива по всем показателям.

Состояние здоровья и физического развития воспитанников удовлетворительные.

75 % детей успешно освоили образовательную программу дошкольного образования в своей возрастной группе. Воспитанники подготовительной группы показали хорошие показатели готовности к школьному обучению. В течение года воспитанники детского сада участвовали в конкурсах и мероприятиях различного уровня.

Анкетирование родителей показало высокую степень удовлетворенности качеством предоставляемых услуг.

### Результаты анализа показателей деятельности организации.

Данные приведены %за периоды с 01.01.2022г по 31.08.2022г и с 01.09.2022г по 31.12.2022г

Показатели	Единица измерения	Количество	Количество
Период		01.01.2022г- 31.08.2022г	01.09.2022г- 31.12.2022г
<b>Образовательная деятельность</b>			
Общее количество воспитанников, которые обучаются по программе дошкольного образования в том числе обучающиеся:	человек	15	13
в режиме полного дня (9 часов)		15	13
в режиме кратковременного пребывания (3–5 часов)		0	0
в семейной дошкольной группе		0	0
по форме семейного образования с психолого-педагогическим сопровождением, которое организует детский сад		0	0
Общее количество воспитанников в возрасте до 3х лет	человек	1	1
Общее количество воспитанников в возрасте от 3х до 7	человек	14	12

лет			
Количество (удельный вес) детей от общей численности воспитанников, которые получают услуги присмотра и ухода, в том числе в группах:	человек (процент)		
9-часового пребывания		15	15
12–14-часового пребывания		0	0
круглосуточного пребывания		0	0
Численность (удельный вес) воспитанников с ОВЗ от общей численности воспитанников, которые получают услуги:	человек (процент)	0	0
по коррекции недостатков физического, психического развития		0	0
обучению по образовательной программе дошкольного образования		0	0
присмотру и уходу		0	0
Средний показатель пропущенных по болезни дней на одного воспитанника	день	3	7
Общая численность педработников, в том числе количество педработников:	человек	1	1
с высшим образованием		1	1
высшим образованием педагогической направленности (профиля)		0	0
средним профессиональным образованием		0	0
средним профессиональным образованием педагогической направленности (профиля)		0	0
Количество (удельный вес численности) педагогических работников, которым по результатам аттестации присвоена квалификационная категория, в общей численности педагогических работников, в том числе:	человек	1	1
с высшим		0	0
первой		1	1
Количество (удельный вес численности) педагогических работников в общей численности педагогических работников, педагогический стаж работы которых составляет:	человек (процент)	1	1
до 5 лет		0	0
больше 30 лет		1	1
Численность (удельный вес) педагогических и административно - хозяйственных работников, которые за последние 5 лет прошли повышение квалификации или профессиональную переподготовку, от общей численности таких работников	человек	0	0



Численность (удельный вес) педагогических и административно- хозяйственных работников, которые прошли повышение квалификации по применению в образовательном процессе ФГОС, от общей численности таких работников	человек	1	1
Соотношение «педагогический работник/воспитанник»	человек/ человек	1/15	1/13
Наличие в детском саду:	да/нет		
музыкального руководителя		нет	нет
инструктора по физической культуре		нет	нет
учителя-логопеда		нет	нет
логопеда		нет	нет
учителя-дефектолога		нет	нет
педагога-психолога		нет	нет
<b>Инфраструктура</b>			
Общая площадь помещений, в которых осуществляется образовательная деятельность, в расчете на одного воспитанника	кв. м	52	52
		3,5	4
Площадь помещений для дополнительных видов деятельности воспитанников	кв. м	0	
Наличие в детском саду:	да/нет		
физкультурного зала		нет	нет
музыкального зала		нет	нет
прогулочных площадок, которые оснащены так, чтобы обеспечить потребность воспитанников в физической активности и игровой деятельности на улице		да	да

Анализ показателей указывает на то, что детский сад имеет достаточную инфраструктуру, которая соответствует требованиям СП 2.4.3648-20 «Санитарно-эпидемиологические требования к организациям воспитания и обучения, отдыха и оздоровления детей и молодежи» и позволяет реализовывать образовательные программы в полном объеме в соответствии с ФГОС ДО.

Детский сад укомплектован достаточным количеством педагогических и иных работников, которые регулярно проходят повышение квалификации, что обеспечивает результативность образовательной деятельности.

Всего прошито, пронумеровано  
и скреплено печатью

9 (двадцать девять) листов

Подпись

