

Муниципальное бюджетное дошкольное образовательное учреждение «Детский сад общеразвивающего вида № 47 «Энже бортеге» г.Альметьевска»

Заведующий МБДОУ «Д/с № 47 «Энже бортеге»

УТВЕРДАЮ

Ф.М. Кашапова

Приказ от «20» 05 2022г

СОГЛАСОВАНО

Педагогическим советом

МБДОУ «Д/с № 47 «Энже бортеге»

Протокол от «25» 05 2022 года

Отчет о результатах самообследования  
муниципального бюджетного дошкольного образовательного учреждения «Детский сад общеразвивающего вида № 47 «Энже бортеге» г. Альметьевска» за 2021 год

Аналитическая часть

I. Общие сведения об образовательной организации

Наименование образовательной организации	Муниципальное бюджетное дошкольное образовательное учреждение «Детский сад общеразвивающего вида № 47 «Энже бортеге» г. Альметьевска»
Руководитель	Кашапова Файруза Мирсалимовна
Адрес организации	423 450 РТ, г Альметьевск, ул Герцена, д 80
Телефон	8(8553) 43-26-50
Адрес электронной почты	<a href="mailto:almet.dou47@yandex.ru">almet.dou47@yandex.ru</a> <a href="mailto:Enzhe-bortege.47@tatar.ru">Enzhe-bortege.47@tatar.ru</a>
Учредитель	«Альметьевский муниципальный район» в лице исполнительного комитета Альметьевского муниципального района. Местонахождение учредителя: 423450, Республика Татарстан, г. Альметьевск, ул. Ленина, д.39.
Дата создания	1982 г.
Лицензия	От 05.12.2013 № 5302, серия 16 Л01 № 0000950

Муниципальное бюджетное дошкольное образовательное учреждение «Детский сад общеразвивающего вида №47 «Энже бортеге» г. Альметьевска» (далее — Детский сад) расположено в жилом районе города вдали от производящих предприятий и торговых мест. Здание Детского сада построено по типовому проекту. Проектная наполняемость на 235 мест. Общая площадь здания 11332 кв. м, из них площадь помещений, используемых непосредственно для нужд образовательного процесса, 3610,3 кв. м.

Цель деятельности Детского сада — осуществление образовательной деятельности по реализации образовательных программ дошкольного образования.

Предметом деятельности детского сада является формирование общей культуры, развитие физических, интеллектуальных, нравственных, эстетических и личностных качеств, формирование предпосылок учебной деятельности, сохранение и укрепление здоровья воспитанников.

Режим работы детского сада

Рабочая неделя – пятидневная, с понедельника по пятницу. Длительность пребывания детей в группах -12 часов. Режим работы групп – 6:30 ч-18:30 ч.

## II. Система управления организации

Управление детским садом осуществляется в соответствии с федеральными законами, иными нормативными правовыми актами и уставом детского сада.

Управление детским садом строится на принципах единоначалия и коллегиальности. Коллегиальными органами управления являются: педагогический совет, общее собрание работников. Единоличным исполнительным органом учреждения является – заведующий.

### Органы управления, действующие в детском саду

Наименование органа	Функции
заведующий	Обеспечивает выполнение муниципального задания в полном объеме, своевременную выплату заработной платы, безопасные условия труда работникам, целевое использование бюджетных средств, предоставляемых учреждению; составляет и утверждает отчеты о результатах деятельности учреждения и об использовании закрепленного за ним на праве оперативного управления имущества; утверждает и выполняет план финансово-хозяйственной деятельности учреждения; утверждает штатное расписание; осуществляет общее руководство детским садом
Педагогический совет	– участвует в разработке локальных нормативных актов, регламентирующих организацию образовательного процесса: основной образовательной программы, программы развития, годового плана работы, учебного плана – графика детского сада и других; – создает временные творческие группы.
Общее собрание работников	– принимает коллективный договор; – принимает локальные акты, регулирующие трудовые отношения с работниками учреждения; – избирает представителей работников в комиссию по трудовым спорам детского сада; – выдвигает коллективные требования работников детского сада и избирает полномочных представителей работников для участия в разрешении коллективных трудовых спорах; – рассматривает иные вопросы, касающиеся трудовых отношений работников.

Структура и система управления соответствуют специфике деятельности детского сада.

## III. Оценка образовательной деятельности

Образовательная деятельность в детском саду организована в соответствии с Федеральным законом от 29.12.2012 № 273-ФЗ «Об образовании в Российской Федерации», ФГОС дошкольного образования, СанПиН 1.2.3685 – 21 «Гигиенические нормативы и требования к обеспечению безопасности и (или) безвредности для человека факторов среды обитания»; Санитарными правилами СП 2.4.3684 – 20 «Санитарно – эпидемиологические требования к организациям воспитания и обучения, отдыха и оздоровления детей и молодежи».

Образовательная деятельность ведется на основании утвержденной основной образовательной программы дошкольного образования, которая составлена в

соответствии с ФГОС дошкольного образования, с учетом примерной образовательной программы «От рождения до школы» под редакцией Н.Е. Вераксы, Т.С.Комаровой, М.А. Васильевой, санитарно-эпидемиологическими правилами и нормативами, с учетом недельной нагрузки.

Детский сад посещают 285 воспитанников в возрасте от 1 до 7 лет. В детском саду сформировано 12 групп общеразвивающей направленности. Из них:

- 2 группы ранний возраст — 40 детей;
- 3 младшие группы – 77 детей;
- 2 средние группы – 54 детей;
- 2 старшие группы – 52 ребенка;
- 3 подготовительные к школе группы – 62 детей.

В физическом развитии дошкольников основными задачами для ДОУ является охрана и укрепление физического, психического здоровья детей, в том числе их эмоционального благополучия. Оздоровительный процесс включает в себя:

- Профилактические, оздоровительные мероприятия;
- Организацию рационального питания (5-и разовый режим питания);
- Санитарно-гигиенические и противоэпидемиологические мероприятия;
- Двигательная активность;
- Комплекс закаливающих мероприятий;
- Использование здоровьесберегающих технологий и методик (дыхательные гимнастики, индивидуальные физические упражнения, утренняя гимнастика на свежем воздухе);
- Режим проветривания и кварцевания.

Благодаря созданию медико – педагогических условий и системе оздоровительных мероприятий показатели физического здоровья детей улучшились. Детей с первой группой здоровья – 70 ребенка (24,5%), со второй группой здоровья – 208 (73%), с третьей – 6 (2,1%), с четвертой – 0 инвалидов -1(0,3%)

Одним из основных направлений физкультурно – оздоровительной работы является создание оптимальных условий для двигательной активности детей, формирование у них необходимых двигательных умений и навыков, а также воспитание положительного отношения к здоровому образу жизни. В групповых помещениях созданы физкультурно- оздоровительные уголки, физкультурный зал оснащен спортивным 3D – комплексом. Функционирует спортивная площадка для организации двигательной активности на прогулке. В течение года проводилась систематическая работа, направленная на сохранение и укрепление физического, психического и эмоционального здоровья детей. Число дней, пропущенных одним ребенком по болезни 0,6.

Уровень развития детей анализируется по итогам педагогической диагностики. Формы проведения диагностики:

- диагностические занятия (по каждому разделу программы);
- диагностические срезы;
- наблюдения, итоговые занятия.

Разработаны диагностические карты освоения основной образовательной программы дошкольного образования детского сада (ООП детского сада) в каждой возрастной группе. Карты включают анализ уровня развития целевых ориентиров детского развития и качества освоения образовательных областей. Так, результаты качества освоения ООП детского сада на 2021 год выглядят следующим образом:

Конец 2020-2021 учебного года.

№	Образовательные области	Кол. детей: 288 чел.		
		высокий	средний	низкий
		Кол-во/ %	Кол-во/ %	Кол-во/ %
1	Социально-коммуникативное развитие	101/35,1%	186/64,6%	1/0,3%
2	Познавательное развитие	87/30,2%	198/68,8%	3/1%
3	Речевое развитие	85/29,5%	199/69,1%	4/1,4%
4	Художественно - эстетическое развитие	149/51,7%	139/48,3%	0%
5	Физическое развитие	70/24,3%	210/72,9%	8/2,8%
<b>Итоговый результат</b>		<b>34,16%</b>	<b>64,74%</b>	<b>1,1%</b>

Начало 2021 – 2022 учебного года.

№	Образовательные области	Кол. детей: 287 чел.		
		высокий	средний	низкий
		Кол-во/ %	Кол-во/ %	Кол-во/ %
1	Социально-коммуникативное развитие	9/ 3,2%	233/81,2%	45/15,6%
2	Познавательное развитие	7/2,4%	249/86,7 %	31/10,6%
3	Речевое развитие	5/1,7%	244/85%	38/13,3%
4	Художественно - эстетическое развитие	60/21,2%	217/75,6%	9/3,2%
5	Физическое развитие	21/7,3%	221/77%	44/15,7%
<b>Итоговый результат</b>		<b>7,16%</b>	<b>81,1%</b>	<b>11,68%</b>

В мае 2021 года педагоги детского сада проводили обследование воспитанников подготовительной группы на предмет оценки сформированности предпосылок к учебной деятельности в количестве 70 человек. Задания позволили оценить уровень сформированности предпосылок к учебной деятельности: возможность работать в соответствии с фронтальной инструкцией (удержание алгоритма деятельности), умение самостоятельно действовать по образцу и осуществлять контроль, обладать определенным уровнем работоспособности, а также вовремя остановиться в выполнении того или иного задания и переключиться на выполнение следующего, возможностей распределения и переключения внимания, работоспособности, темпа, целенаправленности деятельности и самоконтроля.

	Сформирован	Частично	Не сформирован
--	-------------	----------	----------------

Показатель	(2,5-4,0 баллов)		сформирован (2 -2,49 баллов)		(менее 2 баллов)	
	дети	%	дети	%	дети	%
регуляторный компонент деятельности	33	71,8	7	15,2	6	13
предпосылки к учебной деятельности	43	93,4	2	4,4	1	2,2
пространственные представления	21	45,6	21	45,6	4	8,8
мыслительная деятельность	32	69,6	11	23,9	3	6,5

Уровни	Дети	%
<b>IV уровень</b> (средний балл от 3,2 до 4,0) - высокие показатели состояния ВПФ и процессов	22	47,8
<b>III уровень</b> (средний балл от 2,60 до 3,19) - средний уровень развития	19	41,3
<b>II уровень</b> (средний балл от 2,0 до 2,59) – показатели ниже средних	3	6,5
<b>I уровень</b> (менее 2 баллов) – низкие показатели	2	4,4
<b>Итого</b>	46	100

Результаты педагогического анализа показывают преобладание детей с высоким и средним уровнями развития при прогрессирующей динамике на конец учебного года, что говорит о результативности образовательной деятельности в детском саду.

#### **Воспитательная работа**

Чтобы выбрать стратегию воспитательной работы, в 2021 году проводился анализ состава семей воспитанников.

Характеристика семей по составу

Состав семьи	Количество семей	Процент от общего количества семей воспитанников
Полная	247	86,3%
Неполная с матерью	33	12%
Неполная с отцом	1	0,3%
Семья, находящаяся в социально – опасном положении	2	0,7%
Приемные семьи опекуны	2	0,7

#### Характеристика семей по количеству детей

Количество детей в семье	Количество семей	Процент от общего количества семей воспитанников
Один ребенок	73	25,6%
Два ребенка	156	54,8%
Три ребенка и более	56	19,6%

Воспитательная работа строится с учетом индивидуальных особенностей детей, с использованием разнообразных форм и методов, в тесной взаимосвязи воспитателей, специалистов и родителей. Детям из неполных семей уделяется большее внимание в первые месяцы после зачисления в детский сад.

#### Дополнительное образование

В 2021 году в детском саду работали кружки по направлениям:

- 1) социально-педагогическое: «АБВГДЕйка», «Эрудит», «Занимательная логика», «Квантум», «Песочная фантазия»
- 2) физкультурно-спортивное: «Спортивная гимнастика».
- 3) Художественно эстетическое: «Мастерилочка», «Ми-ми-соллька», «Маленький художник», «Жемчужинки»

В дополнительном образовании задействовано 136 (47 %) воспитанников детского сада.

#### IV. Оценка функционирования внутренней системы оценки качества образования

В Детском саду утверждено положение о внутренней системе оценки качества образования от 27.08.2021г. Мониторинг качества образовательной деятельности в 2021 году показал хорошую работу педагогического коллектива по всем показателям. Устойчивая динамика развития прослеживается по всем 5-и образовательным областям. Результаты мониторинга показывают, что уровень освоения программы в направлении развития речи и художественного творчества воспитанников остается стабильным, но требует дальнейшей углубленной работы, вследствие чего данные задачи не теряют своей первостепенной актуальности. Итоговые результаты освоения материала по образовательным областям ООП ДО находится в диапазоне от 66 % до 90 %. По итогам наблюдений на достаточно высоком уровне в детском саду находится развитие игровых умений и навыков детей. Что говорит о выполнении педагогами требований по развитию ведущей деятельности в дошкольном возрасте. 91,1% детей успешно освоили образовательную программу дошкольного образования в своей возрастной группе. Воспитанники подготовительных групп показали высокие показатели готовности к школьному обучению и 20 процентов выпускников зачислены в школы с углубленным изучением предметов. В течение года воспитанники Детского сада успешно участвовали в конкурсах и мероприятиях различного уровня.

27.10.2021 г. проводилось анкетирование 118 родителей. Анализ представленных анкет показал следующие результаты: 84,6% (100 родителей) удовлетворены уровнем оказания образовательных услуг, частично удовлетворены – 15,4% (18 родителей).

Анкетирование родителей показало высокую степень удовлетворенности качеством предоставляемых услуг.

#### V. Оценка кадрового обеспечения

Детский сад укомплектован педагогами на 100 процентов согласно штатному расписанию. Всего работают 56 человек. Педагогический коллектив детского сада насчитывает 27 специалистов. Соотношение воспитанников, приходящихся на 1 взрослого:

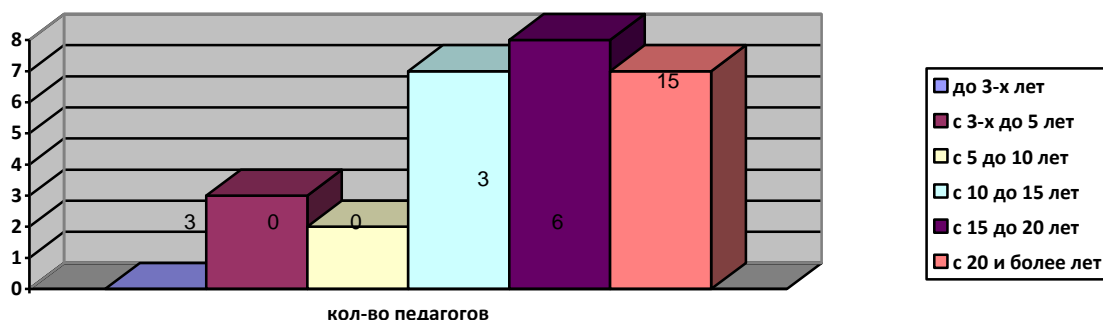
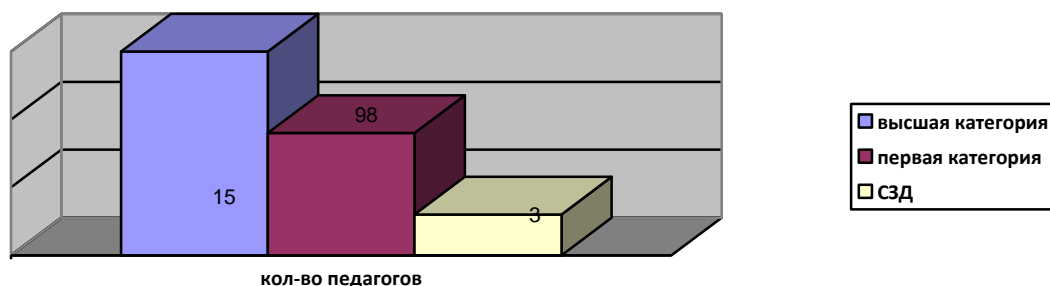
- воспитанник/педагоги – 10/1;
- воспитанники/все сотрудники – 4/1.

За 2021 год педагогические работники прошли аттестацию и получили:

– первую квалификационную категорию – 4 воспитателя.

Курсы повышения квалификации в 2021 году прошли 5 педагогов.

Диаграмма с характеристиками кадрового состава детского сада



В 2021 году Детский сад принял участие и стал победителем в:

- Муниципальном этапе IV международного конкурса чтецов «Джалиловские чтения»;
- II Всероссийском форуме «Воспитатели России» по теме: «Воспитаем здорового ребенка. Регионы»;
- III Всероссийском форуме «Воспитатели России» по теме: «Воспитаем здорового ребенка. Поволжье»;
- Муниципальном этапе открытого спортивного фестиваля «Юные ГТОшки»;
- Городском конкурсе детского творчества «Звездочки»;
- Всероссийском конкурсе «Педагогические инновации в образовании»;
- Всероссийском конкурсе рисунков «Весеннее цветение – Родины моей»;
- Региональном интеллектуальном конкурсе «Мудрая сова»;
- Республиканском конкурсе «Лучший специалист по охране труда – 2021», лучший видеоролик в области охраны труда;
- Республиканском конкурсе детских мультипликационных фильмов, приуроченном к Году родных языков Республики Татарстан «Разноцветье Поволжья»;
- II всероссийском конкурсе рисунков «осенний бал красок – моей Родины»;
- Фестивале творческих работ из бросового материала «Особый взгляд»;
- Международном конкурсе по лего-конструированию «Мир приключений с ЛЕГО»;
- Муниципальном заочном конкурсе «Маленькие букварики»;
- Всероссийском педагогическом конкурсе «Педагогика XXI века: опыт, достижения, методика»;

Детский сад является участниками международной программы «Эко-Школа/Зеленый флаг».

Детский сад укомплектован кадрами полностью. Педагоги постоянно повышают свой

профессиональный уровень, эффективно участвуют в работе методических объединений, знакомятся с опытом работы своих коллег и других дошкольных учреждений, а также саморазвиваются. Педагоги ДООУ активно работают в инновационном режиме, в том числе при апробации и внедрении парциальной модульной программы «STEM- образование детей дошкольного и младшего школьного возраста». Все это в комплексе дает хороший результат в организации педагогической деятельности и улучшении качества образования и воспитания дошкольников.

#### **VI. Оценка учебно-методического и библиотечно-информационного обеспечения**

В Детском саду библиотека является составной частью методической службы. Библиотечный фонд располагается в методическом кабинете, кабинетах специалистов, группах детского сада. Библиотечный фонд представлен методической литературой по всем образовательным областям основной общеобразовательной программы, детской художественной литературой, периодическими изданиями, а также другими информационными ресурсами на различных электронных носителях. В каждой возрастной группе имеется банк необходимых учебно-методических пособий, рекомендованных для планирования воспитательно-образовательной работы в соответствии с обязательной частью ООП.

В ДООУ используются периодические издания для педагогов («Справочник музыкального руководителя», «Управление дошкольным образовательным учреждением», «Справочник старшего воспитателя ДООУ», «Воспитатель дошкольного образовательного учреждения» с библиотекой, «Семья и школа», «Ребенок в детском саду», «Казан утлары», «Мәгариф», «Сабантуй», «Справочник педагога – психолога детского сада»).

Оборудование и оснащение методического кабинета достаточно для реализации образовательных программ. В методическом кабинете созданы условия для возможности организации совместной деятельности педагогов. Кабинет достаточно оснащен техническим и компьютерным оборудованием.

Информационное обеспечение Детского сада включает:

- информационно-телекоммуникационное оборудование – в 2021 году пополнилось: ноутбуком и компьютером, плазменный ЖК телевизором;
- программное обеспечение имеющихся компьютеров позволяет работать с текстовыми редакторами, фото-, видеоматериалами, графическими редакторами; пользоваться Интернет – ресурсами в определенных помещениях.

С целью взаимодействия между участниками образовательного процесса (педагог, родители, дети), создан сайт ДООУ, на котором размещена информация, определенная законодательством.

С целью осуществления взаимодействия ДООУ с органами, осуществляющими управление в сфере образования, с другими учреждениями и организациями активно используется электронная почта, сайт учреждения.

В 2021 году детский сад оформил подписку на доступ в электронную версию журнала «Справочник руководителя дошкольного учреждения»

В Детском саду учебно-методическое и информационное обеспечение достаточно для организации образовательной деятельности и эффективной реализации образовательных программ.

#### **VII. Оценка материально-технической базы**

В детском саду сформирована материально-техническая база для реализации образовательных программ, жизнеобеспечения и развития детей. В детском саду оборудованы помещения:

- групповые помещения – 12;



- кабинет заведующего – 1;
- методический кабинет – 1;
- музыкальный зал – 1;
- физкультурный зал – 2;
- пищеблок – 1;
- прачечная – 1;
- медицинский блок – 1;
- кабинет татарского языка – 1;
- кабинет психолога -1
- кабинет социального партнерства – 1;
- кабинет ПДД - 1

При создании развивающей предметно-пространственной среды воспитатели учитывают возрастные, индивидуальные особенности детей своей группы. Проведено зонирование групповых помещений в соответствии с ФГОС ДО.

На территории детского сада оформлены клумбы и разбиты новые цветники. Коллектив детского сада в этом учебном году продолжил работу по реализации международной экологической программы «Эко-школы / Зеленый флаг»:

- Принял участие в ежегодных природоохранных акциях «Спасем ежика» (сбор использованных батареек), «Сохраним дерево вместе» (сбор и сдача макулатуры в обмен на саженцы).

В результате внутреннего мониторинга, проведенного с целью определения соответствия материально-технической базы требованиям СанПиН, выявлено следующее:

- уровень освещения соответствует нормам, замена ламп проводится вовремя;
- электрооборудование и технологическое оборудование в исправном состоянии;
- мебель закреплена;
- здание и помещения, вентиляционные и тепловые сети находятся в удовлетворительном состоянии;
- санитарно - гигиенические устройства для сотрудников и детей находятся в удовлетворительном состоянии;
- работники обеспечены спецодеждой и другими средствами индивидуальной защиты;
- разработан план организационно-технических и санитарно - оздоровительных мероприятий по улучшению условий и охраны труда, предупреждению производственного травматизма.

Материально-техническое состояние детского сада и территории соответствует действующим санитарно-эпидемиологическим требованиям к устройству, содержанию и организации режима работы в дошкольных организациях, требованиям охраны труда.

При этом, актуальным остаётся поиск возможностей организации замены пожарной сигнализации (согласно предписания).

Пути решения проблемы: возможность пополнения материально-технической базы и предметно-развивающей среды за счет Федеральных и городских целевых Программ, субсидий.

### **Результаты анализа показателей деятельности организации**

Данные приведены по состоянию на 29.12.2021г.

Показатели	Единица измерения	Количество
	о	

<b>Образовательная деятельность</b>		
Общее количество воспитанников, которые обучаются по программе дошкольного образования в том числе обучающиеся:	человек	285
в режиме полного дня (8–12 часов)		285
в режиме кратковременного пребывания (3–5 часов)		0
Общее количество воспитанников в возрасте до трех лет	человек	65
Общее количество воспитанников в возрасте от трех до восьми лет	человек	220
Количество (удельный вес) детей от общей численности воспитанников, которые получают услуги присмотра и ухода, в том числе в группах:	человек (процент)	
8–12-часового пребывания		285 (100%)
12–14-часового пребывания		0 (0%)
круглосуточного пребывания		0 (0%)
Численность (удельный вес) воспитанников с ОВЗ от общей численности воспитанников, которые получают услуги:	человек (процент)	
по коррекции недостатков физического, психического развития		1 (0,4%)
обучению по образовательной программе дошкольного образования		1 (0,4%)
присмотру и уходу		0 (0%)
Средний показатель пропущенных по болезни дней на одного воспитанника	день	0,6
Общая численность педработников, в том числе количество педработников:	человек	27
с высшим образованием		25
высшим образованием педагогической направленности (профиля)		25
средним профессиональным образованием		2
средним профессиональным образованием педагогической направленности (профиля)		2
Количество (удельный вес численности) педагогических работников, которым по результатам аттестации присвоена квалификационная категория, в общей численности педагогических работников, в том числе:	человек (процент)	24 (89%)
с высшей		6 (22%)
первой		18 (67%)

Количество (удельный вес численности) педагогических работников в общей численности педагогических работников, педагогический стаж работы которых составляет:	человек (процент)	
до 5 лет		3 (11%)
больше 30 лет		5 (18%)
Количество (удельный вес численности) педагогических работников в общей численности педагогических работников в возрасте:	человек (процент)	
до 30 лет		0 (0%)
от 55 лет		5 (18%)
Численность (удельный вес) педагогических и административно-хозяйственных работников, которые за последние 3 года прошли повышение квалификации или профессиональную переподготовку, от общей численности таких работников	человек (процент)	27 (100%)
Численность (удельный вес) педагогических и административно-хозяйственных работников, которые прошли повышение квалификации по применению в образовательном процессе ФГОС, от общей численности таких работников	человек (процент)	27 (100%)
Соотношение «воспитанник/педагогический работник»	человек/человек	10/1
Наличие в детском саду:	да/нет	
музыкального руководителя		да
инструктора по физической культуре		да
учителя-логопеда		нет
воспитателя (по изучению татарского языка)		да
учителя-дефектолога		нет
педагога-психолога		да
<b>Инфраструктура</b>		
Общая площадь помещений, в которых осуществляется образовательная деятельность, в расчете на одного воспитанника	кв. м	8
Площадь помещений для дополнительных видов деятельности воспитанников	кв. м	360,8
Наличие в детском саду:	да/нет	
физкультурного зала		да

музыкального зала		да
прогулочных площадок, которые оснащены так, чтобы обеспечить потребность воспитанников в физической активности и игровой деятельности на улице		да

Для недопущения распространения коронавирусной инфекции, администрация детского сада реализовывала в 2021 году дополнительные ограничительные и профилактические меры в соответствии с СП 3.1/2.4.3598-20:

- ежедневный усиленный фильтр воспитанников и работников – термометрию с помощью бесконтактных термометров и опрос на наличие признаков инфекционных заболеваний. Лица с признаками инфекционных заболеваний изолировались, а детский сад уведомлял о заболевших территориальный орган Роспотребнадзора;
- еженедельную генеральную уборку с применением дезинфицирующих средств, разведенных в концентрациях по вирусному режиму;
- ежедневную влажную уборку с обработкой всех контактных поверхностей, игрушек и оборудования дезинфицирующими средствами;
- дезинфекцию посуды, столовых приборов после каждого использования;
- установка облучателей рециркуляторов «ТЭМ» РВ-40 в групповых комнатах;
- частое проветривание групповых комнат в отсутствие воспитанников;
- проведение всех занятий в помещениях групповой ячейки или на открытом воздухе отдельно от других групп;
- заключение врача об отсутствии медицинских противопоказаний для пребывания в детском саду ребенка, который переболел или контактировал с больным COVID-19.

Анализ показателей указывает на то, что детский сад функционирует в режиме развития, имеет достаточную инфраструктуру, которая соответствует требованиям СанПиН 1.2.3685 – 21 «Гигиенические нормативы и требования к обеспечению безопасности и (или) безвредности для человека факторов среды обитания»; Санитарным правилам СП 2.4.3684 – 20 «Санитарно – эпидемиологические требования к организациям воспитания и обучения, отдыха и оздоровления детей и молодежи» и позволяет реализовывать образовательные программы в полном объеме в соответствии с ФГОС ДО.

Детский сад укомплектован достаточным количеством педагогических и иных работников, которые имеют высокую квалификацию и регулярно проходят повышение квалификации, что обеспечивает результативность образовательной деятельности.