

ВНИМАНИЕ!

Подпись заказчика свидетельствует:

Оригинал-макет утверждаю и подтверждаю правильность текстовой информации, наличие, содержание и расположение графических элементов.



Мы считаем макет утвержденным только при наличии Вашей подписи и печати. Электронная версия макета в формате JPG не является цветопробой!



Высота (мм):	297
Ширина (мм):	210
Кол-во страниц	20

УТВЕРЖДАЮ

Ф.И.О. _____

Дата согласования: _____

Подпись: _____ М.П.

ГБУ «Безопасность дорожного движения»
ГБУ «Научный центр безопасности жизнедеятельности»

ЗНАЙ, ПОМНИ, СОБЛЮДАЙ!



0+

Казань 2018

УДК 373.24
ББК 74.1
Ф12

Рекомендовано в печать
Ученым советом
ГБУ «Научный центр
безопасности
жизнедеятельности»

Рецензенты:

заместитель начальника Управления ГИБДД МВД по РТ,
полковник полиции *Д.Р. Бикмухаметов*;
начальник отдела пропаганды и связи с общественностью
ГБУ «Безопасность дорожного движения» *С.А. Бикчантаева*
ведущий научный сотрудник ГБУ «Научный центр
безопасности жизнедеятельности»,
кандидат педагогических наук *Н.С. Аникина*

Ф12

Знай, помни, соблюдай: рабочая тетрадь по проверке знания детьми 6–7 лет правил безопасного поведения на дорогах / Авт.-сост. Г.В. Фаттахова. – Казань: ГБУ «НЦБЖД», 2018. – 20 с.

В рабочей тетради отражен опыт работы Г.В. Фаттаховой, педагога МБДОУ «Детский сад комбинированного вида №8 «Сандугачым» Менделеевского муниципального района Республики Татарстан.

Рабочая тетрадь предназначена для совместной деятельности педагогов дошкольной образовательной организации, родителей по обучению детей правилам безопасного поведения на дорогах.

УДК 373.24
ББК 74.1

ISBN 978-5-9909233-3-1

© ГБУ «Научный центр безопасности жизнедеятельности», 2018.
© ГБУ «Безопасность дорожного движения», 2018.

Уважаемые педагоги и родители!

Предлагаемая рабочая тетрадь является практическим дополнением к интеграции вариативного модуля «Обучение детей дошкольного возраста правилам безопасного поведения на дорогах» в образовательные области Федерального государственного образовательного стандарта (ФГОС) дошкольного образования «Социально-коммуникативное развитие» и «Познавательное развитие».

Основное назначение рабочей тетради – помочь педагогам и родителям в организации и проведении работы с детьми по закреплению знания правил безопасного поведения на дорогах и представлений о дорожно-транспортной среде в целом в процессе изучения содержания вышеуказанных образовательных областей. Интеграция вариативного модуля на основе целевых ориентиров обучения, определенных программой, осуществляется на основе применения терминов и понятий правил дорожного движения, дорожной среды, типов транспортных средств, значения и роли различных видов транспортных средств в производственной деятельности общества. Это позволяет проводить социализацию детей в обществе и знакомить с использованием различных видов транспортных средств, сельскохозяйственных машин и механизмов.

Рабочая тетрадь предназначена для совместной работы взрослого и старшего дошкольника и разделена по темам: дорожные знаки, транспортные средства, правила безопасного поведения на дорогах. В процессе выполнения заданий у детей формируются компетенции, необходимые как для успешного развития в дошкольном возрасте, так и для закрепления знания правил безопасного поведения на дорогах. Красочные иллюстрации помогают поддерживать интерес дошкольников к выполнению заданий.

Уважаемые педагоги и родители! Перед тем как приступить к занятиям, внимательно ознакомьтесь с заданиями, обязательно прочтите их вслух детям до того, как они начнут их выполнять – так вам будет легче ориентировать детей во время занятия.

Помните, что работоспособность дошкольника невелика. Если интерес ребенка к выполнению задания ослабевает, прервите работу и вернитесь к ней позднее. Не забывайте подбадривать ребенка во время занятия. Безопасной дороги вам и вашим детям!

Тема 1. Транспортные средства

Задание 1.

Определите величину моделей транспортных средств

Целевые ориентиры:

– устанавливать размерные отношения между 3–5 предметами разной длины (ширины, высоты), располагать их в определенной последовательности – в порядке убывания или нарастания величины.

Задача:

В магазине стоят игрушки-модели автомобилей: легковой автомобиль, автобус и грузовой автомобиль (самосвал). Легковой автомобиль меньше автобуса, а автобус больше самосвала. Нарисуйте круг под самой большой моделью, а квадрат – под самой маленькой (рис. 1).



Рис. 1. Определите величину моделей транспортных средств

Задание 2.

Запомните номера экстренных служб

Целевые ориентиры:

– учить считать до 10;
– познакомить со специальными наземными транспортными средствами (автомобиль скорой медицинской помощи, пожарный автомобиль, автомобиль МЧС, автомобиль полиции, автомобиль аварийной газовой службы) и номерами их вызова.

Задача: Напишите номера вызова экстренных оперативных служб: служба пожарной охраны, скорой медицинской помощи, полиции, аварийной газовой службы – в клетках под соответствующими картинками (рис. 2).

Единый номер для всех экстренных служб –



Рис. 2. Запомните номера экстренных служб

Задание 3.

Найдите воздушное транспортное средство

Целевые ориентиры:

- расширять ориентировку в окружающем пространстве и на плоскости;
- развивать танцевально-игровое творчество; формировать навыки художественного исполнения различных образов при инсценировании песен, театральных постановок.

Задача:

Вспомните песню крокодила Гены (можно дать послушать первый куплет песни). На каком воздушном транспортном средстве должен был прилететь волшебник? Нарисуйте под этим изображением транспортного средства знак «плюс» (рис. 3).



Рис. 3. Найдите воздушное транспортное средство

Задание 4.

Определите тип транспортного средства и животное, используемое для перемещения повозки



Целевые ориентиры:

- развивать способность различать породы животных, используемых для перемещения повозки;
- развивать способность различать типы транспортных средств.

Задача:

Угадайте, из какого мультфильма этот сюжет. На чем ехали бременские музыканты? Как называется это транспортное средство? (можно предложить прослушать музыку). Нарисуйте под этим изображением транспортного средства знак «плюс» (рис. 4).



Рис. 4. Определите тип транспортного средства

Задание 5.

Определите слова с одинаковыми звуками в конце слова

Целевые ориентиры:

- развитие фонематического слуха, формирование словаря;
- расширение представлений детей о многообразии окружающего мира.

Задача:

На рис. 5 изображены различные транспортные средства. Соедините стрелкой транспортные средства с одним и тем же звуком в конце названия (например: вертолет – самолет).



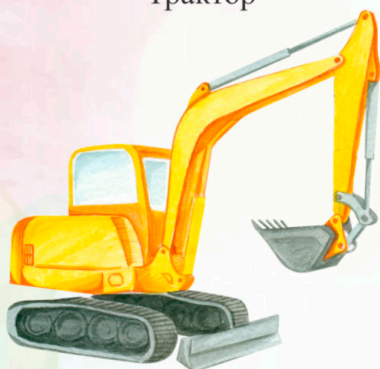
Трактор



Самолет



Вертолет



Экскаватор



Автобус



Шлюпка



Повозка



Троллейбус



Пешеход



Теплоход

Рис. 5. Определите слова с одинаковыми звуками в конце слова

Тема 2. Типы пешеходных переходов и светофоров

Задание 1.

Соедините стрелкой знак и рисунок с изображением соответствующего пешеходного перехода

Целевые ориентиры:

- развивать способность детей к ориентированию на дорогах;
- развивать способность детей к определению дорожных знаков, обозначающих различные типы пешеходных переходов;
- развивать способность детей к пониманию степени безопасности при переходе дороги по различным типам пешеходных переходов.

Задача:

Внимательно посмотрите на дорожные знаки и ответьте, что они обозначают (рис. 6).

Затем соедините стрелкой дорожные знаки и соответствующие им изображения пешеходных переходов, которые расположены в нижней части рисунка 6.

Как вы думаете, почему дорожных знаков больше, чем изображений пешеходных переходов?



Пешеходный переход



Надземный пешеходный переход



Дети



Подземный пешеходный переход

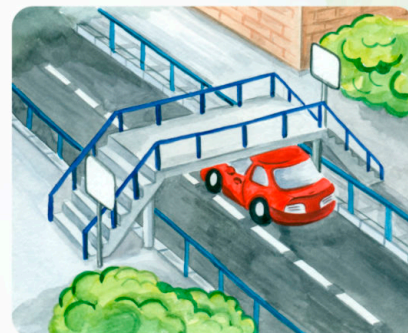


Рис. 6. Соедините стрелкой дорожные знаки и соответствующие им изображения пешеходных переходов

Отгадайте загадку и нарисуйте этот знак

А здесь, ребята, не до смеха,
Ни на чем нельзя здесь ехать,
Можно только своим ходом,
Можно только пешеходам.

(Пешеходная зона)



Задание 2.

Определите порядок изображения цветов сигналов светофора

Целевые ориентиры:

- развивать способность детей к отождествлению цвета: иголок сосны, различных растений – со световыми сигналами светофоров различных цветов;
- дать детям представление о назначении различных типов светофоров.

Задача:

Вспомните цвета сигналов светофора и соедините их с изображением растений, цвет которых соответствует цвету сигнала светофора (рис. 7).

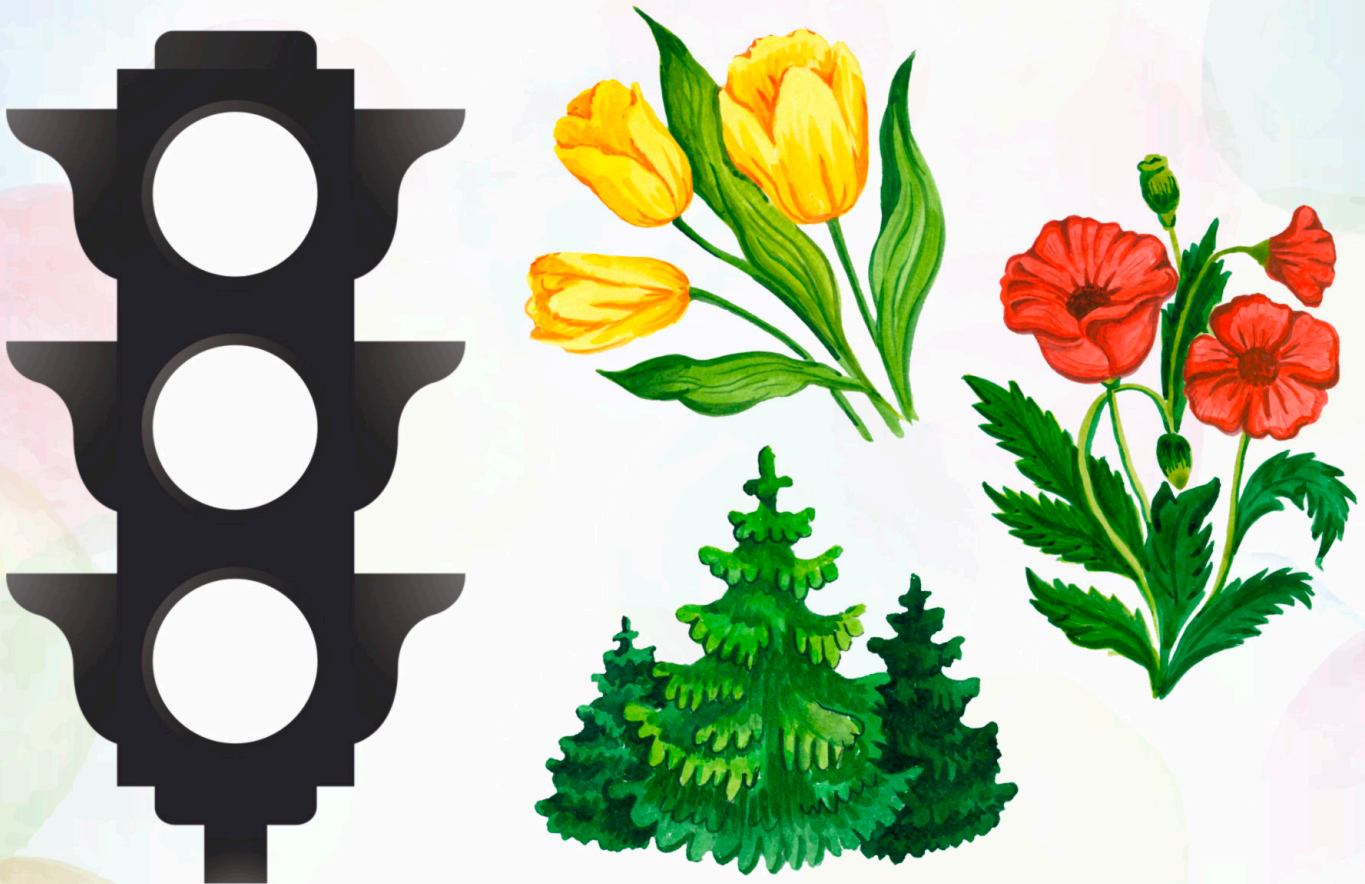


Рис. 7. Определите порядок изображения цветов сигналов светофора

Задание 3.

Определите, какой категории участников дорожного движения предназначены сигналы изображенных светофоров

Целевые ориентиры:

- развивать у детей способность к умению определять назначение световых сигналов транспортного и пешеходного светофоров;
- объяснить назначение светофоров одноцветной сигнализации с четырьмя круглыми сигналами бело-лунного цвета, расположенными в виде буквы «Т».

Светофоры с сигналами бело-лунного цвета, расположенными в виде буквы «Т», применяются для регулирования движения трамваев, а также других маршрутных транспортных средств, движущихся по выделенной для них полосе.

Задача:

Подумайте и соедините светофоры и тех, для кого они предназначены (рис. 8).

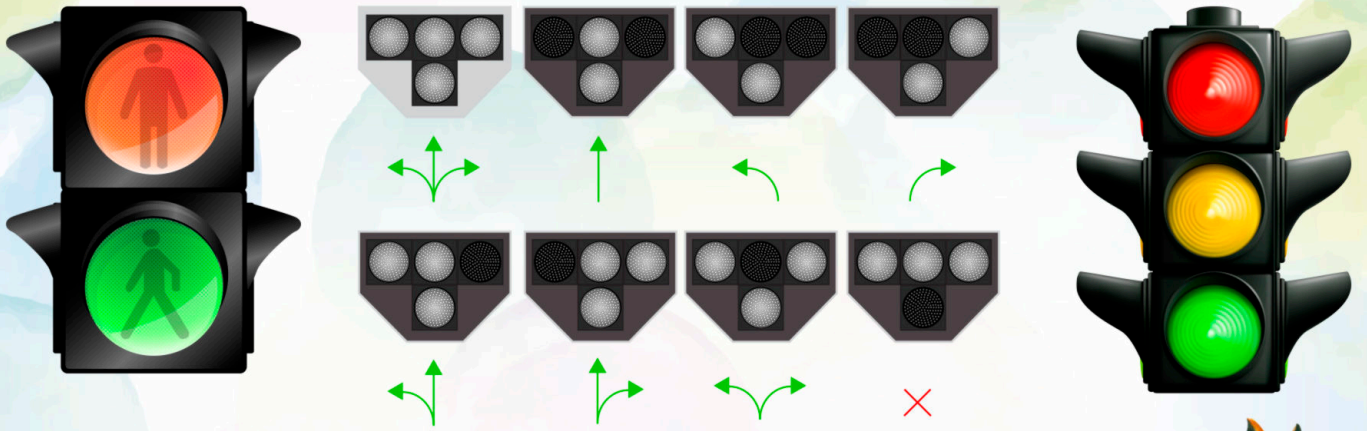


Рис. 8. Определите, какой категории участников дорожного движения предназначены сигналы изображенных светофоров

Задание 4.

Определите очередность включения и значение световых сигналов транспортного светофора

Целевые ориентиры:

- объяснить детям значение сигналов транспортного светофора;
- объяснить детям расположение сигналов транспортного светофора сверху вниз и порядок их включения.

Задача:

Определите последовательность включения световых сигналов зеленого, желтого и красного цвета. Напишите в квадратах цифры в той же последовательности под каждым изображением светофора, как показано на рисунке 9.

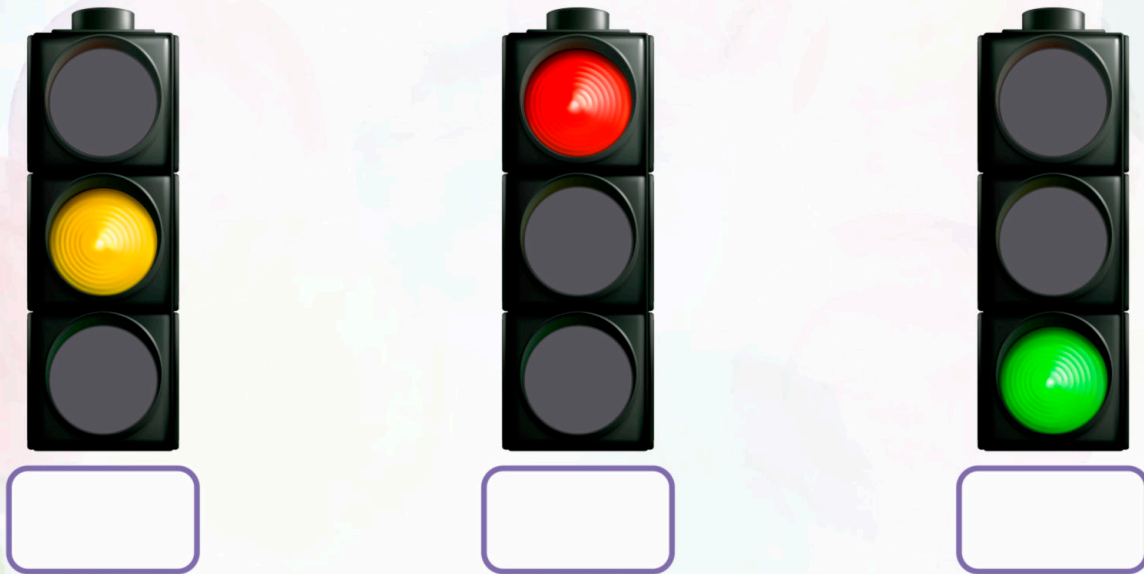


Рис. 9. Определите очередность включения и значение световых сигналов транспортного светофора

Сигналы светофора имеют следующие значения:

- **зеленый сигнал** разрешает движение, но необходимо убедиться, что все транспортные средства остановились и пропускают пешеходов;
- **зеленый мигающий сигнал** разрешает движение и информирует, что время его действия истекает и вскоре будет включен запрещающий сигнал;
- **желтый сигнал** запрещает движение, кроме транспортных средств, которые уже находятся на перекрестке и должны закончить проезд перекрестка независимо от сигнала светофора;
- **желтый мигающий сигнал** разрешает движение и информирует о наличии нерегулируемого перекрестка или пешеходного перехода, предупреждает об опасности;
- **красный сигнал, в том числе мигающий**, запрещает движение. Сочетание красного и желтого сигналов запрещает движение и информирует о предстоящем включении зеленого сигнала.



Задание 5.

Нарисуйте предметы и раскрасьте их в соответствии с цветами сигналов светофора

Целевые ориентиры:

- объяснить детям значение сигналов транспортного светофора;
- объяснить детям расположение сигналов транспортного светофора сверху вниз и порядок их включения.

Задача:

Внимательно посмотрите на светофор, изображенный на рисунке 10, и определите его тип. Нарисуйте и раскрасьте предметы, цвета которых соответствуют цветам каждого из трех сигналов светофора.

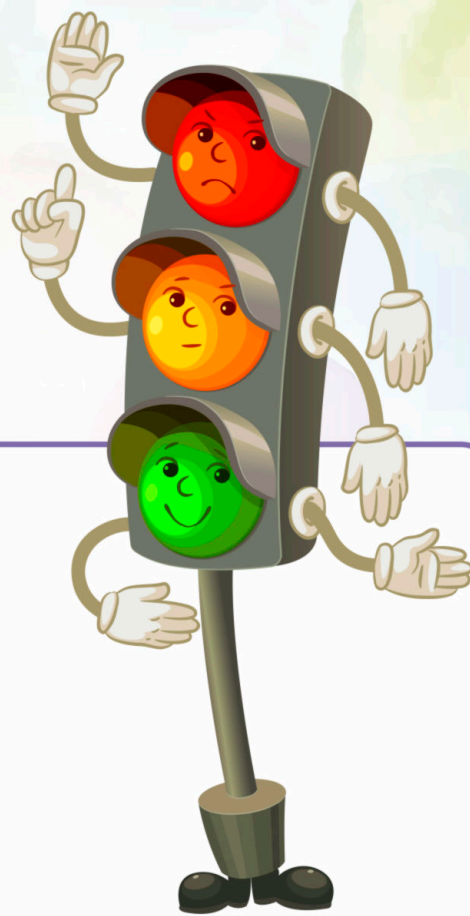


Рис. 10. Нарисуйте предметы и раскрасьте их в соответствии с цветами сигналов светофора

Тема 3. Правила безопасного поведения на дорогах

Задание 1.

Подумайте и ответьте

Целевые ориентиры:

- объяснить детям назначение световозвращающих элементов для обеспечения безопасности пешеходов на дорогах в темное время суток и в условиях недостаточной видимости.

Задача:

Подумайте и ответьте, что должно быть у пешехода на одежде, чтобы быть заметнее на дороге в темное время суток? Обведите эту цифру в кружок.

1. Яркие игрушки;
2. Световозвращающие элементы или фликеры;
3. Белые флажки.

1

2

3

Задание 2.

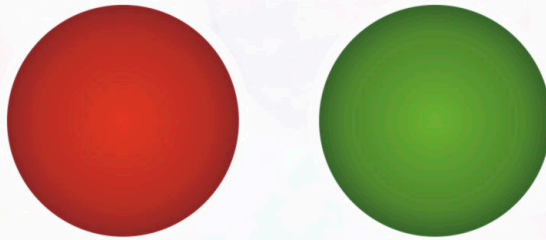
Определите поступки, относящиеся к опасному и безопасному поведению на дорогах

Целевые ориентиры:

- объяснить детям нарушение правил безопасного поведения на дорогах;
- в каждом случае опасного поведения на дорогах разобрать, по какой причине возникает опасность.

Задача:

Определите поступки, относящиеся к опасному и безопасному поведению на дорогах. Если поступок относится к безопасному поведению, то закрасьте кружок с его номером зеленым цветом, а если к опасному, то красным.



1. Загорелся красный сигнал светофора, а пешеход без оглядки бежит через дорогу.



2. Пассажир сел в трамвай, не взял билет и громко разговаривает по телефону.



3. На светофоре включен зеленый сигнал, и Ваня, убедившись, что автомобили остановились, стал переходить дорогу.



4. Перед началом перехода дороги по нерегулируемому пешеходному переходу пешеход посмотрел налево, направо и снова налево. Увидев, что автомобилей нет, стал переходить через дорогу.



5. Пешеход идет вдоль обочины в темное время суток в темной одежде без световозвращающих элементов.



6. Пешеход переходит дорогу в капюшоне и слушает музыку через наушники.



7. Пассажир вышел из автобуса, но не спешит, а ждет, когда автобус отъедет.



8. Велосипедисту всего лишь 7 лет, но он выехал на велосипеде на проезжую часть.

Задание 3.

Определите безопасный путь при переходе через дорогу при отсутствии в зоне видимости пешеходного перехода и перекрестка

Целевые ориентиры:

- объяснить детям, что переход дороги при отсутствии в зоне видимости пешеходного перехода или перекрестка является очень опасным и его следует избегать;
- при крайней необходимости разрешается переходить дорогу под прямым углом к краю проезжей части на участках без разделительной полосы и ограждений там, где она хорошо просматривается в обе стороны.

Задача:

Внимательно рассмотрите рисунок 11, на котором изображено, как дети переходят дорогу вне пешеходного перехода. Кто из детей перейдет дорогу безопаснее и раньше? Найдите и обведите его в кружок.

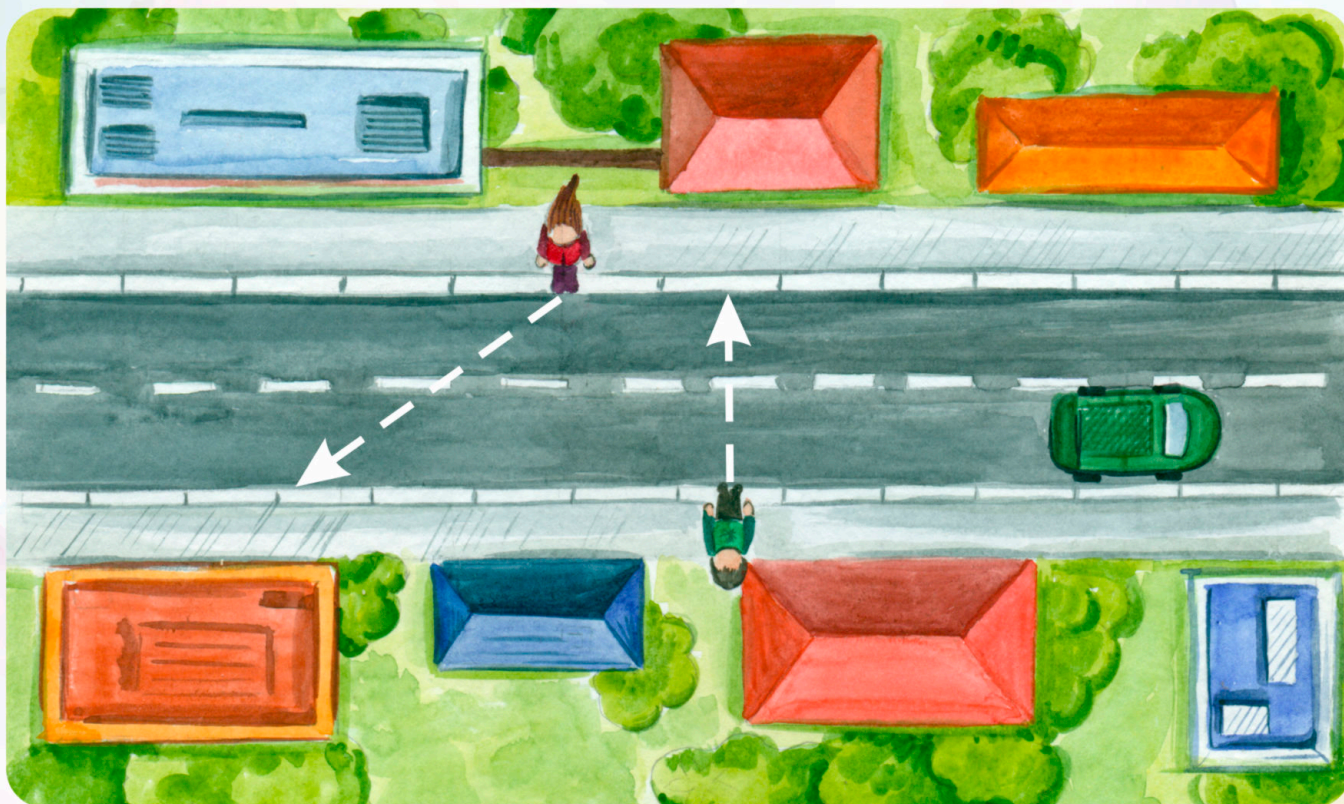


Рис. 11. Определите безопасный путь при переходе через дорогу при отсутствии в зоне видимости пешеходного перехода и перекрестка

Задание 4.

Повторите правила безопасного поведения в салоне автобуса

Целевые ориентиры:

- обсудить с детьми правила безопасного и культурного поведения в автобусе и местах остановок маршрутных транспортных средств;
- обсудить с детьми, что может произойти при нарушении правил безопасного и культурного поведения в салоне автобуса и местах остановок маршрутных транспортных средств.

Задача 1:

Во время поездки на автобусе нужно соблюдать правила безопасного поведения. Покажите на рисунке, какие правила поведения не соблюдают дети. Назовите правила безопасного поведения (рис. 12).

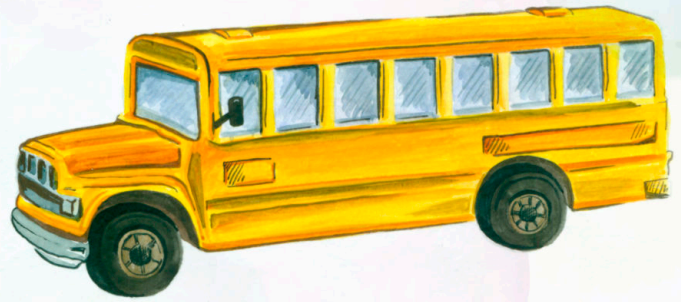


Рис. 12. Назовите, какие правила поведения в автобусе нарушают дети

Задача 2:

Внимательно послушайте стихотворение о правилах безопасного поведения в маршрутных транспортных средствах. Сосчитайте, сколько правил перечислено в нем, и подчеркните соответствующую цифру в нижнем ряду.

Надо проходить вперед,
 Не задерживать народ.
 Возле двери не стоять,
 Выходящим не мешать.
 И за поручни держаться,
 Стоять прямо, не кривляться,
 Старшим место уступать.

1	2	3	4	5	6	7	8	9	10
---	---	---	---	---	---	---	---	---	----

Задание 5.

Назовите действия выполняемые пешеходом при переходе через дорогу по нерегулируемому пешеходному переходу

Целевые ориентиры:

- объяснить детям, как нужно переходить дорогу по нерегулируемому пешеходному переходу;
- обсудить, какие опасности могут появиться на проезжей части.

Задача:

В какую сторону сначала должны посмотреть девочки при переходе через дорогу по нерегулируемому пешеходному переходу: налево или направо? Поставьте знак «плюс» на ту сторону картинке. Как девочки должны вести себя при переходе дороги? (рис. 13).



Рис. 13. Назовите действия, выполняемые пешеходом при переходе через дорогу по нерегулируемому пешеходному переходу

Задание 6.

Определите дальнейшую траекторию движения транспортных средств

Целевые ориентиры:

- объяснить детям, что водители всех транспортных средств перед началом движения, пере строением, поворотом (разворотом) и остановкой обязаны подавать сигналы световыми указателями поворота соответствующего направления, а если они отсутствуют или неисправны – рукой.

Задача:

В какую сторону повернут автомобили? В соответствии с включенными сигналами поворота на рисунке 14, закрасьте стрелки под каждым автомобилем.

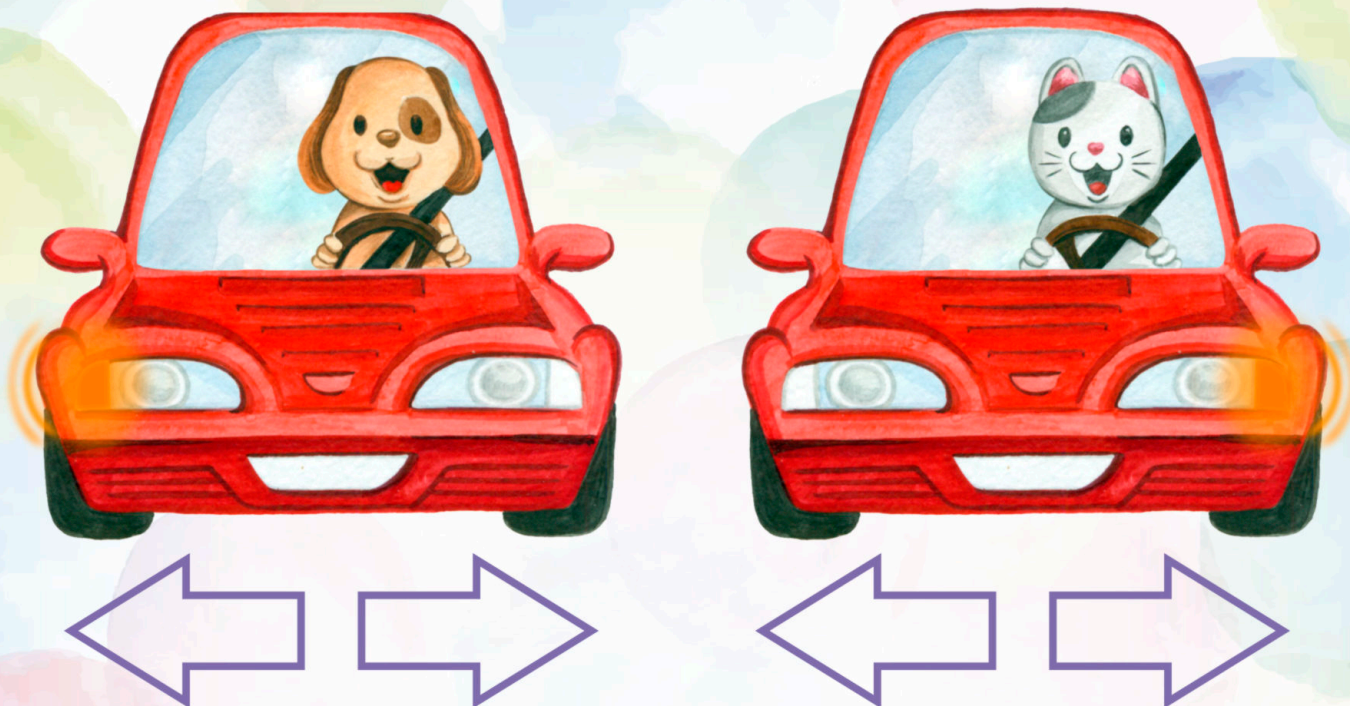


Рис. 14. Определите дальнейшую траекторию движения транспортных средств

Задание 7.

Вспомните правила езды на велосипеде

Целевые ориентиры:

- объяснить детям, что движение велосипедистов в возрасте младше 7 лет должно осуществляться только по тротуарам, пешеходным и велопешеходным дорожкам (на стороне для движения пешеходов), а также в пределах пешеходных зон;
- обсудить с детьми, что запрещается делать во время катания на велосипеде.

Задача:

С какого возраста детям разрешается движение на велосипеде по краю проезжей части?

Подчеркните правильный ответ (рис. 15).

6

10



14

16

Рис. 15. Вспомните правила езды на велосипеде

Задание 8.

Нанесите разметку и нарисуйте дорожные знаки, обозначающие пешеходный переход.

Дорисуйте сигналы светофоров на перекрестке

Целевые ориентиры:

- объяснить детям понятие термина «пешеходный переход» и его существенные характеристики;
- рассмотрите порядок включения светофоров на перекрестке и порядок перехода дороги пешеходами.

Задача:

Изобразите на рисунке 16 недостающие дорожные знаки, разметку пешеходного перехода, сигналы светофоров.



Рис. 16. Нарисуйте недостающие элементы пешеходного перехода и сигналы светофоров

Задание 9.

Виды световозвращающих элементов

Целевой ориентир:

- объяснить детям, почему световозвращающие элементы повышают безопасность пешеходов на дорогах в темное время суток или в условиях недостаточной видимости (туман, дождь, снегопад, дым).

Задача:

Придумайте и изготовьте световозвращающий элемент или фликер на одежду, чтобы стать заметнее на дороге в темное время суток.

ЗНАЙ, ПОМНИ, СОБЛЮДАЙ

Фаттахова Гузалия Вакиловна

Редактор: *Галиева С.Г.*

Художник: *Киреева А.А.*

Компьютерная верстка: *Киреева А.А.*

Издательство ГБУ «НЦБЖД»

420059 г. Казань, ул. Оренбургский тракт, 5

Подписано в печать

Формат 210x297. Гарнитура «Times».

Усл. печ. л. 1,25

Бумага офсетная

Тираж 000 экз. Заказ №0000

Отпечатано в типографии ООО «Куранты»

Тел.: 211-40-50, 420029,

420029, г. Казань, ул. Сибирский тракт, 34,

корпус 14, оф. 317,

ИНН 1660143688



ISBN 978-5-9909233-3-1



9 785990 923331