

Шифр

--	--	--	--	--

**ВСЕРОССИЙСКАЯ ОЛИМПИАДА ШКОЛЬНИКОВ ПО ОБЩЕСТВОЗНАНИЮ**

**МУНИЦИПАЛЬНЫЙ ЭТАП**

**2022-2023 учебный год**

**11 КЛАСС**

*Уважаемый участник олимпиады!*

При выполнении работы внимательно читайте текст заданий.

Ответ запишите в отведённые поля, запись ведите чётко и разборчиво.

Сумма набранных баллов за все решённые задания – итог Вашей работы.

Задания считаются выполненными, если Вы вовремя сдали их членам жюри.

**Максимальное количество баллов – 75**

Время на выполнение работы – 90 минут.

*Желаем успеха!*

1. Решите логические задачи. (Максимальный балл – 10, по 5 баллов за каждый правильный ответ)	Ответ
<p>1 В 2021 году состоялось собрание монстров, на котором было представлено 30 участников: зубастые, мохнатые и когтистые. Известно, что четверть когтистых – зубасты, а двадцать процентов зубастых – мохнаты. Только треть мохнатых не зубасты и не когтисты. Одна восьмая часть когтистых и зубасты, и мохнаты. Общее число когтистых только на одного больше, чем общее число зубастых. Число исключительно мохнатых равно числу одновременно мохнатых и когтистых, но не зубастых. Мохнатые – самая малочисленная группа.</p> <p><i>Сколько мохнатых было на собрании?</i></p> <p>1. 1 2. 25 3. 17 4. 9</p>	
<p>2 После закрытия магазина оставалось девять работников. Один из них украл кассу. На вопрос начальника, кто это сделал, были получены следующие ответы:</p> <p>Андрей. - Это сделал Георгий. Боб. - Это неправда. Мария. - Я ее украла. Джон. - Сделала это либо Мария, либо Анна. Георгий. - Боб лжет. Том. - Это была Мария. Лео. - Нет. Мария кассу не крала. Анна. - Ни Мария, ни я этого не делали. Розалия. - Анна права, но Георгий также не виновен.</p> <p><i>Из этих девяти высказываний три истинны, а остальные – ложны. Кто украл кассу?</i></p> <p>1. Андрей 2. Боб 3. Мария 4. Джон 5. Георгий 6. Том 7. Лео 8. Анна 9. Розалия</p>	
<p>2. Решите экономическую задачу: (Максимальный балл – 8)</p>	
<p>Фирма «Ликвидатор» выпускает и продаёт мобильные телефоны. Известно, что общая выручка фирмы задаётся уравнением <math>TR = 16Q - 4Q^2</math>, а предельная выручка: <math>MR = 16 - 8Q</math>. Уравнение общих издержек выглядит следующим образом <math>TC = 4 + 4Q^2</math>, уравнение предельных издержек: <math>MC = 8Q</math> (<math>Q</math> – это объём производства/продаж фирмы в единицу времени).</p> <p>1. Определите, в каких условиях функционирует фирма (совершенная или несовершенная конкуренция). Ответ объясните.</p> <p>2. Рассчитайте максимальную прибыль и количество продукции, при котором такая прибыль будет достигнута.</p>	<p>1. _____ _____ _____</p> <p>2. <math>Q =</math> _____ <math>Pr_{max} =</math> _____</p>

### 3. Задания на социологические опросы: (Максимальный балл – 6)

#### ВОЛЯ, РАЗУМ ИЛИ ТАЙНЫЕ СИЛЫ: ЧТО ПРАВИТ МИРОМ?

Порой можно услышать о том, что есть какие-то тайные организации, которые скрыто управляют ходом событий в стране и во всем мире. Вы верите или не верите в существование таких организаций?

(закрытый вопрос, один ответ, % от всех опрошенных)



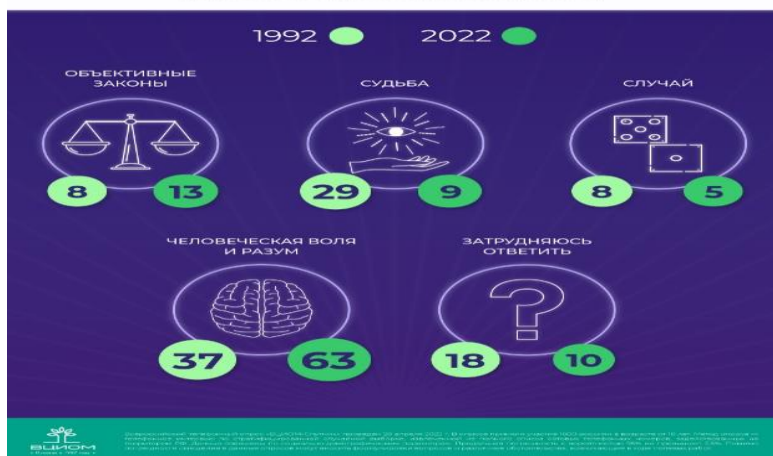
Как часто возникало у Вас ощущение, что Вашим поведением управляют некие тайные силы?

(закрытый вопрос, один ответ, % от всех опрошенных)



Как Вы считаете, что прежде всего управляет поведением людей: объективные законы, судьба, случай или только человеческая воля и разум?

(закрытый вопрос, один ответ, % от всех опрошенных)



Выберете утверждения, которые соответствуют данным инфографики.

- А. Примерно 40% опрошенных в 2022 году полагают, что большинство россиян верят в существование тайных организаций;
- Б. На данный момент можно говорить об окончании процесса, названным Максом Вебером как расколдовывание мира, из-за ничтожного количества респондентов, у которых появляются мысли о тайных силах, управляющих человеческим поведением;
- В. Поколение XXI века в основном считает, что поведением людей управляют человеческая воля и разум;
- Г. Доля респондентов, которые не верят в наличие тайных организаций, скрыто управляющих ходом событий в стране и во всем мире, за 30 лет увеличилась почти в 2 раза;
- Д. Со временем число респондентов, которые не могут сформировать свое отношение к тайным организациям, растет;
- Е. Динамика доли опрошенных, считающих, что поведением людей управляют объективные законы, колеблется незначительно в зависимости от года опроса.

<b>4. Укажите термин: (Максимальный балл – 10, по 2 балла за каждый правильный ответ)</b>		
1	_____ – деятельность граждан, связанная с удовлетворением личных и общественных потребностей, не противоречащая законодательству и приносящая, как правило, доход.	
2	_____ – процесс оттока населения из городов в сельскую местность, понижение значимости городов в общественной жизни. Процесс, обратный урбанизации.	
3	_____ – совершение умышленного преступления лицом, имеющим судимость за ранее совершенное умышленное преступление.	
4	_____ – процесс установления оснований отпадения общественной опасности деяний, признания нецелесообразности уголовно-правовой борьбы с ними и отмены их уголовной наказуемости.	
5	_____ _____ – процесс индустриальной мутации, который непрерывно реконструирует экономическую структуру изнутри, разрушая старую структуру и создавая новую.	
<b>5. Сопоставьте: (Максимальный балл – 8, по 2 балла за каждый правильный ответ)</b>		
1	<b>1. Однопалатный парламент</b> <b>2. Двухпалатный парламент</b> А. Германия Б. Франция В. Италия Г. Румыния Д. Великобритания Е. Швеция	1. _____  2. _____
2	<b>1. Расторжение трудового договора по инициативе работодателя</b> <b>2. Прекращение трудового договора по обстоятельствам, независящим от воли сторон</b> А. Неизбрание на должность Б. Ликвидация организации; В. Представление работником работодателю подложных документов при заключении трудового договора Г. Дисквалификация Д. Прекращение допуска к государственной тайне Е. Несоответствие работника занимаемой должности вследствие недостаточной квалификации	1. _____  2. _____
3	<b>1. Элейская школа</b> <b>2. Милетская школа</b> <b>3. Школа киников</b> <b>4. Школа стоиков</b> А. Зенон Китийский Б. Парменид В. Фалес Г. Антисфен Д. Диоген Е. Анаксимен Ж. Эпиктет З. Анаксимандр	1. _____  2. _____  3. _____  4. _____

4	<p><b>1. Эксперимент Милграма</b>  <b>2. Эксперимент Шерифа</b>  <b>3. Эксперимент Тэшфела</b></p> <p>А. Межгрупповое соперничество приводит к возникновению конфликта, а совместная деятельность приводит к снижению межгрупповых разногласий  Б. Для того, чтобы поддержать позитивную социальную идентичность, люди готовы нести материальные потери  В. Авторитет оказывает сильное давление на человека, а также контролирует его поведение и действия</p>	<p>1. _____</p> <p>2. _____</p> <p>3. _____</p>
---	---	---

**6. Выберите верные утверждения, которые соответствуют содержанию приведённой картины. (Максимальный балл – 5)**



- А. На картине изображена евхаристия – таинство бракосочетания;  
Б. В соответствии с современным семейным законодательством данный брак не будет порождать права и обязанности;  
В. На картине есть лица из привилегированного сословия;  
Г. Картина не является иллюстрацией социального лифта.

**7. Решите задачи по праву: (Максимальный балл – 13)**

Вам необходимо вычислить интеграл (если у Вас при расчёте получилось не целое число, округлите его). Итоговое число означает дату знакового события в истории России. Укажите и другие элементы формулы.

$$\int_{(a)}^{(b+c)} (e)\sqrt{(f)} dx$$

- a – количество президентов СССР;  
b – количество действующих судей Конституционного суда РФ;  
c – количество книг, из которых состояли Институции Гая;  
e – современная дата Великой октябрьской революции (25 октября);  
f – номер статьи Гражданского кодекса РФ, где содержится информация о том, что относится к объектам гражданских прав.

- x = \_\_\_\_\_
- a = \_\_\_\_\_
- b = \_\_\_\_\_
- c = \_\_\_\_\_
- e = \_\_\_\_\_
- f = \_\_\_\_\_

**8. Обществоведческие термины на английском. Сопоставьте предложенные ниже термины с их переводом. (Максимальный балл – 5)**

<b>1. Община</b> <b>2. Владение</b> <b>3. Провалы рынка</b> <b>4. Преемственность</b> A. Market failure Б. Continuity B. Community Г. Possession	1. _____ 2. _____ 3. _____ 4. _____
---	--

**9. Задания на биографию известного политика. (Максимальный балл – 10)**



**Пол Пот (1925-1998)**

1. \_\_\_\_\_
2. \_\_\_\_\_
3. \_\_\_\_\_

**Ответьте на вопросы о жизни известного политического деятеля:**

**1. Генеральным секретарём партии какого государства был этот человек?**

- 1.1. Северная Корея;
- 1.2. Югославия;
- 1.3. Камбоджа;
- 1.4. Китайская народная республика.

**2. Данный государственный деятель являлся одним из организаторов совершения массовых убийств в отношении мирного населения. Данное преступление именуется геноцидом, а такое наименование ему было дано:**

- 2.1. Махатмой Ганди;
- 2.2. Рафаэлем Лемкиным;
- 2.3. Карлом Марксом;
- 2.4. Гуго Гроцием.

**3. По мнению этого государственного деятеля, «существование городов создаёт неравенство между жителями», поэтому одним из пунктов его политики было принудительное переселение людей из городов в деревни. В социальной теории добровольный процесс такого переселения называется:**

- 3.1. Джентрификация;
- 3.2. Урбанизация;
- 3.3. Пауперизация;
- 3.4. Рурализация.

--	--	--	--	--

**ВСЕРОССИЙСКАЯ ОЛИМПИАДА ШКОЛЬНИКОВ ПО ОБЩЕСТВОЗНАНИЮ**

**МУНИЦИПАЛЬНЫЙ ЭТАП**

**2022-2023 учебный год**

**10 КЛАСС**

*Уважаемый участник олимпиады!*

При выполнении работы внимательно читайте текст заданий.

Ответ запишите в отведённые поля, запись ведите чётко и разборчиво.

Сумма набранных баллов за все решённые задания – итог Вашей работы.

Задания считаются выполненными, если Вы вовремя сдали их членам жюри.

**Максимальное количество баллов – 70**

Время на выполнение работы – 90 минут.

*Желаем успеха!*

	1. Решите логические задачи. (Максимальный балл – 10, по 5 баллов за каждый правильный ответ)	Ответ
1	<p>Учитель предложил троим ученикам сыграть. На доске он выписал некоторые чины из таблицы о рангах.</p> <p>(6) коллежский советник  (10) коллежский секретарь  (12) губернский секретарь  (12) камердинер  (9) камер-юнкер  (9) титулярный советник  (12) корабельный секретарь</p> <p>Первому он назвал номер чина, второму – первую часть чина, третьему – вторую часть чина. Дальше произошел такой диалог.</p> <p>Первый ученик: «Я не знаю, какой чин был загадан».</p>	

	<p><b>Второй ученик:</b> «А я уже знаю, какой чин был загадан. И уверен, что третий знает».</p> <p><b>Третий ученик:</b> «Да, даже после реплики первого я знал».</p> <p><b>Проанализируйте честные реплики ребят и выберите чин, который был загадан.</b></p> <ol style="list-style-type: none"> <li>1. (6) коллежский советник</li> <li>2. (10) коллежский секретарь</li> <li>3. (12) губернский секретарь</li> <li>4. (12) камердинер</li> <li>5. (9) камер-юнкер</li> <li>6. (9) титулярный советник</li> <li>7. (12) корабельный секретарь</li> </ol>	
2	<p><b>На утопическом острове живут только грешники, которые всегда лгут, и святые, которые всегда говорят правду. Внешне они ничем не отличаются. Кроме того, все островитяне делятся на убийц и помощников. Когда вы причалили к этому острову, вам навстречу вышел туземец и сказал: «Я помощник, но я грешник». Путем логических умозаключений определите, кто он на самом деле — грешник или святой, помощник или убийца.</b></p> <ol style="list-style-type: none"> <li>1. Грешник, помощник</li> <li>2. Грешник, убийца</li> <li>3. Святой, помощник</li> <li>4. Святой, убийца</li> </ol>	
<p><b>2. Решите экономическую задачу: (Максимальный балл – 8)</b></p>		
	<p>В стране Лавандии люди делятся по уровню дохода на три группы: бедные, средний класс и богатые. Недавно проведённая перепись населения показала, что богатых в 3 раза больше, чем людей среднего класса, а бедных в 2 раза больше, чем богатых. Доходы в Лавандии распределены следующим образом: бедные зарабатывают 10% от общего дохода страны, средний класс – 40%, богатые – 50%.</p> <p><b>1. Рассчитайте коэффициент Джини для Лавандии.</b></p> <p><b>2. Какую экономическую модель используют для решения приведённой задачи?</b></p>	<p>1. _____</p> <p>_____</p> <p>2. _____</p> <p>_____</p>



### 3. Задания на социологические опросы: (Максимальный балл – 6)

Сегодня довольно часто проводятся опросы населения на различные темы. Как Вы думаете, а в принципе опросы общественного мнения нужны или не нужны?

(закрытый вопрос, один ответ, % от всех опрошенных)\*\*\*

	2005 г.	2008 г.	2012 г.	2013 г.	2015 г.	2016 г.	2017 г.	2018 г.	2019 г.	2020 г.	2021 г.	2022 г.
Безусловно, нужны	38	24	27	23	44	36	41	51	46	46	42	51
Скорее нужны	47	52	44	46	40	48	47	40	40	44	43	40
Скорее не нужны	7	8	11	10	8	6	7	6	8	5	8	5
Безусловно, не нужны	1	2	3	2	4	4	3	2	3	2	3	2
Затрудняюсь ответить	7	14	15	19	4	6	2	1	3	3	4	2

Как Вы думаете, результаты опросов общественного мнения в целом отражают или не отражают действительные мнения граждан?

(закрытый вопрос, один ответ, % от всех опрошенных)

	Все опрошенные	Мужской	Женский	18-24 года	25-34 года	35-44 года	45-59 лет	60 лет и старше
Безусловно отражают	19	19	20	10	12	19	20	26
Скорее отражают	51	49	53	65	49	55	57	42
Скорее не отражают	18	17	18	18	25	17	11	19
Безусловно не отражают	5	7	5	3	6	5	7	5
Затрудняюсь ответить	7	8	4	4	8	4	5	8

Ниже приведены несколько суждений об опросах общественного мнения. Скажите, с какими из них Вы согласны, а с какими – нет? (закрытый вопрос, один ответ, % от всех опрошенных, представлены ответы «согласен» и «скорее согласен»)

	2005	2008	2014	2018	2019
Опросы общественного мнения помогают узнать мнение людей о положении в их городе, регионе, в стране, чтобы власти могли учесть мнение народа при решении наиболее важных проблем	84	76	77	78	74
Результаты опросов используются органами власти, политиками, предпринимателями для повышения эффективности своей деятельности	59	56	58	61	59
Опросами общественного мнения в основном занимаются ученые для научного познания общества	67	51	60	52	58
Опросы общественного мнения не приносят ни пользы, ни вреда, поскольку на них все равно никто не обращает серьезного внимания, и вся эта деятельность является просто модой	35	32	41	46	54

**Выберете утверждения, которые соответствуют данным опросов.**

- А. Подавляющее большинство респондентов, опрошенных в 2022 году, считают, что опросы общественного мнения безусловно нужны;
- Б. Мужчины больше склонны считать, что опросы не отражают действительные мнения граждан;
- В. С возрастом доля респондентов, разделяющих точку зрения о внешней валидности опросов, возрастает;
- Г. На протяжении большей части наблюдений процент людей, считающих, что опросы общественного мнения не приносят ни пользы, ни вреда, поскольку на них все равно никто не обращает серьезного внимания, и вся эта деятельность является просто модой, оставался стабильным;
- Д. Доверие к опросам можно считать частным случаем институционального доверия;
- Е. Высокое доверие к опросам обуславливается тем, что в социологической теории опрос является качественным методом исследования.

**4. Укажите термин: (Максимальный балл – 10, по 2 балла за каждый правильный ответ)**

1	_____ – это совокупность негосударственных отношений и институтов, выражающих частные интересы и потребности граждан в различных сферах.
2	_____ – мировоззрение, которое утверждает ценность человека как личности, его свободы и права
3	_____ – принцип судопроизводства, согласно которому обвиняемый в совершении преступления считается невиновным, пока его виновность не будет доказана
4	_____ – массовое уничтожение растительного или животного мира, отравление атмосферы или водных ресурсов, а также совершение иных действий, способных вызвать экологическую катастрофу.
5	_____ – иск об устранении нарушений права собственности, не связанных с лишением владения.

**5. Сопоставьте: (Максимальный балл – 8, по 2 балла за каждый правильный ответ)**

1	<p><b>1. Коммерческие корпоративные юр лица</b></p> <p><b>2. Коммерческие унитарные юр лица</b></p> <p><b>3. Некоммерческие корпоративные юр лица</b></p> <p><b>4. Некоммерческие унитарные юр лица</b></p> <p>А. Хозяйственные партнёрства</p> <p>Б. Государственное унитарное предприятие</p> <p>В. Товарищества собственников недвижимости</p> <p>Г. Государственная корпорация</p> <p>Д. Потребительский кооператив</p> <p>Е. Общества взаимного страхования</p> <p>Ж. Акционерное общество</p> <p>З. Религиозная организация</p> <p>И. Артель</p>	<p>1. _____</p> <p>2. _____</p> <p>3. _____</p> <p>4. _____</p>
---	--	---

2	<p><b>1. Кража</b></p> <p><b>2. Грабёж</b></p> <p><b>3. Разбой</b></p> <p><b>4. Мошенничество</b></p> <p><b>5. Присвоение и растрата</b></p> <p>А. Открытое хищение чужого имущества</p> <p>Б. Хищение чужого имущества, совершенное с применением насилия, опасного для жизни или здоровья, либо с угрозой применения такого насилия</p> <p>В. Тайное хищение чужого имущества</p> <p>Г. Хищение чужого имущества, вверенного виновному</p> <p>Д. Хищение чужого имущества путём обмана или злоупотребления доверием</p>	<p>1. _____</p> <p>2. _____</p> <p>3. _____</p> <p>4. _____</p> <p>5. _____</p>
3	<p><b>1. Подданическая культура</b></p> <p><b>2. Партиципаторная культура</b></p> <p><b>3. Парокиальная культура</b></p> <p>А. Заинтересованность граждан в политическом участии и проявление ими индивидуальной политической активности</p> <p>Б. Отсутствие интереса граждан к политике и существенных ожиданий от функционирования политической системы</p> <p>В. Ориентация граждан на политические институты при невысоком уровне индивидуальной политической активности</p>	<p>1. _____</p> <p>2. _____</p> <p>3. _____</p>
4	<p><b>1. Нормальный товар</b></p> <p><b>2. Инфериорный товар</b></p> <p><b>3. Товар первой необходимости</b></p> <p><b>4. Товар Гиффена</b></p> <p><b>5. Товар Веблена</b></p> <p>А. Спрос на товар при изменении дохода существенно не изменится</p> <p>Б. Спрос на товар растёт при увеличении дохода в меньшем объёме, чем растёт доход</p> <p>В. Спрос на товар увеличивается при увеличении его цены</p> <p>Г. Спрос на товар растёт при повышении его цены вследствие стремления людей к демонстративному потреблению</p> <p>Д. Спрос на товар уменьшается при увеличении дохода</p>	<p>1. _____</p> <p>2. _____</p> <p>3. _____</p> <p>4. _____</p> <p>5. _____</p>

**6. Выберите верные утверждения, которые соответствуют содержанию приведённой картины. (Максимальный балл – 5)**



- А. На данной картине изображено заседание Совета Народных Комиссаров;
- Б. В современной России существует государственный орган с тем же названием, что и орган, изображенный на картине;
- В. Данный орган был учрежден Императором Александром I;
- Г. Художником подчеркивается сословный состав данного органа;
- Д. Главной целью данного органа являлась кодификация законодательства, т. е. систематизация и объединение законов страны по отдельным отраслям права.

**7. Решите задачи по праву: (Максимальный балл – 10)**

Вам необходимо вычислить  $x$  (если у Вас при расчёте получилось не целое число, округлите его; если у Вас в ответе  $x$  будет равен отрицательному числу, то переведите число в положительное с помощью параметр). Итоговое число означает определённый размер алиментов. Укажите и иные элементы формулы.

$$(a \log_{10}(b) - \log_{10}(c)) \div (\log_{10}(a) + \log_{10}(d)) = x$$

$a$  – количество дней, в течение которых должен быть заключён трудовой договор после фактического допущения к работе;

$b$  – максимально возможное количество раз подряд, когда одно и то же лицо может быть назначено на должность председателя (заместителя председателя) одного и того же районного суда;

$c$  – число, которое при умножении на 2 равняется максимально допустимому сроку задержания лица до вынесения судебного решения, закреплённый в Конституции РФ (в часах);

$d$  – дата образования Временного комитета Государственной Думы (\_\_\_ февраля).

$x =$  \_\_\_\_\_

$a =$  \_\_\_\_\_

$b =$  \_\_\_\_\_

$c =$  \_\_\_\_\_

$d =$  \_\_\_\_\_

**8. Обществоведческие термины на английском.** Сопоставьте предложенные ниже термины с их переводом. (Максимальный балл – 5)

<b>1. Избыток</b> <b>2. Мироощущение</b> <b>3. Восприятие</b> <b>4. Надстройка</b>  А. Attitude Б. Excess В. Superstructure Г. Perception	1. _____  2. _____  3. _____  4. _____
---	--

**9. Задания на биографию известного политика.** (Максимальный балл – 8)



**Шарль де Голль (1890-1970)**

1. \_\_\_\_\_
2. \_\_\_\_\_
3. \_\_\_\_\_

**Ответьте на вопросы о жизни известного политического деятеля:**

**1. Президентом какой французской республики стал этот государственный деятель?**

- 1.1. Третьей французской республики
- 1.2. Четвёртой французской республики
- 1.3. Пятой французской республики
- 1.4. Данный государственный деятель не был президентом французской республики, а был председателем временного правительства после освобождения государства от нацистских оккупантов

**2. Как называются события, которые привели к отставке этого государственного деятеля?**

- 2.1. «Парад меньшинств»
- 2.2. «Красный май»
- 2.3. «Арабская весна»

**3. Правителем какого (каких) ещё государства (государств) являлся этот государственный деятель?**

- 3.1. Андорра
- 3.2. Ангола
- 3.3. Монако
- 3.4. Люксембург
- 3.5. Алжир

--	--	--	--	--

**ВСЕРОССИЙСКАЯ ОЛИМПИАДА ШКОЛЬНИКОВ ПО ОБЩЕСТВОЗНАНИЮ**

**МУНИЦИПАЛЬНЫЙ ЭТАП**

**2022-2023 учебный год**

**9 КЛАСС**

*Уважаемый участник олимпиады!*

При выполнении работы внимательно читайте текст заданий.

Ответ запишите в отведённые поля, запись ведите чётко и разборчиво.

Сумма набранных баллов за все решённые задания – итог Вашей работы.

Задания считаются выполненными, если Вы вовремя сдали их членам жюри.

**Максимальное количество баллов – 70**

Время на выполнение работы – 90 минут.

*Желаем успеха!*

	<b>1. Решите логические задачи. (Максимальный балл – 10, по 5 баллов за каждый правильный ответ)</b>	<b>Ответ</b>
1	<p><b>Решите логическую задачу.</b> Кто-то перемешал посылки и заключение правильного силлогизма. Помогите восстановить его: найдите высказывание, которое логически следует из двух остальных.</p> <p>А. Некоторые трактористы бедны.            В. Некоторые бедные не ученые.            С. Ни один ученый не тракторист.</p>	
2	<p>Завуч Михаил Евдокимович и директор Марья Алексеевна решили проанализировать уровень класса по этому предмету, для этого после каждого урока они ставили «+» или «-». Марья Алексеевна ставила «-», если в классе не получено за урок ни одной 5, в остальных случаях «+». Михаил Евдокимович ставил «+», если выставил за урок только 5, в остальных случаях «-». Какой результат получится, если в этот день вообще не будет никаких оценок?</p> <p>1. «-», «-»            2. «-», «+»            3. «+», «-»            4. «+», «+»</p>	

**2. Решите экономическую задачу: (Максимальный балл – 8)**

Кривая спроса на мобильные телефоны представлена следующей функцией:  $Q_D = 400 - 80P$ , кривая предложения:  $Q_S = 320P$  (где  $Q$  – количество мобильных телефонов, а  $P$  – цена в у.е. за один мобильный телефон).

1. Определите параметры равновесия.
2. Какова величина общественного благосостояния?
3. Сколько мобильных телефонов будет продано, если Правительство установит фиксированную цену в 2 у.е.?
4. Какая ситуация сложится на рынке?

Ответ объясните.

1.  $P =$  \_\_\_\_\_  
 $Q =$  \_\_\_\_\_  
 2. \_\_\_\_\_  
 3. \_\_\_\_\_  
 4. \_\_\_\_\_  
 \_\_\_\_\_  
 \_\_\_\_\_  
 \_\_\_\_\_

**3. Задания на социологические опросы: (Максимальный балл – 6)**

Как Вы считаете, что должно быть приоритетным в школьном образовании? (закрытый вопрос, до трех ответов, % от всех опрошенных)

	Все опрошенные	18-24 года	25-34 года	35-44 года	45-59 лет	60 лет и старше
Знания по предметам, формирование кругозора	48	38	48	53	49	45
Развитие умения анализировать информацию, рассуждать	41	47	49	46	40	33
Развитие индивидуальных способностей, талантов	39	47	44	39	37	35
Общее воспитание	31	31	30	28	30	34
Развитие навыков общения	26	34	31	29	22	20
Знакомство с правовыми основами государства, основными законами	22	29	28	22	21	18
Другое	8	5	4	7	9	10
Затрудняюсь ответить	5	4	2	3	5	7

А чему, на Ваш взгляд, в российских школах уделяется недостаточно внимания? (закрытый вопрос, до трех ответов, % от всех опрошенных)

	Все опрошенные	18-24 года	25-34 года	35-44 года	45-59 лет	60 лет и старше
Развитию умения анализировать информацию, рассуждать	30	39	32	31	30	26
Развитию индивидуальных способностей, талантов	30	41	39	31	25	26
Общему воспитанию	30	26	30	29	28	33
Передаче знаний по предметам, формированию кругозора	26	26	26	26	29	25
Знакомству с правовыми основами государства, основными законами	24	35	27	20	23	22
Развитию навыков общения	21	25	23	20	21	19
Всему перечисленному уделяется достаточно внимания	3	3	3	4	3	3
Другому	8	2	6	6	11	11
Затрудняюсь ответить	15	6	12	14	17	20

**Выберете утверждения, которые соответствуют данным опросов.**

- А. Для опрошенных возраста от 18 до 24 лет кажется, что меньше всего внимания уделяется знакомству с основными законами государства.
- Б. Опрошенные в возрасте от 18 до 34 лет, в отличие от людей других возрастных категорий, считают самым приоритетным развитие умения анализировать информацию, рассуждать.
- В. Вопросы нельзя считать закрытыми, так как у респондентов была возможность вписать свой ответ на поставленный вопрос в поле «другое»
- Г. Самые молодые из опрошенных больше других считают важным развитие навыков общения в школе.
- Д. Для респондентов старше 60 лет самым приоритетным является общее воспитание.
- Е. Опрошенные всех возрастов считают, что в школе недостаточно внимания уделяется передаче фундаментальных знаний по предметам.


**4. Укажите термин: (Максимальный балл – 8, по 2 балла за каждый правильный ответ)**

1	Приносящие или способные приносить доход деньги, имущество, средства производства или другие ценные активы.	
2	Документ, фиксирующий происходящее на заседании, собрании, допросе.	
3	Умышленное совместное участие двух или более лиц в совершении умышленного преступления.	
4	Сложившееся и широко применяемое в какой-либо области предпринимательской или иной деятельности, не предусмотренное законодательством правило поведения, независимо от того, зафиксировано ли оно в каком-либо документе.	

**5. Сопоставьте: (Максимальный балл – 8, по 2 балла за каждый правильный ответ)**

1	<p><b>1. Президент РФ</b></p> <p><b>2. Государственная Дума РФ</b></p> <p><b>3. Совет Федерации РФ</b></p> <p><b>4. Правительство РФ</b></p> <p>А. Назначает на должность и освобождает от должности Председателя Центрального банка РФ</p> <p>Б. Подписывает и обнародует федеральные законы</p> <p>В. Назначает на должность и освобождает от должности Генерального прокурора РФ</p> <p>Г. Утверждает изменения границ между субъектами РФ</p> <p>Д. Назначает референдум</p> <p>Е. Осуществляет управление федеральной собственностью</p> <p>Ж. Осуществляет меры по обеспечению законности, прав и свобод граждан</p> <p>З. Назначает на должность и освобождает от должности заместителя Председателя Счетной палаты и половины состава ее аудиторов</p> <p>И. Назначает выборы Президента РФ</p>	<p>1. _____</p> <p>2. _____</p> <p>3. _____</p> <p>4. _____</p>
---	---	---



2	<p><b>1. Произведения Макса Вебера;</b>  <b>2. Произведения Эмиля Дюркгейма.</b></p> <p>А. «Политика как призвание и профессия»;  Б. «Элементы социологии»;  В. «Протестантская этика и дух капитализма»;  Г. «Хозяйство и общество»;  Д. «О разделении общественного труда»;  Е. «Элементарные формы религиозной жизни».</p>	<p>1. _____</p> <p>2. _____</p>
3	<p><b>1. Представители секционных концепций власти;</b>  <b>2. Представители несекционных концепций власти.</b></p> <p>А. П. Бахрах;  Б. Р. Даль;  В. Т. Парсонс;  Г. М. Барац;  Д. Х. Арендт;  Е. М. Фуко.</p>	<p>1. _____</p> <p>2. _____</p>
4	<p><b>1. Федеральные налоги и сборы;</b>  <b>2. Региональные налоги и сборы;</b>  <b>3. Местные налоги и сборы.</b></p> <p>А. Налог на игорный бизнес;  Б. Акцизы;  В. Налог на прибыль организаций;  Г. Налог на имущество организаций;  Д. Земельный налог;  Е. Водный налог;  Ж. Торговый сбор;  З. Транспортный налог.</p>	<p>1. _____</p> <p>2. _____</p> <p>3. _____</p>
<p><b>6. Выберите верные утверждения, которые соответствуют содержанию приведённой картины. (Максимальный балл – 5)</b></p>		
		

- А. На данной иллюстрации изображен один из видов человеческой деятельности
- Б. На картине изображены бытовые реалии русского традиционного общества
- В. На иллюстрации изображен сложный труд – труд, характеризующийся непосредственным взаимодействием человека со средствами труда, их привлечение к технологическому процессу
- Г. На иллюстрации изображена представительница среднего класса

**7. Решите задачи по праву: (Максимальный балл – 10)**

**Вам необходимо вычислить х. Итоговое число означает срок исковой давности к требованиям о разделе имущества супругов, брак которых был расторгнут. Укажите и другие элементы формулы.**

$$(a^2 + ab + b^2) - c \times d - e = x$$

a – возраст, с которого, согласно Гражданскому кодексу РФ, лицо может осуществлять права автора произведения науки, литературы или искусства, изобретения или иного охраняемого законом результата своей интеллектуальной деятельности самостоятельно;

b – срок приобретательной давности для недвижимого имущества;

c – предельный возраст пребывания в должности заместителя Председателя Конституционного Суда РФ;

d – количество часов обязательных работ, которое соответствует одному дню лишения свободы при частичном или полном сложении наказаний по совокупности преступлений;

e – возраст, до которого действует впервые полученный паспорт.

x = \_\_\_\_\_

a = \_\_\_\_\_

b = \_\_\_\_\_

c = \_\_\_\_\_

d = \_\_\_\_\_

e = \_\_\_\_\_

**8. Обществоведческие термины на английском. Сопоставьте предложенные ниже термины с их переводом. (Максимальный балл – 5)**

- 1. Власть**
- 2. Иерархия**
- 3. Мировоззрение**
- 4. Неравенство**

- A. Worldview  
 Б. Inequality  
 В. Hierarchy  
 Г. Authority

1. \_\_\_\_\_
2. \_\_\_\_\_
3. \_\_\_\_\_
4. \_\_\_\_\_

**9. Задания на биографию известного политика. (Максимальный балл – 10)**



**Михаил Лорис-Меликов  
(1824-1888)**

1. \_\_\_\_\_

2. \_\_\_\_\_

3. \_\_\_\_\_

4. \_\_\_\_\_

5. \_\_\_\_\_

**Ответьте на вопросы о жизни известного политического деятеля:**

**1. Главой какого министерства был этот государственный деятель?**

- 1.1. Министерство юстиции
- 1.2. Министерство иностранных дел
- 1.3. Министерство финансов
- 1.4. Министерство внутренних дел

**2. Данный государственный деятель предложил свой проект государственных преобразований, который получил распространение под именем «Конституция». На рассмотрение какого императора был предложен этот проект?**

- 2.1. Александр II
- 2.2. Александр III
- 2.3. Николай I
- 2.4. Данный проект не был предложен императору, а о его существовании стало известно лишь после смерти деятеля

**3. Как на самом деле назывался этот акт?**

- 3.1. «Доклад о привлечении представителей населения к законосовещательной деятельности»
- 3.2. «Доклад об усовершенствовании порядка управления и осуществления государственной власти»
- 3.3. «Доклад о возможных улучшениях состояния политической жизни общества»
- 3.4. «Конституция нового государства Российского»

**4. Для решения текущих социально-политических проблем этот государственный деятель предлагал заимствовать у западных стран формы представительства граждан во власти:**

- 4.1. Да
- 4.2. Нет

**5. Был ли реализован этот проект:**

- 5.1. Да
- 5.2. Нет

--	--	--	--	--

**ВСЕРОССИЙСКАЯ ОЛИМПИАДА ШКОЛЬНИКОВ ПО ОБЩЕСТВОЗНАНИЮ**

**МУНИЦИПАЛЬНЫЙ ЭТАП**

**2022-2023 учебный год**

**8 КЛАСС**

*Уважаемый участник олимпиады!*

При выполнении работы внимательно читайте текст заданий.

Ответ запишите в отведённые поля, запись ведите чётко и разборчиво.

Сумма набранных баллов за все решённые задания – итог Вашей работы.

Задания считаются выполненными, если Вы вовремя сдали их членам жюри.

**Максимальное количество баллов – 70**

Время на выполнение работы – 90 минут.

*Желаем успеха!*

<b>1. Решите логические задачи:</b> <i>(Максимальный балл – 10, по 5 баллов за каждый правильный ответ)</i>		<b>Ответ</b>
1	<p>Кто-то перемешал посылки и заключение правильного силлогизма. Помогите восстановить его: найдите высказывание, которое логически следует из двух остальных.</p> <p>А. Некоторые либералы — футуристы. В. Некоторые футуристы — фритрейдеры. С. Все либералы — фритрейдеры.</p>	
2	<p>На заключительном этапе ВсОШ по обществознанию встретились 5 ребят из Татарстана: (1) Андрей из Казани, (2) Роберт из Альметьевска, (3) Федор из Бугульмы, (4) Глеб из Чистополя, (5) Виктор из Зеленодольска. Каждый из них был только в своем городе. Каждый особенно увлекается одной из пяти наук: (А) философия, (Б) экономика, (В) право, (Г) социология, (Д) политология. Установите, кто чем увлекается, если известно, что:</p> <ol style="list-style-type: none"> <li>Философ часто задумывался о смысле жизни, когда гулял возле Кул-Шарифа.</li> <li>Мальчик с именем, которое переводится «победитель», считал, что не проиграет ни одного судебного спора.</li> <li>Социолог перед поездкой на олимпиаду сходил в музей Пастернака и Ахматовой в своем городе.</li> <li>Федора нельзя было переубедить в том, что человек есть существо рациональное, автономное и информированное.</li> <li>Экономист завидовал политологу, потому что тот был в штаб-квартире «Татнефть».</li> </ol> <p>Ответ запишите в виде А1Б2В3Г4Д5.</p>	А _ Б _ В _ Г _ Д _

## 2. Решите экономическую задачу: (Максимальный балл – 6)

Преподаватель обществознания, получавший годовую зарплату в размере 180 000 руб. решил открыть собственную онлайн-школу. Его ожидаемая выручка по истечении года составляет 900 000 руб.

Для реализации задуманного ему необходимо произвести следующие затраты: 48 000 руб. для закупки необходимой техники, 20 000 руб. каждому лектору, которых будет всего 5, 1000 руб. для оплаты подписки в фото- и видеоредакторе, 30 000 руб. для приобретения необходимых материалов для каждого студента, а также займ в банке 70 000 руб. на один год под 5% процентов годовых.

- 1.1. Какова величина постоянных издержек?
- 1.2. Рассчитайте размер бухгалтерской прибыли.
- 1.3. Определите размер экономической прибыли.

1.1.

1.2.

1.3.

## 3. Задания на социологические опросы: (Максимальный балл – 6)

Вы лично скорее доверяете или скорее не доверяете технологиям искусственного интеллекта?

(закрытый вопрос, один ответ, в % от всех опрошенных)


	Все опрошенные	18-24 года	25-34 года	35-44 года	45-59 лет	60 лет и старше
Скорее доверяю	48	69	52	42	45	44
Скорее не доверяю	42	27	40	49	43	44
Затрудняюсь ответить	10	4	8	9	12	12

Если бы у Вас лично была возможность благодаря искусственному интеллекту работать меньше при сохранении уровня дохода, то Вы бы воспользовались этой возможностью или не воспользовались?

(закрытый вопрос, один ответ, в % от всех опрошенных)

	Все опрошенные	18-24 года	25-34 года	35-44 года	45-59 лет	60 лет и старше
Скорее воспользовался	67	84	67	66	65	65
Скорее не воспользовался	29	15	29	31	31	30
Затрудняюсь ответить	4	1	4	3	4	5

<p><b>Выберете утверждения, которые соответствуют данным опросов.</b></p> <p>А. Респонденты в возрасте от 18 до 24 лет в 1,5 раза больше доверяют искусственному интеллекту, чем респонденты в возрасте старше 60 лет;</p> <p>Б. С увеличением возраста процент тех, кто скорее воспользовался бы искусственным интеллектом, уменьшается;</p> <p>В. Все респонденты, кроме группы старше 60 лет, больше доверяют, чем не доверяют искусственному интеллекту;</p> <p>Г. Респонденты всех возрастов скорее воспользовались бы искусственным интеллектом при возможности;</p> <p>Д. Среди группы опрошенных старше 60 лет больше тех, кто скорее доверяет искусственному интеллекту;</p> <p>Е. Категорию затруднившихся ответить можно объединить с теми, кто ответил отрицательно на вопрос, так как утвердительно они точно не ответили.</p>		
<p><b>4. Укажите термин: (Максимальный балл – 8, по 2 балла за каждый правильный ответ)</b></p>		
1	Натуральный обмен одной вещи на другую	
2	Степень и уровень профессиональной подготовки к какому-либо виду труда.	
3	Это форма организации политической власти, обладающая суверенитетом и определённой территорией, которая осуществляет управление обществом с помощью специального аппарата и обеспечивает в нем порядок, стабильность.	
4	Устойчивая правовая связь человека с государством, выражающаяся в совокупности их взаимных прав и обязанностей.	
<p><b>5. Сопоставьте: (Максимальный балл – 8, по 2 балла за каждый правильный ответ)</b></p>		
1	<p><b>1. Исключительное ведение РФ</b></p> <p><b>2. Совместное ведение РФ и субъектов РФ</b></p> <p>А. Правовое регулирование интеллектуальной собственности</p> <p>Б. Таможенное регулирование</p> <p>В. Регулирование и защита прав и свобод человека и гражданина</p> <p>Г. Разграничение государственной собственности</p> <p>Д. Трудовое законодательство</p> <p>Е. Координация вопросов здравоохранения</p> <p>Ж. Судостроительство</p>	<p>1. _____</p> <p>2. _____</p>
2	<p><b>1. Президент РФ</b></p> <p><b>2. Государственная Дума РФ</b></p> <p><b>3. Совет Федерации РФ</b></p> <p>А. Утверждает военную доктрину</p> <p>Б. Подписывает и обнародует федеральные законы</p> <p>В. Отрешение Президента РФ от должности</p> <p>Г. Назначает на должность и освобождает от должности Председателя Центрального банка РФ</p> <p>Д. Объявляет амнистию</p> <p>Е. Принимает решение об отставке Правительства РФ</p> <p>Ж. Назначает на должность и освобождает от должности Генерального прокурора РФ</p>	<p>1. _____</p> <p>2. _____</p> <p>3. _____</p>

3	<p><b>1. Труд</b>  <b>2. Капитал</b>  <b>3. Земля</b>  <b>4. Предпринимательские способности</b>  <b>5. Информация</b></p> <p>А. Совокупность средств производства  Б. Знания и навыки, которые позволяют использовать факторы производства наиболее эффективным образом  В. Знания и сведения, которые способствуют успешной экономической деятельности  Г. Деятельность человека, направленная на создание материальных и духовных благ  Д. Природные ресурсы, которые используются для производства экономических благ</p>	<p>1. _____  2. _____  3. _____  4. _____  5. _____</p>
4	<p><b>1. Ощущение</b>  <b>2. Восприятие</b>  <b>3. Представление</b></p> <p>А. Обобщенный образ предмета или явления, который воспроизводится в сознании даже без воздействия на органы чувств  Б. Чувственный образ целостной картины предмета или явления, которые воздействует на органы чувств  В. Отражение отдельных свойств предмета или явления, которые возникают в результате их воздействия на органы чувств</p>	<p>1. _____  2. _____  3. _____</p>
<p><b>6. Выберите верные утверждения, которые соответствуют содержанию приведённой картины. (Максимальный балл – 5)</b></p>		
<div style="display: flex; align-items: flex-start;">  <div style="margin-left: 20px;"> <p>А. На данной иллюстрации изображен процесс инициации  Б. В соответствии с современным трудовым законодательством подобный труд является незаконным  В. На картине ярко проиллюстрирована воспитательная функция труда  Г. На картине изображены представители прекариата  Д. Проблема неравенства является одной из главных причин общественного недовольства</p> </div> </div>		



**7. Решите задачи по праву: (Максимальный балл – 12)**

Вам необходимо вычислить  $x$  (если у Вас при расчёте получилось не целое число, округлите его). Итоговое число означает минимальный возрастной ценз для вступления в должность Президента РФ. Укажите и другие элементы формулы.

$$\sqrt{a} + \sqrt{b} + c + d + e = x$$

$a$  – количество краёв в составе РФ;

$b$  – количество автономных областей в составе РФ;

$c$  – срок внесения предложение о кандидатуре Председателя Правительства РФ после вступления в должность вновь избранного Президента РФ или после отставки Правительства РФ (в днях);

$d$  – срок представителей РФ в Совете Федерации, за исключением представителей РФ, осуществляющих полномочия сенаторов пожизненно;

$e$  – количество судей в Конституционном суде РФ.

$x =$  \_\_\_\_\_

$a =$  \_\_\_\_\_

$b =$  \_\_\_\_\_

$c =$  \_\_\_\_\_

$d =$  \_\_\_\_\_

$e =$  \_\_\_\_\_

**8. Общественно-ведческие термины на английском. Сопоставьте предложенные ниже термины с их переводом. (Максимальный балл – 5)**

1. Власть

2. Иерархия

3. Мировоззрение

4. Неравенство

A. Worldview

B. Inequality

V. Hierarchy

Г. Authority

1. \_\_\_\_\_

2. \_\_\_\_\_

3. \_\_\_\_\_

4. \_\_\_\_\_

**9. Задания на биографию известного философа. (Максимальный балл – 10)**



**Жан Боден (1530-1596)**



**Ответьте на вопросы о жизни известного политического философа:**

**1. Автором какого труда является данный учёный?**

- 1.1. «Пять книг о государстве»
- 1.2. «Шесть книг о государстве»
- 1.3. «Рассуждение о первой декаде Тита Ливия»
- 1.4. «Государь»

1. \_\_\_\_\_

2. \_\_\_\_\_

**2. Как этот учёный в своих трудах определял понятие «суверенитет»?**

- 2.1. Право нации на самоопределение
- 2.2. Независимость государственной власти в международных отношениях
- 2.3. Абсолютная власть монарха

3. \_\_\_\_\_

**3. Какая форма правления является идеальной по мнению данного учёного?**

- 3.1. Парламентская республика
- 3.2. Абсолютная монархия
- 3.3. Полития

4. \_\_\_\_\_

**4. Какие виды (несколько правильных ответов) суверенитета выделяются в современной юридической науке?**

- 4.1. Национальный
- 4.2. Международный
- 4.3. Народный
- 4.4. Государственный
- 4.5. Территориальный

--	--	--	--	--

**ВСЕРОССИЙСКАЯ ОЛИМПИАДА ШКОЛЬНИКОВ ПО ОБЩЕСТВОЗНАНИЮ**

**МУНИЦИПАЛЬНЫЙ ЭТАП**

**2022-2023 учебный год**

**7 КЛАСС**

*Уважаемый участник олимпиады!*

При выполнении работы внимательно читайте текст заданий.

Ответ запишите в отведённые поля, запись ведите чётко и разборчиво.

Сумма набранных баллов за все решённые задания – итог Вашей работы.

Задания считаются выполненными, если Вы вовремя сдали их членам жюри.

**Максимальное количество баллов – 60**

Время на выполнение работы – 90 минут.

*Желаем успеха!*

	1. Решите логические задачи: (Максимальный балл – 10, по 5 баллов за каждый правильный ответ)	Ответ
1	<p><b>Глава банды отказался от своего поспешного отрицания принципиальной невозможности сотрудничать с полицией.</b></p> <p><i>Из этого тезиса следует, что:</i></p> <ol style="list-style-type: none"> <li>1. Глава банды будет сотрудничать с полицией, потому что количество отрицаний четное.</li> <li>2. Глава банды будет сотрудничать с полицией, потому что количество отрицаний нечетное.</li> <li>3. Глава банды не будет сотрудничать с полицией, потому что количество отрицаний четное.</li> <li>4. Глава банды не будет сотрудничать с полицией, потому что количество отрицаний нечетное.</li> </ol>	
2	<p><b>Одноклассники Феодосий, Степан и Леонид подозреваются в порче портфеля их одноклассницы Розы. Виновен только один из них. У директора в кабинете Феодосий сказал: «Это сделал Леонид». Степан сказал: «Это сделал я». Леонид сказал: «Я не виноват».</b></p> <p><i>Только один из них солгал. Определите, кто на самом деле виновен.</i></p> <ol style="list-style-type: none"> <li>1. Феодосий</li> <li>2. Степан</li> <li>3. Леонид</li> <li>4. Роза</li> </ol>	

## 2. Решите экономические задачи: (Максимальный балл – 5)

1 Курс рубль/юань составляет 9 рублей за юань, а курс рубль/доллар – 63 рубля за доллар.

1.1.

1.1. Определите, сколько юаней можно обменять на один доллар?

1.2.

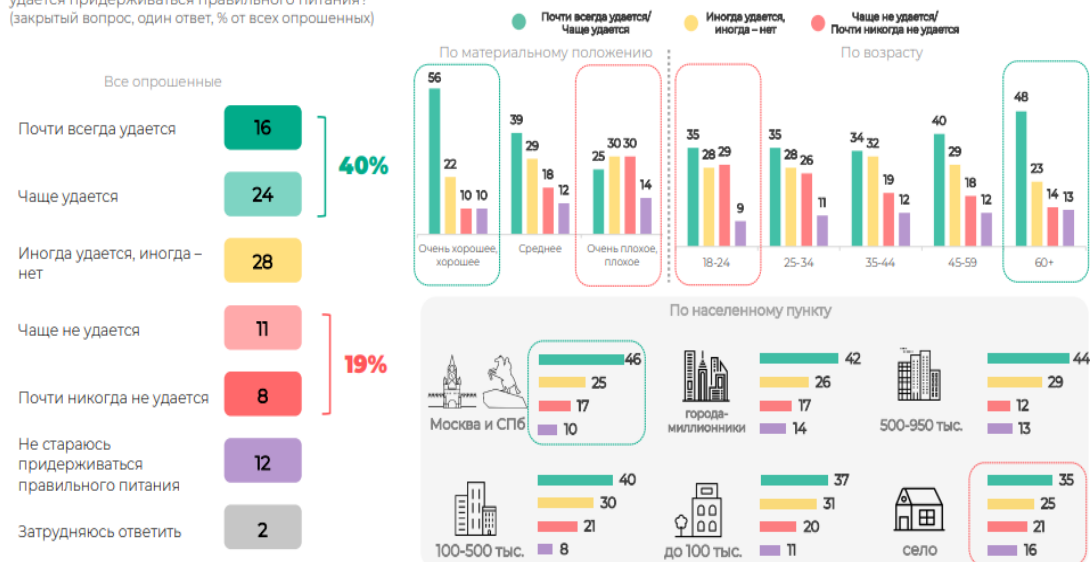
1.2. Какой валютный курс характерен для РФ

- А. Плавающий;
- Б. Фиксированный.

## 3. Задания на социологические опросы: (Максимальный балл – 6)

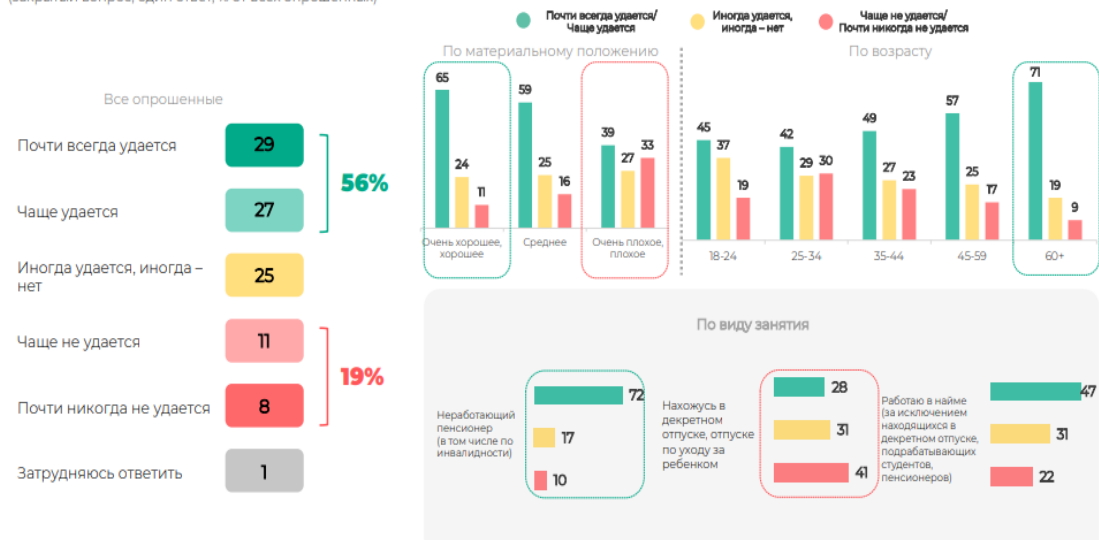
### Правильное питание

В повседневной жизни Вы стараетесь или не стараетесь придерживаться правильного питания? Если да, то насколько Вам удается придерживаться правильного питания?  
(закрытый вопрос, один ответ, % от всех опрошенных)



### Отдых и восстановление

Как часто Вам удается полноценно выспаться, отдохнуть, восстановиться после предыдущего дня?  
(закрытый вопрос, один ответ, % от всех опрошенных)



<p><b>Выберете утверждения, которые соответствуют диаграммам.</b></p> <p>А. С возрастом число респондентов, которые не придерживаются правильного питания, возрастает;</p> <p>Б. С уменьшением дохода количество респондентов, которым удается полноценно выспаться возрастает;</p> <p>В. Категорию затруднившихся ответить можно объединить с теми, кто ответил отрицательно на вопрос, так как утвердительно они точно не ответили;</p> <p>Г. При ответе на вопрос про правильное питание среди всех опрошенных было больше респондентов в возрасте от 25 до 34 лет;</p> <p>Д. Среди неработающих пенсионеров больше тех, кому почти всегда удается полноценно выспаться, отдохнуть, восстановиться после предыдущего дня;</p> <p>Е. Больше всего правильно питаются респонденты в возрасте 60 лет и старше.</p>		
<p><b>4. Укажите термин: (Максимальный балл – 6, по 2 балла за каждый правильный ответ)</b></p>		
1	_____ – особые духовные правила, регулирующие поведение человека, его отношение к другим людям, к окружающей среде и к самому себе с позиции добра и зла, справедливости и несправедливости.	
2	_____ – основной закон государства.	
3	_____ – способ организации быта, при котором всё производится самими людьми для собственного потребления	
<p><b>5. Сопоставьте: (Максимальный балл – 8, по 2 балла за каждый правильный ответ)</b></p>		
1	<p><b>1. Первичные агенты социализации</b></p> <p><b>2. Вторичные агенты социализации</b></p> <p>А. Семья</p> <p>Б. Церковь</p> <p>В. СМИ</p> <p>Г. Университет</p> <p>Д. Друзья в раннем детстве</p> <p>Е. Трудовой коллектив</p> <p>Ж. Дошкольные образовательные учреждения</p>	<p><b>1.</b></p> <p>_____</p> <p><b>2.</b></p> <p>_____</p>
2	<p><b>1. Понятие</b></p> <p><b>2. Суждение</b></p> <p><b>3. Умозаключение</b></p> <p>А. Форма мышления, представляющая собой вывод о предмете</p> <p>Б. Форма мышления, которая отражает предмет или группу предметов в одном или нескольких существенных признаках</p> <p>В. Форма мышления, содержащая утверждение или отрицание об окружающем мире, его предметах, закономерностях и взаимосвязях</p>	<p><b>1.</b> _____</p> <p><b>2.</b> _____</p> <p><b>3.</b> _____</p>
3	<p><b>1. Эмпирические методы познания</b></p> <p><b>2. Теоретические методы познания</b></p> <p>А. Дедукция</p> <p>Б. Синтез</p> <p>В. Измерение</p> <p>Г. Наблюдение</p> <p>Д. Эксперимент</p> <p>Е. Анализ</p>	<p><b>1.</b> _____</p> <p><b>2.</b> _____</p>

4	<b>1. Предписанный социальный статус</b> <b>2. Достижимый социальный статус</b> А. Национальность Б. Высокая должность В. Возраст Г. Среднее профессиональное образование Д. Крестьянин в Российской Империи Е. Депутат РФ	1. _____ 2. _____
<b>6. Выберите верные утверждения, которые соответствуют содержанию приведённой картины.</b> <i>(Максимальный балл – 5)</i>		



- А. Изображение иллюстрирует явление стратификации.  
 Б. Изображение иллюстрирует одну из традиций – празднование Нового года.  
 В. На иллюстрации изображены отношения внутри одной из групп первичной социализации.  
 Г. Иллюстрация изображает гендерные стереотипы, сложившиеся в обществе.

**7. Решите задачи по праву: (Максимальный балл – 5)**

Вам необходимо вычислить  $x$  (если у Вас при расчёте получилось не целое число, округлите его). Итоговое число ( $x$ ) означает дату принятия Конституции РФ. Укажите также и другие элементы формулы.

$$(a + a \times a) + a \times b = x$$

$a$  – количество сроков подряд, которое может занимать одно лицо в качестве Президента РФ;  
 $b$  – максимальное количество отклонений представленных кандидатур Председателя Правительства РФ Государственной Думой РФ.

$x =$  \_\_\_\_\_

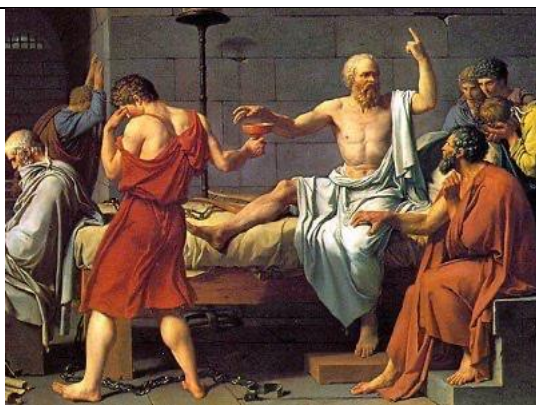
$a =$  \_\_\_\_\_

$b =$  \_\_\_\_\_

**8. Общественно-научные термины на английском. Выберите правильный перевод терминов. (Максимальный балл – 5)**

1	<p><b>Poverty:</b></p> <p>А. Власть; Б. Бедность; В. Безработица.</p>	
2	<p><b>Общество:</b></p> <p>А. Society; Б. Socialism; В. Sovereignty.</p>	

**9. Задания на биографию известного философа. (Максимальный балл – 10)**



**Сократ  
(469 – 399)**

1. \_\_\_\_\_
2. \_\_\_\_\_
3. \_\_\_\_\_
4. \_\_\_\_\_

**Ответьте на вопросы о жизни известного философа:**

**1. Какие обвинения были выдвинуты философу?**

- 1.1. Нечестие против афинского пантеона
- 1.2. Уничтожение религиозных текстов
- 1.3. Оскорбление царя

**2. Какому богу (богине) философ попросил принести в жертву петуха перед смертью?**

- 2.1. Зевс
- 2.2. Посейдон
- 2.3. Асклепий
- 2.4. Деметра
- 2.5. Артемида

**3. На какую смерть осудили философа?**

- 3.1. Смерть через повешение
- 3.2. Растерзание уличными собаками
- 3.3. Принятие смертельного яда цикуты
- 3.4. Сжигание на костре

**4. Какое (-ие) из приведённых высказываний приписываются авторству этого философа?**

- 4.1. «Человека – мера всех вещей»
- 4.2. «Знание – сила»
- 4.3. «Я знаю, что я ничего не знаю»