

Государственное бюджетное общеобразовательное учреждение
«Корсабашская школа-интернат для детей с ограниченными возможностями здоровья»

ПРИНЯТО
на заседании педагогического совета ГБОУ «Корсабашская школа-интернат»
Протокол № 1 от
«29» августа 2024 года

Утверждаю
директор ГБОУ «Корсабашская школа-интернат»
А.И. Шарипов
Введено в действие приказом №89
от «29» августа 2024 года



РАБОЧАЯ ПРОГРАММА ВОСПИТАНИЯ
ГОСУДАРСТВЕННОЕ БЮДЖЕТНОЕ
ОБЩЕОБРАЗОВАТЕЛЬНОЕ УЧРЕЖДЕНИЕ
«КОРСАБАШСКАЯ ШКОЛА-ИНТЕРНАТ ДЛЯ ДЕТЕЙ С ОГРАНИЧЕННЫМИ ВОЗМОЖНОСТЯМИ ЗДОРОВЬЯ»

СОДЕРЖАНИЕ

РАЗДЕЛ 1. ЦЕЛЕВОЙ.....	3
1.1 Цель и задачи воспитания обучающихся	3
1.3 Целевые ориентиры результатов воспитания	5
РАЗДЕЛ 2. СОДЕРЖАТЕЛЬНЫЙ.....	10
2.1 Уклад общеобразовательной организации.....	10
2.2 Виды, формы и содержание воспитательной деятельности.....	13
РАЗДЕЛ 3. ОРГАНИЗАЦИОННЫЙ.....	25
3.1 Кадровое обеспечение	25
3.2 Нормативно-методическое обеспечение	26
3.3 Требования к условиям работы с обучающимися с особыми образовательными потребностями.....	27
3.4 Система поощрения социальной успешности и проявлений активной жизненной позиции обучающихся.....	28
3.5 Анализ воспитательного процесса	29

РАЗДЕЛ 1. ЦЕЛЕВОЙ

Участниками образовательных отношений являются педагогические и другие работники ГБОУ «Корсабашская школа – интернат» (далее – школа- интернат), обучающиеся, их родители (законные представители), представители иных организаций, участвующие в реализации образовательного процесса в соответствии с законодательством Российской Федерации, локальными актами школы- интернат. Родители (законные представители) несовершеннолетних обучающихся имеют преимущественное права воспитание своих детей. Содержание воспитания обучающихся в школе- интернат определяется содержанием российских базовых (гражданских, национальных) норм и ценностей, которые закреплены в Конституции Российской Федерации. Эти ценности и нормы определяют инвариантное содержание воспитания обучающихся. Вариативный компонент содержания воспитания обучающихся включает духовно-нравственные ценности культуры, традиционных религий народов России.

Воспитательная деятельность в школы- интернат планируется и осуществляется в соответствии с приоритетами государственной политики в сфере воспитания, установленными в Стратегии развития воспитания в Российской Федерации на период до 2025 года (распоряжение Правительства Российской Федерации от 29 мая 2015 г. № 996-р). Приоритетной задачей Российской Федерации в сфере воспитания детей является развитие высоко-нравственной личности, разделяющей российские традиционные духовные ценности, обладающей актуальными знаниями и умениями, способной реализовать свой потенциал в условиях современного общества, готовой к мирному созиданию и защите Родины.

1.1 Цель и задачи воспитания обучающихся

Современный российский национальный воспитательный идеал — высоко-нравственный, творческий, компетентный гражданин России, принимающий судьбу Отечества как свою личную, осознающий ответственность за настоящее и будущее страны, укоренённый в духовных и культурных традициях многонационального народа Российской Федерации.

В соответствии с этим идеалом и нормативными правовыми актами Российской Федерации в сфере образования **цель воспитания** обучающихся в школе: развитие личности, создание условий для самоопределения и социализации на основе социокультурных, духовно- нравственных ценностей и принятых в российском обществе правил и норм поведения в интересах человека, семьи, общества и государства, формирование у обучающихся чувства патриотизма, гражданственности, уважения к памяти защитников Отечества и подвигам Героев Отечества, закону и правопорядку, человеку труда и старшему поколению, взаимного уважения, бережного отношения к культурному наследию и традициям многонационального народа Российской Федерации, природе и окружающей среде.

Задачи воспитания обучающихся в школе- интернат:

1. Усвоение ими знаний норм, духовно-нравственных ценностей, тра-

диций, которые выработало российское общество (социально значимых знаний).

2. Формирование и развитие личностных отношений к этим нормам, ценностям, традициям (их освоение, принятие).

3. Приобретение соответствующего этим нормам, ценностям, традициям социокультурного опыта поведения, общения, межличностных и социальных отношений, применения полученных знаний.

4. Достижение личностных результатов освоения общеобразовательных программ в соответствии с ФГОС.

Личностные результаты освоения обучающимися общеобразовательных программ включают осознание ими российской гражданской идентичности, сформированность у них ценностей самостоятельности и инициативы, готовность обучающихся к саморазвитию, самостоятельности и личностному самоопределению, наличие мотивации к целенаправленной социально значимой деятельности, сформированность внутренней позиции личности как особого ценностного отношения к себе, окружающим людям и жизни в целом.

Воспитательная деятельность в школе-интернат планируется и осуществляется на основе аксиологического, антропологического, культурно-исторического, системно-деятельностного, личностно-ориентированного подходов и с учётом принципов воспитания: гуманистической направленности воспитания, совместной деятельности детей и взрослых, следования нравственному примеру, безопасной жизнедеятельности, инклюзивности, возрастосообразности.

1.2 Направления воспитания

Программа реализуется в единстве учебной и воспитательной деятельности школы - интернат по основным направлениям воспитания в соответствии с ФГОС:

– **гражданское воспитание** — формирование российской гражданской идентичности, принадлежности к общности граждан Российской Федерации, к народу России как источнику власти в Российском государстве и субъекту тысячелетней российской государственности, уважения к правам, свободам и обязанностям гражданина России, правовой и политической культуры;

– **патриотическое воспитание** — воспитание любви к родному краю, Родине, своему народу, уважения к другим народам России; историческое просвещение, формирование российского национального исторического сознания, российской культурной идентичности;

– **духовно-нравственное воспитание** — воспитание на основе духовно-нравственной культуры народов России, традиционных религий народов России, формирование традиционных российских семейных ценностей; воспитание честности, доброты, милосердия, сопереживания, справедливости, коллективизма, дружелюбия и взаимопомощи, уважения к старшим, к памяти предков, их вере и культурным традициям;

- **эстетическое воспитание** — формирование эстетической культуры на основе российских традиционных духовных ценностей, приобщение к лучшим образцам отечественного и мирового искусства;
- **физическое воспитание, формирование культуры здорового образа жизни и эмоционального благополучия** — развитие физических способностей с учётом возможностей и состояния здоровья, навыков безопасного поведения в природной и социальной среде, чрезвычайных ситуациях;
- **трудовое воспитание** — воспитание уважения к труду, трудящимся, результатам труда (своего и других людей), ориентация на трудовую деятельность, получение профессии, личностное самовыражение в продуктивном, нравственно достойном труде в российском обществе, достижение выдающихся результатов в профессиональной деятельности;
- **экологическое воспитание** — формирование экологической культуры, ответственного, бережного отношения к природе, окружающей среде на основе российских традиционных духовных ценностей, навыков охраны, защиты, восстановления природы, окружающей среды;
- **ценности научного познания** — воспитание стремления к познанию себя и других людей, природы и общества, к получению знаний, качественного образования с учётом личностных интересов и общественных потребностей.

1.3 Целевые ориентиры результатов воспитания

Целевые ориентиры результатов воспитания на уровне начального общего образования.

Гражданско-патриотическое воспитание:

- Знающий и любящий свою малую родину, свой край, имеющий представление о Родине — России, её территории, расположении.
- Сознательный принадлежность к своему народу и к общности граждан России, проявляющий уважение к своему и другим народам.
- Понимающий свою причастность к прошлому, настоящему и будущему родного края, своей Родины — России, Российского государства.
- Понимающий значение гражданских символов (государственная символика России, своего региона), праздников, мест почитания героев и защитников Отечества, проявляющий к ним уважение.
- Имеющий первоначальные представления о правах и ответственности человека в обществе, гражданских правах и обязанностях.
- Принимающий участие в жизни класса, общеобразовательной организации, в доступной по возрасту социально значимой деятельности.

Духовно-нравственное воспитание:

- Уважающий духовно-нравственную культуру своей семьи, своего народа, семейные ценности с учётом национальной, религиозной принадлежности.
- Сознательный ценность каждой человеческой жизни, признающий

индивидуальности и достоинство каждого человека.

– Доброжелательный, проявляющий сопереживание, готовность оказывать помощь, выражающий неприятие поведения, причиняющего физический и моральный вред другим людям, уважающий старших.

– Умеющий оценивать поступки с позиции их соответствия нравственным нормам, осознающий ответственность за свои поступки.

– Владеющий представлениями о многообразии языкового и культурного пространства России, имеющий первоначальные навыки общения с людьми разных народов, вероисповеданий.

– Сознательный нравственную и эстетическую ценность литературы, родного языка, русского языка, проявляющий интерес к чтению.

Эстетическое воспитание:

– Способный воспринимать и чувствовать прекрасное в быту, природе, искусстве, творчестве людей.

– Проявляющий интерес и уважение к отечественной и мировой художественной культуре.

– Проявляющий стремление к самовыражению в разных видах художественной деятельности, искусстве.

Физическое воспитание, формирование культуры здоровья и эмоционального благополучия:

– Бережно относящийся к физическому здоровью, соблюдающий основные правила здорового и безопасного для себя и других людей образа жизни, в том числе в информационной среде.

– Владеющий основными навыками личной и общественной гигиены, безопасного поведения в быту, природе, обществе.

– Ориентированный на физическое развитие с учётом возможностей здоровья, занятия физкультурой и спортом.

– Сознательный и принимающий свою половую принадлежность, соответствующие ей психофизические и поведенческие особенности с учётом возраста.

Трудовое воспитание

– Сознательный ценность труда в жизни человека, семьи, общества.

– Проявляющий уважение к труду, людям труда, бережное отношение к результатам труда, ответственное потребление.

– Проявляющий интерес к разным профессиям.

– Участвующий в различных видах доступного по возрасту труда, трудовой деятельности.

Экологическое воспитание:

– Понимающий ценность природы, зависимость жизни людей от природы, влияние людей на природу, окружающую среду.

– Проявляющий любовь и бережное отношение к природе, неприятие действий, приносящих вред природе, особенно живым существам.

– Выражающий готовность в своей деятельности придерживаться эко-

логических норм.

Ценности научного познания:

– Выражающий познавательные интересы, активность, любознательность и самостоятельность в познании, интерес и уважение к научным знаниям, науке.

– Обладающий первоначальными представлениями о природных и социальных объектах, многообразии объектов и явлений природы, связи живой и неживой природы, о науке, научном знании.

– Имеющий первоначальные навыки наблюдений, систематизации и осмысления опыта в естественнонаучной и гуманитарной областях знания.

Целевые ориентиры результатов воспитания на уровне основного общего образования.

Гражданское воспитание:

– Знающий и принимающий свою российскую гражданскую принадлежность (идентичность) в поликультурном, многонациональном и многоконфессиональном российском обществе, в мировом сообществе.

– Понимающий сопричастность к прошлому, настоящему и будущему народа России, тысячелетней истории российской государственности на основе исторического просвещения, российского национального исторического сознания.

– Проявляющий уважение к государственным символам России, праздникам. Проявляющий готовность к выполнению обязанностей гражданина России, реализации своих гражданских прав и свобод при уважении прав и свобод, законных интересов других людей.

– Выражающий неприятие любой дискриминации граждан, проявлений экстремизма, терроризма, коррупции в обществе.

– Принимающий участие в жизни класса, общеобразовательной организации, в том числе самоуправления, ориентированный на участие в социально значимой деятельности, в том числе гуманитарной.

Патриотическое воспитание:

– Сознательный свою национальную, этническую принадлежность, любящий свой народ, его традиции, культуру.

– Проявляющий уважение к историческому и культурному наследию своего и других народов России, символам, праздникам, памятникам, традициям народов, проживающих в родной стране.

– Проявляющий интерес к познанию родного языка, истории и культуры своего края, своего народа, других народов России.

– Знающий и уважающий достижения нашей Родины — России в науке, искусстве, спорте, технологиях, боевые подвиги и трудовые достижения, героев и защитников Отечества в прошлом и современности.

– Принимающий участие в мероприятиях патриотической направленности.

Духовно-нравственное воспитание:

– Знающий и уважающий духовно-нравственную культуру своего

народа, ориентированный на духовные ценности и нравственные нормы народов России, российского общества в ситуациях нравственного выбора (с учётом национальной, религиозной принадлежности).

– Выражающий готовность оценивать своё поведение и поступки, поведение и поступки других людей с позиций традиционных российских духовно-нравственных ценностей и норм с учётом осознания последствий поступков.

– Выражающий неприятие антигуманных и асоциальных поступков, поведения, противоречащих традиционным в России духовно-нравственным нормам и ценностям.

– Сознательное соотношение свободы и ответственности личности в условиях индивидуального и общественного пространства, значение и ценность межнационального, межрелигиозного согласия людей, народов в России, умеющий общаться с людьми разных народов, вероисповеданий.

– Проявляющий уважение к старшим, к российским традиционным семейным ценностям, институту брака как союзу мужчины и женщины для создания семьи, рождения и воспитания детей.

– Проявляющий интерес к чтению, к родному языку, русскому языку и литературе как части духовной культуры своего народа, российского общества.

Эстетическое воспитание:

– Выражающий понимание ценности отечественного и мирового искусства, народных традиций и народного творчества в искусстве.

– Проявляющий эмоционально-чувственную восприимчивость к разным видам искусства, традициям и творчеству своего и других народов, понимание их влияния на поведение людей.

– Сознательное понимание роли художественной культуры как средства коммуникации и самовыражения в современном обществе, значение нравственных норм, ценностей, традиций в искусстве.

– Ориентированный на самовыражение в разных видах искусства, в художественном творчестве.

Физическое воспитание, формирование культуры здоровья и эмоционального благополучия:

– Понимающий ценность жизни, здоровья и безопасности, значение личных усилий в сохранении здоровья, знающий и соблюдающий правила безопасности, безопасного поведения, в том числе в информационной среде.

– Выражающий установку на здоровый образ жизни (здоровое питание, соблюдение гигиенических правил, сбалансированный режим занятий и отдыха, регулярную физическую активность).

– Проявляющий неприятие вредных привычек (курения, употребления алкоголя, наркотиков, игровой и иных форм зависимостей), понимание их последствий, вреда для физического и психического здоровья.

– Умеющий осознавать физическое и эмоциональное состояние (свое и других людей), стремящийся управлять собственным эмоциональным состо-

янием.

– Способный адаптироваться к меняющимся социальным, информационным и природным условиям, стрессовым ситуациям.

Трудовое воспитание:

– Уважающий труд, результаты своего труда, труда других людей.

– Проявляющий интерес к практическому изучению профессий и труда различного рода, в том числе на основе применения предметных знаний.

– Сознательный важность трудолюбия, обучения труду, накопления навыков трудовой деятельности на протяжении жизни для успешной профессиональной самореализации в российском обществе.

– Участвующий в решении практических трудовых дел, задач (в семье, общеобразовательной организации, своей местности) технологической и социальной направленности, способный инициировать, планировать и самостоятельно выполнять такого рода деятельность.

– Выражающий готовность к осознанному выбору и построению индивидуальной траектории образования и жизненных планов с учётом личных и общественных интересов, потребностей.

Экологическое воспитание:

– Понимающий значение и глобальный характер экологических проблем, путей их решения, значение экологической культуры человека, общества.

– Сознательный свою ответственность как гражданина и потребителя в условиях взаимосвязи природной, технологической и социальной сред.

– Выражающий активное неприятие действий, приносящих вред природе.

– Ориентированный на применение знаний естественных и социальных наук для решения задач в области охраны природы, планирования своих поступков и оценки их возможных последствий для окружающей среды.

– Участвующий в практической деятельности экологической, природоохранной направленности.

Ценности научного познания:

– Выражающий познавательные интересы в разных предметных областях с учётом индивидуальных интересов, способностей, достижений.

– Ориентированный в деятельности на систему научных представлений о закономерностях развития человека, природы и общества, взаимосвязях человека с природной и социальной средой.

– Развивающий навыки использования различных средств познания, накопления знаний о мире (языковая, читательская культура, деятельность в информационной, цифровой среде).

– Демонстрирующий навыки наблюдений, накопления фактов, осмысления опыта в естественнонаучной и гуманитарной областях познания, исследовательской деятельности.

РАЗДЕЛ 2. СОДЕРЖАТЕЛЬНЫЙ

Уклад школы- интернат

ГБОУ «Корсабашская школа- интернат для детей с ОВЗ» - Школа, которая находится 25 км. от районного центра. Обучается 54 учеников. Школа живёт полноценной, насыщенной полезными делами и событиями жизнью. Школа сохраняет возможность воспитания юного поколения в духе общности, социальной ответственности. Особенность ОУ- это близость к природе, включение детей в жизнь и быт социума, открытость общества. Педагогический коллектив сплочённый, опытный, работают высококвалифицированные специалисты, владеющие всеми педагогическими технологиями, приёмами по обеспечению выполнения требований ФГОС. Основной контингент учащихся – дети из детского дома-интерната.

ГБОУ «Корсабашская школа- интернат для детей с ОВЗ» осуществляет воспитательную деятельность, целенаправленно управляя развитием личности ребенка, в учебной и внеурочной деятельности. Управление процессом воспитания личности имеет диалоговый характер. За основу единого воспитательного процесса взяты - Человек, Семья, Труд, Знания, Культура, Отечество, Земля, Мир. Воспитательная система школе складывается из совместной деятельности учителей, учащихся, родителей, педагогов дополнительного образования, воспитателей, через систему дополнительного образования, реализацию программ воспитания республики и района, преемственности детский сад-Школа.

Управление воспитательным процессом осуществляется на уровне всех участников образовательного процесса. Наряду с администрацией, в решении принципиальных вопросов воспитания, развития школы участвуют советы самоуправления: Совет школы, Совет родителей.

Социальное окружение школы – это учреждения культуры, активного отдыха и спорта, здравоохранения, правовых структур. Деятельность данных учреждений нацелена на формирование законопослушного, активного, здорового гражданина страны. Географическая близость и созвучность целей деятельности позволяет Школе выстраивать партнерские отношения с данными учреждениями через организацию тематических встреч, занятий, экскурсий, что повышает эффективность организуемой в школе воспитательной работы.

Источниками, оказывающими положительное влияние на воспитательный процесс в школе, являются педагоги:

высококвалифицированный коллектив, способный замотивировать учащихся на высокие достижения в учебной, спортивной, творческой и социальной деятельности;

специалисты социально-психологической службы района, обеспечивающие педагогическую поддержку особым категориям обучающихся;

педагоги-организатор, использующий в работе с учащимися современные формы и виды деятельности, собственным примером демонстрирующие

активную гражданскую позицию.

Источниками отрицательного влияния являются учащиеся «группы риска», демонстрирующие асоциальное поведение в коллективе сверстников.

Социальными партнерами школы в решении задач воспитания являются:

Общеобразовательные учреждения Сабинского муниципального района Республики Татарстан,

МБУ ДО «Центр детского творчества Сабинского муниципального района Республики Татарстан»,

МБУ ДО «Детский оздоровительно-образовательный центр Сабинского муниципального района Республики Татарстан»,

ЦБ им.А.Каримуллина. МБУ «Сабинская централизованная библиотечная система» Сабинского муниципального района,

МБУ «Сабинская централизованная сельская клубная система» (Районный дом культуры) Сабинского муниципального района РТ,

МБУ «Сабинский централизованный краеведческий музей»,

ППМС центр «Семицветик»,

ГКУ "Центр занятости населения Сабинского района",

Детский сад «Кояшкай»

Газета "СабаТаңнары",

ТРК "Саба дулкыннары",

ООО «Курсабаш»

Корсабашский СДК

Процесс воспитания в школе- интернат основывается на следующих принципах взаимодействия педагогов и школьников:

- принцип уважения к личности ребенка, веры в способности и возможности любого ребенка к совершенствованию;
- принцип доверия обучающимся при принятии решений, реализации дел, отнесенных к их зоне ответственности;
- принцип гуманизации межличностных отношений, недопустимости любых форм и видов травли, насилия, проявления жестокости;
- принцип взаимоуважения и сотрудничества взрослых и детей;
- принцип соблюдения прав и защиты интересов обучающихся;
- принцип учета интересов, запросов и мнения обучающихся, родителей при принятии управленческих решений.

Основными традициями воспитания в школе- интернат являются:

- выстраивание системы воспитательных мероприятий на основе общешкольных дел, равноправными участниками которых на всех этапах реализации являются сами обучающиеся;
- создание ситуаций для проявления активной гражданской позиции обучающихся через развитие ученического самоуправления, волонтерского движения, включение в деятельность РДШ;
- реализация процессов воспитания и социализации обучающихся с ис-

пользованием ресурсов социально-педагогического партнёрства.

Наиболее значимые традиционные дела, события, мероприятия, составляющие основу воспитательной системы школы- интернат:

1. Акции, посвящённые значимым датам страны.
2. Торжественная линейка, посвященная ко Дню знаний.
3. Мероприятия с использованием интерактивных локаций и тематических активностей: «Неделя толерантности», «Неделя профориентации», «Неделя позитива», «Неделя российской науки», «Декада «Мы – за ЗОЖ!», «Марафон добрых дел».
4. День пожилого человека.
5. День учителя.
6. День матери
7. День школьного самоуправления
8. Предметные недели
9. Фестиваль детского народного творчества «Мы вместе».
10. Дни здоровья.
11. Месячник военно-патриотической работы.
12. Встреча с воинами-интернационалистами.
13. День родного языка.
14. Акции
15. Последний звонок
16. Новогодние праздники.
17. Праздник «Навруз»
18. Спортивные мероприятия в рамках деятельности школьного спортивного клуба.

- важной чертой каждого ключевого дела и большинства используемых для воспитания других совместных дел педагогов и школьников - коллективная разработка, коллективное планирование, коллективное проведение и коллективный анализ их результатов;

- в школе-интернате создаются такие условия, чтобы по мере взросления ребенка увеличивалась и его роль в таких совместных делах (от пассивного наблюдателя до организатора);

- педагоги школы-интерната ориентированы на формирование коллективов в рамках школьных классов, кружков, студий, секций и иных детских объединений, на установление в них доброжелательных и товарищеских взаимоотношений;

Школа- интернат участвует в следующих значимых проектах и программах, включённых в систему воспитательной деятельности:

- Федеральный профориентационный проект «Билет в будущее».
- Федеральный проект «Орлята России».

В школе- интернат реализуются следующие инновационные воспитательные практики:

- Проект «Школьные медиа против деструктивных сообществ», цель которого - наполнение новостных лент учащихся в соц. сети в ВК позитивным,

социально-приемлемым контентом через публикацию постов в сообществах/группах школы- интернат Результаты проекта: уменьшение негативного контента в новостных лентах учащихся, снижение степени его негативного воздействия на личность подростков.

– Проведение общешкольных мероприятий в формате интерактивных локаций, когда учащиеся в свободном режиме самостоятельно либо с помощью педагога (1-4 классы), выполняют содержательные игровые задания, предполагающие актуализацию имеющегося социально-значимого опыта либо знакомство с имеющейся здесь же стендовой информацией. Прекрасно дополняют данный формат различные тематические активности.

Опыт школы- интернат показал, что ненавязчивость, возможность свободного выбора, отсутствие авторитарности и обязательности, красочность, современный дизайн делают интерактивные локации привлекательными и востребованными среди учащихся, позволяют охватить большое количество учащихся.

– Программа обучения классных руководителей эффективным технологиям, методам и приёмам работы с обучающимися, родителями (законными представителями).

Проблемные зоны, дефициты по достижению эффективных результатов в воспитательной деятельности:

– Несогласованность действий различных субъектов образовательного процесса при осуществлении работы с неуспевающими обучающимися и как следствие – работа в режиме «скорой помощи», невозможность планирования качественной профилактической и коррекционной работы.

– Проблемы применения современных методик и технологий воспитания в деятельности классных руководителей, преобладания мероприятийного, а не деятельностного подхода.

Для решения обозначенных проблем реализованы следующие мероприятия:

– Разработана программа обучения классных руководителей эффективным технологиям, методам и приёмам работы с обучающимися, родителями (законными представителями).

– Разработан алгоритм действий администрации, педагогов-предметников, классных руководителей, специалистов СПС по профилактике неуспеваемости обучающихся, работе с неуспевающими учащимися.

2.1 Виды, формы и содержание воспитательной деятельности

2.2.1. Основные школьные дела

Реализация воспитательного потенциала основных школьных дел предусматривает:

– общешкольные многодневные тематические мероприятия, направленные на формирование личностных результатов обучающихся: Неделя толерантности, Марафон добрых дел, Неделя профориентации, Декада «Мы за ЗОЖ!», Неделя рукоделия, КТД «Новогодний переполох» и др.;

– ежегодные мероприятия, связанные с общероссийскими, региональными-

ми, муниципальными праздниками, памятным датами, в которых участвуют все классы: мероприятия в рамках календаря знаменательных дат;

- участие во всероссийских акциях, проектах, посвящённых значимым событиям в России, мире: акции «Блокадный хлеб», «Диктант Победы», «Свеча памяти», «Час Земли», «Сад памяти» и др.);

- торжественные мероприятия, связанные с завершением образования, переходом на следующий уровень образования: Последний звонок, церемония вручения аттестатов, праздник «Прощание с начальной школой»;

- мероприятия, символизирующие приобретение новых социальных статусов в общеобразовательной организации, обществе: ритуалы посвящения в первоклассники, пятиклассники, старшекласники;

- церемонии награждения (по итогам учебного периода, года) обучающихся и педагогов за участие в жизни общеобразовательной организации, достижения в конкурсах, соревнованиях, олимпиадах, вклад в развитие общеобразовательной организации;

- федеральные, региональные и муниципальные проекты, направленные на достижение целевых ориентиров воспитания: проекты «Орлята России», «Билет в будущее» и др.

- мероприятия благотворительной, экологической, патриотической, трудовой и других направленностей: тематические викторины, квесты, квизы, флешмобы; акции по благоустройству и оформлению школьной территории, фестиваль «Этих дней не смолкнет слава!», фестиваль талантов, выставки рисунков и фотографий, оформление тематических экспозиций и др.

- участие во Всероссийских онлайн-уроках Института изучения детства, семьи и воспитания Российской академии образования;

- через формирование творческих групп как на уровне класса, так и на уровне школы- интернат вовлечение по возможности каждого обучающегося в школьные дела в разных ролях (сценаристов, постановщиков, исполнителей, корреспондентов, ведущих, оформителей, музыкальных редакторов, ответственных за костюмы и оборудование, за приглашение и встречу гостей и т. д.), помощь обучающимся в освоении навыков подготовки, проведения, анализа общешкольных дел;

- наблюдение за поведением обучающихся в ситуациях подготовки, проведения, анализа основных школьных дел, мероприятий, их отношениями с обучающимися разных возрастов, с педагогами и другими взрослыми с последующей корректировкой организации взаимодействия с обучающимися.

2.2.2. Классное руководство

Реализация воспитательного потенциала классного руководства как деятельности педагогических работников, осуществляющих классное руководство в качестве особого вида педагогической деятельности, направленной, в первую очередь, на решение задач воспитания и социализации обучающихся, предусматривает:

- планирование и проведение классных часов/мероприятий целевой вос-

питательной, тематической направленности (не реже 1 раза в неделю);

- еженедельное проведение информационно-просветительских занятий «Разговоры о важном» .

- инициирование и поддержку участия класса в общешкольных делах, мероприятиях, оказание необходимой помощи обучающимся в их подготовке, проведении и анализе;

- организацию интересных и полезных для личностного развития обучающихся совместных дел, позволяющих вовлекать в них обучающихся с разными потребностями, способностями, давать возможности для самореализации, устанавливать и укреплять доверительные отношения, стать для них значимым взрослым, задающим образцы поведения;

- сплочение коллектива класса через игры и тренинги на командообразование (с возможным привлечением педагога-психолога), внеучебные и внешкольные мероприятия, походы, экскурсии, празднования дней рождения обучающихся, классные вечера;

- выработку совместно с обучающимися Кодекса класса;

- ознакомление и контроль соблюдения Правил внутреннего распорядка для обучающихся школы- интернат;

- изучение особенностей личностного развития обучающихся путём наблюдения за их поведением в специально создаваемых педагогических ситуациях, в играх, беседах по нравственным проблемам; результаты наблюдения сверяются с результатами бесед с родителями, учителями, а также (при необходимости) со школьным психологом;

- доверительное общение и поддержку обучающихся в решении проблем (налаживание взаимоотношений с одноклассниками, родителями или педагогами, успеваемость и т. д.), совместный поиск решений проблем, коррекцию поведения обучающихся через частные беседы индивидуально и вместе с их родителями, с другими обучающимися класса;

- индивидуальную работу с обучающимися класса по ведению личных портфолио, в которых они фиксируют свои учебные, творческие, спортивные, личностные достижения (по желанию);

- регулярные консультации с учителями-предметниками, направленные на формирование единства требований по вопросам воспитания и обучения, предупреждение и/или разрешение конфликтов между учителями и обучающимися;

- инициирование / проведение мини-педсоветов для решения конкретных проблем класса, интеграции воспитательных влияний педагогов на обучающихся, привлечение учителей-предметников к участию в классных делах, дающих им возможность лучше узнавать и понимать обучающихся, общаясь и наблюдая их во внеучебной обстановке, участвовать в родительских собраниях класса;

- организацию и проведение регулярных родительских собраний (не реже 1 раза в четверть), информирование родителей об успехах и проблемах обучающихся, их положении в классе, жизни класса в целом, помощь роди-

телям и иным членам семьи в отношениях с учителями, администрацией;

- регулярное информирование родителей по вопросам ответственности за воспитание детей, обеспечения безопасности, соблюдения правил дорожной безопасности, правил пожарной безопасности и др. через классные чаты в мессенджерах;

- создание и организацию работы родительского актива класса, участвующего в решении вопросов воспитания и обучения в классе, школы;

- привлечение родителей (законных представителей), членов семей обучающихся к организации и проведению воспитательных дел, мероприятий в классе и школы- интернат ;

- организацию участия родителей (законных представителей) в общешкольных родительских собраниях, конференциях по актуальным темам воспитания и обучения;

- проведение в классе праздников, конкурсов, соревнований и т. п.

2.2.3. Урочная деятельность

Реализация школьными педагогами воспитательного потенциала урока предполагает ориентацию на целевые приоритеты, связанные с возрастными особенностями учащихся и обеспечивает:

- установление субъект-субъектных отношений в процессе учебной деятельности через делегирование учащимся ряда учительских, в том числе и дидактических полномочий; проявление доверия к детям со стороны педагогов, уважения к их достоинству и чести; акцентирование внимания на индивидуальных особенностях, интересах, увлечениях, привычках того или иного ученика;

- использование воспитательных возможностей предметного содержания через подбор соответствующих текстов для чтения, задач для решения, музыки для прослушивания, тем для рисования, проблемных ситуаций для обсуждения, а также ситуаций, предполагающих ценностный выбор;

- создание позитивных и конструктивных отношений между учителем и учениками через похвалу, выделение сильных сторон ученика, организацию совместной творческой деятельности; установление сотруднических отношений в продуктивной деятельности, использование мотивирующего потенциала юмора, обращение к личному опыту учащихся, проявление внимания к ученикам, требующим такого внимания;

- побуждение обучающихся соблюдать правила внутреннего распорядка, нормы поведения, правила общения со сверстниками и педагогами, соответствующие укладу школы- интернат.

- доброжелательной атмосферы через закрепление за каждым учащимся своего места, использование привлекательных для детей традиций, демонстрацию собственного примера;

- организацию шефства мотивированных и эрудированных обучающихся над неуспевающими одноклассниками, в том числе с особыми образовательными потребностями, дающего обучающимся социально значимый опыт сотрудничества и взаимной помощи;

- инициирование и поддержку исследовательской деятельности обучающихся в форме индивидуальных и групповых проектов;
- включение учителями в рабочие программы по всем учебным предметам, курсам, модулям целевых ориентиров результатов воспитания, их учёт в формулировках воспитательных задач уроков, занятий, освоения учебной тематики, их реализацию в обучении;
- включение учителями в рабочие программы учебных предметов, курсов, модулей тематики в соответствии с календарным планом воспитательной работы;
- выбор методов, методик, технологий, оказывающих воспитательное воздействие на личность в соответствии с воспитательным идеалом, целью и задачами воспитания, целевыми ориентирами результатов воспитания; реализацию приоритета воспитания в учебной деятельности;
- привлечение внимания обучающихся к ценностному аспекту изучаемых на уроках предметов, явлений и событий, инициирование обсуждений, высказываний своего мнения, выработки своего личностного отношения к изучаемым событиям, явлениям, лицам;
- применение интерактивных форм учебной работы – интеллектуальных, стимулирующих познавательную мотивацию, игровых методик, дискуссий, дающих возможность приобрести опыт ведения конструктивного диалога; групповой работы, которая учит строить отношения и действовать в команде, способствует развитию критического мышления.

2.2.4. Внеурочная деятельность

Реализация воспитательного потенциала внеурочной деятельности в целях обеспечения индивидуальных потребностей обучающихся осуществляется в рамках выбранных обучающимися курсов, занятий, дополнительных общеобразовательных общеразвивающих программ:

№ п/п	Направление внеурочной деятельности	Наименование курса	классы							
			I	II	III	IV	V	VI	VII	VIII
1	Спортивно оздоровительное направление	«Движение-это сила»	1	1	1	1	1	1	1	1
2	Художественно-эстетическое направление	«Рукотворный мир»	1	1	1	1	1	1	1	1
3	Социальное направление	«Россия- мои горизонты» ««Знакомство с профессиями".»	1	1	1	1	1	1	1	1

4	Общекультурное направление	«Моя информационная культура»					1	1	1	1
		Финансовая грамотность « Легко ли писать без ошибок?»					1	1	1	1
5	Коррекционно-развивающая область	Азбука речи	1	1	1	1	1	1	1	1

*Занятия «Разговоры о важном» проводятся еженедельно классным руководителем в рамках классных часов первым уроком по понедельникам.

Темы занятий связаны с ключевыми аспектами жизни человека в современной России.

*Занятия внеурочной деятельности социального направления «Россия - мои горизонты» проводятся еженедельно классными руководителями. Внеурочная деятельность направлена на профориентационную работу.

2.2.5. Взаимодействие с родителями (законными представителями)

Реализация воспитательного потенциала взаимодействия с родителями (законными представителями) обучающихся предусматривает:

- создание и деятельность в школе- интернат и классах представительных органов родительского сообщества (Родительский комитет, родительские активы классных коллективов), участвующих в обсуждении и решении вопросов воспитания и обучения;
- деятельность представителей родительского сообщества в Управляющем совете школы- интернат, комиссии по урегулированию споров между участниками образовательных отношений (делегаты от Родительского комитета);
- тематические родительские собрания в классах согласно утвержденной циклограмме, общешкольные родительские собрания по вопросам воспитания, взаимоотношений обучающихся и педагогов, условий обучения и воспитания, либо направленные на обсуждение актуальных вопросов, решение острых школьных проблем;
- организацию участия родителей в вебинарах, Всероссийских родительских уроках, собраниях на актуальные для родителей темы;
- Дни открытых дверей, в которые родители (законные представители) могут посещать уроки и внеурочные занятия;
- общешкольные родительские конференции, где подводятся итоги работы школы- интернат за учебный год, обсуждаются проблемы и пути их решения; презентационные площадки, где представляются различные

- направления работы школы- интернат, в том числе дополнительное образование;
- информирование родителей (законных представителей) о жизни Гимназии, актуальных вопросах воспитания, ответственности за воспитание через - сообщество школы- интернат в социальной сети «ВКонтакте», чаты в мессенджерах;
 - обсуждение в классных мессенджерах с участием педагога интересующих родителей вопросов, согласование совместной деятельности;
 - участие родителей в психолого-педагогических консилиумах в случаях, предусмотренных Положением о психолого-педагогическом консилиуме школы- интернат в соответствии с порядком привлечения родителей (законных представителей);
 - привлечение родителей (законных представителей) к подготовке и проведению классных и общешкольных мероприятий;
 - участие в деятельности Родительского патруля (профилактика ДДТТ)
- в течение первой недели после каникул, комиссии родительского контроля организации и качества питания обучающихся (еженедельно);
- реализацию муниципального проекта Д.Машковой «Азбука счастливой семьи»;
 - организацию встреч по запросу родителей с педагогом-психологом, социальным педагогом; проведение индивидуальных консультаций для родителей с целью координации воспитательных усилий педагогов и родителей;
 - при наличии среди обучающихся детей-сирот, оставшихся без попечения родителей, приёмных детей целевое взаимодействие с их законными представителями.

2.2.6. Профориентация

Реализация воспитательного потенциала профориентационной работы школы- интернат предусматривает:

- проведение профориентационных классных часов и психологических занятий, направленных на подготовку обучающегося к осознанному планированию и реализации своего профессионального будущего;
- профориентационные игры (симуляции, деловые игры, квесты, кейсы), расширяющие знания о профессиях, способах выбора профессий, особенностях, условиях разной профессиональной деятельности;
- экскурсии на предприятия, в организации, дающие начальные представления о существующих профессиях и условиях работы;
- посещение профориентационных выставок, ярмарок профессий;
- совместное с педагогами изучение обучающимися интернет-ресурсов, посвящённых выбору профессий, прохождение профориентационного онлайн-тестирования, онлайн-курсов по интересующим профессиям и направлениям профессионального образования;
- участие в работе всероссийских профориентационных проектов: «Билет в будущее», «ПроеКториЯ», «Шоу профессий»;
- индивидуальное консультирование педагогом-психологом обучающихся-

ся и их родителей (законных представителей) по вопросам склонностей, способностей, иных индивидуальных особенностей обучающихся, которые могут иметь значение в выборе ими будущей профессии;

– освоение обучающимися основ профессии в рамках различных курсов по выбору, включённых в обязательную часть образовательной программы, в рамках компонента об участниках образовательных отношений, внеурочной деятельности или в рамках дополнительного образования;

2.2.7. Профилактика и безопасность

Реализация воспитательного потенциала профилактической деятельности в целях формирования и поддержки безопасной и комфортной среды в школе- интернат предусматривает:

– участие во Всероссийских неделях и акциях безопасности;

– мероприятия в рамках декад безопасности дорожного движения;

– организацию участия обучающихся в социально-психологическом тестировании;

– мероприятия в рамках деятельности социально-психологической службы, школьной службы медиации;

– создание в школе- интернат эффективной профилактической среды обеспечения безопасности жизнедеятельности как условия успешной воспитательной деятельности;

– профилактические мероприятия с участием сотрудников ГИБДД МО МВД России "Сабинский", МО МВД России "Сабинский", ПНД и ПР;

– индивидуальную работу с обучающимися и их родителями (законными представителями) в рамках работы Совета профилактики;

– инструктажи обучающихся (согласно утвержденного плана), письменное информирование родителей об ответственности за безопасность и здоровье детей в каникулярное время, а также ситуациях, связанных с риском для здоровья и безопасности обучающихся;

– тематические классные часы и родительские собрания по вопросам профилактики деструктивного поведения, правонарушений несовершеннолетних (согласно планам ВР классных руководителей), в том числе с использованием материалов Всероссийского проекта «Здоровая Россия – общее дело»;

– проведение исследований, мониторинга рисков безопасности и ресурсов повышения безопасности, в том числе с использованием онлайн-сервисов;

– психолого-педагогическое сопровождение групп риска обучающихся по разным направлениям (агрессивное поведение, зависимости, суицидальное поведение и др.).

– индивидуальные и групповые коррекционно-развивающие занятия с обучающимися групп риска, консультаций с их родителями (законными представителями), в т. ч. с привлечением специалистов учреждений системы профилактики;

– разработку и реализацию профилактических программ, направленных на работу как с девиантными обучающимися, так и с их окружением; организацию межведомственного взаимодействия (в том числе комплексных индивидуальных программ сопровождения обучающихся из категории «СОП»);

– профилактические занятия, направленные на формирование социально одобряемого поведения, развитие навыков саморефлексии, самоконтроля, устойчивости к негативным воздействиям, групповому давлению;

– включение обучающихся в деятельность, альтернативную девиантному поведению, а также в различные профилактические программы (антинаркотические, антиалкогольные, против курения; безопасность в цифровой среде; профилактика вовлечения в деструктивные группы в социальных сетях, деструктивные молодёжные, религиозные объединения, культы, субкультуры; безопасность дорожного движения; безопасность на воде, безопасность на транспорте; противопожарная безопасность; гражданская оборона; антитеррористическая, антиэкстремистская безопасность и т. д.);

– профилактику правонарушений, девиаций посредством организации деятельности, альтернативной девиантному поведению — познания (путешествия), испытания себя (походы, спорт), значимого общения, творчества, деятельности (в том числе профессиональной, религиозно-духовной, благотворительной, художественной и др.);

– предупреждение, профилактику и целенаправленную деятельность в случаях появления, расширения, влияния в школе-интернате маргинальных групп обучающихся (оставивших обучение, криминальной направленности, с агрессивным поведением и др.);

– мониторинг деструктивных проявлений обучающихся, включающий мониторинг страниц обучающихся в социальной сети ВКонтакте (ежемесячно);

– включение обучающихся в социально-одобряемую деятельность во внеурочное время, в т. ч. – в занятия объединений дополнительного образования;

– организация психолого-педагогического просвещения родителей (законных представителей) в целях профилактики расширения групп семей обучающихся, требующих специальной психолого-педагогической поддержки и сопровождения (слабоуспевающие, социально запущенные, социально неадаптированные дети-мигранты, обучающиеся с ОВЗ и т. д.).

2.2.8. Внешкольные мероприятия

Реализация воспитательного потенциала внешкольных мероприятий предусматривает:

– общие внешкольные мероприятия, в том числе организуемые совместно с социальными партнёрами школы-интернат ¹;

¹ П. 2.2.11.

- внешкольные тематические мероприятия воспитательной направленности, организуемые педагогами по изучаемым в школе- интернат учебным предметам, курсам, модулям;
- походы выходного дня);
- экскурсии на предприятия Сабинского района;
- экскурсионные поездки в другие города и местности, организуемые в классах классными руководителями, в том числе совместно с родителями (законными представителями) обучающихся с привлечением их к планированию, организации, проведению, оценке мероприятия;
- посещение учреждений культуры Сабинского района
- выездные события, включающие в себя комплекс коллективных творческих дел, в процессе которых складывается детско-взрослая общность, характеризующаяся доверительными взаимоотношениями, ответственным отношением к делу, атмосферой эмоционально-психологического комфорта.

2.2.9. Организация предметно-пространственной среды

Реализация воспитательного потенциала предметно-пространственной среды предусматривает совместную деятельность педагогов, обучающихся, других участников образовательных отношений по её созданию, поддержанию, использованию в воспитательном процессе:

- оформление внешнего вида здания, фасада, холла при входе в общеобразовательную организацию государственной символикой Российской Федерации;
- организацию и проведение церемоний поднятия (спуска) государственного флага Российской Федерации;
- размещение карт России, регионов, муниципальных образований (современных и исторических, точных и стилизованных, географических, природных, культурологических, художественно оформленных, в том числе материалами, подготовленными обучающимися) с изображениями значимых культурных объектов местности, региона, России, памятных исторических, гражданских, народных мест почитания, портретов выдающихся государственных деятелей России, деятелей культуры, науки, производства, искусства, военных, героев и защитников Отечества;
- организацию работы школьного радио (музыкальные звонки, музыка, информационные сообщения, объявления);
- оформление и обновление «мест новостей», стендов в помещениях (лестничный пролёт, рекреации), сообщества школы- интернат в ВК, содержащих в доступной, привлекательной форме новостную информацию позитивного гражданско-патриотического, духовно-нравственного содержания, фотоотчёты об интересных событиях, поздравления педагогов и обучающихся и т. п.;
- подготовку и размещение регулярно сменяемых экспозиций творческих работ обучающихся в разных предметных областях, демонстрирующих их способности, знакомящих с работами друг друга;
- поддержание эстетического вида и благоустройство всех помещений в

общеобразовательной организации, доступных и безопасных рекреационных зон, озеленение территории при общеобразовательной организации;

- разработку, оформление, поддержание и использование игровых пространств, спортивных и игровых площадок, зон активного и тихого отдыха;

- деятельность классных руководителей вместе с обучающимися, их родителями (законными представителями) по благоустройству, оформлению классных кабинетов, пришкольной территории;

- разработку и оформление пространств проведения значимых событий, праздников, церемоний, торжественных линеек, творческих вечеров (событийный дизайн, интерактивные локации);

- публикацию тематических постов в сообществе школы- интернат в ВК (новости, полезная информация, информация патриотической и гражданской направленности);

- разработку и обновление материалов (стендов, плакатов), акцентирующих внимание обучающихся на важных для воспитания ценностях, правилах, традициях, укладе общеобразовательной организации, актуальных вопросах профилактики и безопасности.

Предметно-пространственная среда строится как максимально доступная для обучающихся с особыми образовательными потребностями.

2.2.10. Социальное партнёрство

Реализация воспитательного потенциала социального партнёрства предусматривает:

- участие представителей организаций-партнёров, в том числе в соответствии с договорами о сотрудничестве, в проведении отдельных мероприятий в рамках рабочей программы воспитания и календарного плана воспитательной работы (дни открытых дверей, государственные, региональные, школьные праздники, торжественные мероприятия и т. п.);

- участие представителей организаций-партнёров в проведении отдельных уроков, внеурочных занятий, внешкольных мероприятий соответствующей тематической направленности;

- проведение на базе организаций-партнёров отдельных уроков, занятий, внешкольных мероприятий, акций воспитательной направленности;

- открытые дискуссионные площадки (детские, педагогические, родительские, совместные) с представителями организаций-партнёров для обсуждений актуальных проблем, касающихся жизни общеобразовательной организации, муниципального образования, региона, страны;

- социальные проекты, совместно разрабатываемые и реализуемые обучающимися, педагогами с организациями-партнёрами благотворительной, экологической, патриотической, трудовой и т. д. направленности, ориентированные на воспитание обучающихся, преобразование окружающего социума, позитивное воздействие на социальное окружение.

Социальными партнерами ГБОУ «Корсабашская школа – интернат для детей с ОВЗ» являются:

Общеобразовательные учреждения Сабинского муниципального района Рес-

публики Татарстан,
МБУ ДО «Центр детского творчества Сабинского муниципального района
Республики Татарстан»,
МБУ ДО «Детский оздоровительно-образовательный центр Сабинского му-
ниципального района Республики Татарстан»,
ЦБ им.А.Каримуллина. МБУ «Сабинская централизованная библиотечная
система» Сабинского муниципального района,
МБУ «Сабинская централизованная сельская клубная система» (Районный
дом культуры) Сабинского муниципального района РТ,
МБУ «Сабинский централизованный краеведческий музей»,
Филиал Музей истории Сабинского лесного хозяйства,
ППМС центр «Семицветик»,
Газета "СабаТаңнары",
ТРК "Сабадулкыннары",
ГКУ "Центр занятости населения Сабинского района",
Детский сад «Кояшкай»
ООО «Курсабаш»
Курсабашский СДК

РАЗДЕЛ 3. ОРГАНИЗАЦИОННЫЙ

3.1 Кадровое обеспечение

Реализацию рабочей программы воспитания обеспечивают следующие педагогические работники образовательной организации:

Должность	Кол-во	Функционал
Директор	1	Осуществляет контроль развития системы организации воспитания обучающихся.
Заместитель директора по УР	1	Осуществляет контроль реализации воспитательного потенциала урочной и внеурочной деятельности, организует работу с неуспевающими и слабоуспевающими учащимися и их родителями (законными представителями), учителями-предметниками. Организует методическое сопровождение и контроль учителей-предметников по организации индивидуальной работы с неуспевающими и слабоуспевающими обучающимися, одаренными учащимися, учащимися с ОВЗ, из семей «группы риска».
Заместитель директора по ВР	1	Организует воспитательную работу в образовательной организации: анализ, принятие управленческих решений по результатам анализа, планирование, реализация плана, контроль реализации плана. Руководит социально-психологической службой, является куратором Школьной службой медиации. Контролирует организацию питания в образовательной организации. Курирует деятельность Родительского и Управляющего советов. Курирует деятельность объединений дополнительного образования, Школьного спортивного клуба. Курирует деятельность педагогов-организаторов, педагогов-психологов, педагогов дополнительного образования, классных руководителей. Обеспечивает работу «Навигатора дополнительного образования» в части школьных программ.
Педагог-психолог	1	Организует психологическое сопровождение воспитательного процесса: проводит коррекционные занятия с учащимися, состоящими на различных видах учёта; консультации родите-

		лей (законных представителей) по корректировке детско-родительских отношений, обучающихся по вопросам личностного развития. Проводит занятия с обучающимися, направленные на профилактику конфликтов, буллинга, профориентацию др.
Педагог-организатор	1	Организует проведение школьных мероприятий, обеспечивает участие обучающихся в муниципальных, региональных и федеральных мероприятиях. Обеспечивает проведение школьных мероприятий.
Педагог-дополнительного образования	3	Разрабатывает и обеспечивает реализацию дополнительных общеобразовательных общеразвивающих программ.
Классный руководитель	12	Организует воспитательную работу с обучающимися и родителями на уровне классного коллектива.
Учитель-дефектолог	21	Реализует воспитательный потенциал урока.
Учитель-логопед	1	Проводит индивидуальные и групповые коррекционно-развивающие занятия с обучающимися, консультации родителей (законных представителей) в рамках своей компетентности.

3.2 Нормативно-методическое обеспечение

Воспитательная деятельность в школе- интернат регламентируется следующими локальными актами:

- Положение о классном руководстве.
- Положение о социально-психологической службе.
- Положение о совете профилактики безнадзорности и правонарушений несовершеннолетних.
- Положение о Родительском совете.
- Положение об использовании государственных символов.
- Положение о мерах социальной поддержки обучающихся.
- Положение о поощрениях и взысканиях.
- Положение о комиссии по урегулированию споров.
- Положение о физкультурно-спортивном клубе.
- Положение о внешнем виде учащихся.
- Положение о постановке детей и семей на ВШУ.
- Образовательная программа дополнительного образования.
- Календарные планы воспитательной работы по уровням образования.
- Планы воспитательной работы классных руководителей.

- План работы социально-психологической службы.

3.3 Требования к условиям работы с обучающимися с особыми образовательными потребностями

В воспитательной работе с категориями обучающихся, имеющих особые образовательные потребности: обучающихся с инвалидностью, с ОВЗ, с отклоняющимся поведением, созданы особые условия:

Категория	Условия
Обучающиеся с инвалидностью, ОВЗ	Разработаны адаптированные основные общеобразовательные программы для детей с ОВЗ. Педагогом-психологом, учителем-логопедом, учителем-дефектологом проводятся регулярные индивидуальные и групповые коррекционно-развивающие занятия. Обучение, при необходимости, осуществляется индивидуально на дому. Имеются специальные учебники и учебные пособия (ФГОС ОВЗ для образовательных организаций, реализующих адаптированные основные общеобразовательные программы). Организация бесплатного двухразового питания (ОВЗ).
Обучающиеся с отклоняющимся поведением	Социально-психологическое сопровождение. Организация педагогической поддержки. Консультации родителей (законных представителей) педагога-психолога. Коррекционно-развивающие групповые и индивидуальные занятия. Помощь в решении семейных и бытовых проблем.

Особыми задачами воспитания обучающихся с особыми образовательными потребностями являются:

- налаживание эмоционально-положительного взаимодействия с окружающими для их успешной социальной адаптации и интеграции в школе-интернат;
 - формирование доброжелательного отношения к обучающимся и их семьям со стороны всех участников образовательных отношений;
 - построение воспитательной деятельности с учётом индивидуальных особенностей и возможностей каждого обучающегося;
 - обеспечение психолого-педагогической поддержки семей обучающихся, содействие повышению уровня их педагогической, психологической, медико-социальной компетентности.

При организации воспитания обучающихся с особыми образовательными потребностями педагогический коллектив ориентируется на:

- формирование личности ребёнка с особыми образовательными потреб-

ностями с использованием адекватных возрасту и физическому и (или) психическому состоянию методов воспитания;

- создание оптимальных условий совместного воспитания и обучения обучающихся с особыми образовательными потребностями и их сверстников, с использованием адекватных вспомогательных средств и педагогических приёмов, организацией совместных форм работы классных руководителей, педагогов-психологов, социальных педагогов, учителей-логопедов, учителей-дефектологов, педагогов дополнительного образования;

- личностно-ориентированный подход в организации всех видов деятельности обучающихся с особыми образовательными потребностями.

3.4 Система поощрения социальной успешности и проявлений активной жизненной позиции обучающихся

Система поощрения проявлений активной жизненной позиции и социальной успешности обучающихся призвана способствовать формированию у обучающихся ориентации на активную жизненную позицию, инициативность, максимально вовлекать их в совместную деятельность в воспитательных целях. Система проявлений активной жизненной позиции и поощрения социальной успешности обучающихся строится на принципах:

- публичности, открытости поощрений - информирование всех обучающихся о награждении, проведение награждений в присутствии значительного числа обучающихся;

- соответствия артефактов и процедур награждения укладу школы- интернат, качеству воспитывающей среды, символик школы- интернат;

- прозрачности правил поощрения - наличие положения о награждениях, неукоснительное следование порядку, зафиксированному в этом документе, соблюдение справедливости при выдвижении кандидатур;

- регулирования частоты награждений - недопущение избыточности в поощрениях, чрезмерно больших групп поощряемых и т. п.;

- сочетания индивидуального и коллективного поощрения - использование индивидуальных и коллективных наград даёт возможность стимулировать индивидуальную и коллективную активность обучающихся, преодолевать межличностные противоречия между обучающимися, получившими и не получившими награды;

- привлечения к участию в системе поощрений на всех стадиях родителей (законных представителей) обучающихся, представителей родительского сообщества, самих обучающихся, их представителей (с учётом наличия ученического самоуправления), сторонних организаций, их статусных представителей.

Формы поощрения проявлений активной жизненной позиции обучающихся и социальной успешности: индивидуальные и групповые портфолио, рейтинги, благотворительная поддержка.

Ведение портфолио — деятельность обучающихся при её организации и регулярном поощрении классными руководителями, поддержке родителя-

ми (законными представителями) по собиранию (накоплению) артефактов, фиксирующих и символизирующих достижения обучающегося.

Портфолио может включать артефакты признания личностных достижений, достижений в группе, участия в деятельности (грамоты, поощрительные письма, фотографии призов, фото изделий, работ и др., участвовавших в конкурсах и т. д.). Кроме индивидуального портфолио, возможно ведение портфолио класса.

Рейтинг — размещение имен обучающихся, названий групп или классов в последовательности, определяемой их успешностью, достижениями в чём-либо.

Благотворительная поддержка обучающихся, групп обучающихся (классов и др.) может заключаться в материальной поддержке проведения в школе-интернате воспитательных дел, мероприятий, проведения внешкольных мероприятий, различных форм совместной деятельности воспитательной направленности, в индивидуальной поддержке нуждающихся в помощи обучающихся, семей, педагогических работников.

Благотворительность предусматривает публичную презентацию благотворителей и их деятельности.

3.5 Анализ воспитательного процесса

Анализ воспитательного процесса осуществляется в соответствии с целевыми ориентирами результатов воспитания, личностными результатами обучающихся на уровнях начального общего, основного общего образования, установленными соответствующими ФГОС.

Основным методом анализа воспитательного процесса в школе-интернат является ежегодный самоанализ воспитательной работы с целью выявления основных проблем и последующего их решения, с привлечением (при необходимости) внешних экспертов, специалистов.

Основные принципы самоанализа воспитательной работы:

- взаимное уважение всех участников образовательных отношений;
- приоритет анализа сущностных сторон воспитания ориентирует на изучение прежде всего не количественных, а качественных показателей, таких как сохранение уклада школы-интернат, качество воспитывающей среды, содержание и разнообразие деятельности, стиль общения, отношений между педагогами, обучающимися и родителями;
- развивающий характер осуществляемого анализа ориентирует на использование результатов анализа для совершенствования воспитательной деятельности педагогических работников (знания и сохранения в работе цели и задач воспитания, умелого планирования воспитательной работы, адекватного подбора видов, форм и содержания совместной деятельности с обучающимися, коллегами, социальными партнёрами);
- распределённая ответственность за результаты личностного развития обучающихся ориентирует на понимание того, что личностное развитие — это результат как организованного социального воспитания, в кото-

ром школа- интернат участвует наряду с другими социальными институтами, так и стихийной социализации, и саморазвития.

Основные направления анализа воспитательного процесса:

1. Результаты воспитания, социализации и саморазвития обучающихся.

Критерием, на основе которого осуществляется данный анализ, является динамика личностного развития обучающихся в каждом классе, выявляемая при помощи проводимого в конце каждого учебного года **автоматизированного мониторинга уровня сформированности личностных результатов** по направлениям воспитания согласно заданных целевых ориентиров (приложение 1) и онлайн мониторинга сформированности ценностных ориентаций обучающихся.

Мониторинг и анализ проводятся классными руководителями вместе с заместителем директора по воспитательной работе (советником директора по воспитанию, педагогом-психологом, социальным педагогом, при наличии) с последующим обсуждением результатов на методическом объединении классных руководителей или педагогическом совете.

Основным способом получения информации об уровне сформированности личностных результатов воспитания, социализации и саморазвития, обучающихся является педагогическое наблюдение, которое осуществляется в течение всего учебного года как в режиме обычной жизнедеятельности классного коллектива, так и в специально создаваемых педагогом ситуаций ценностного и нравственного выбора. В конце учебного года результаты педагогического наблюдения фиксируются в электронных индивидуальных картах обучающихся, являющихся частью указанного мониторинга (приложение 1). Полученные результаты анализируются в сравнении с результатами предыдущего учебного года, выявляются наиболее проблемные направления воспитания на уровне классного коллектива, параллели, уровне образования, школы-интерната; планируется работа по устранению проблемных направлений на следующий учебный год на уровне класса, школы-интерната.

Основным способом получения информации об уровне сформированности ценностных ориентаций являются [методики, разработанные ФИОКО²](#):

- Анкета для обучающиеся 6 классов.
- Анкета для обучающиеся 8 классов.
- Анкета для классных руководителей классов, участвующих в исследовании.
- Анкета для представителей администрации школы- интернат.

При проведении анализа внимание педагогов сосредоточивается на вопросах: насколько сформированы те или иные личностные результаты и

² По данной гиперссылке представлено описание данных методик. Сами методики будут доступны позже. Включение данного направления в анализ обусловлено тем, что в по итогам 2021-2022 уч. г. наличие и использование школами методик, направленных на выявление ценностных ориентаций обучающихся, было включено в федеральный мониторинг качества образования (раздел "Система организации воспитания обучающихся») и именно указанные выше методики были рекомендованы школам к использованию в своей деятельности.

ценностные ориентации у обучающихся и класса в целом, какие проблемы, затруднения в личностном развитии обучающихся удалось решить за прошедший учебный год; какие проблемы, затруднения решить не удалось и почему; какие новые проблемы, трудности появились, над чем предстоит работать педагогическому коллективу.

2. Состояние совместной деятельности обучающихся и взрослых.

Критерием, на основе которого осуществляется данный анализ, является наличие интересной, событийно насыщенной и личностно развивающей совместной деятельности обучающихся и взрослых в соответствии с модулями данной программы.

Анализ проводится заместителем директора по воспитательной работе (советником директора по воспитанию, педагогом-психологом, социальным педагогом, при наличии), классными руководителями с привлечением родительских активов класса, Родительского совета школы- интернат. Результаты обсуждаются на заседании методических объединений классных руководителей или педагогическом совете.

Внимание сосредоточивается на вопросах, связанных с качеством:

- проводимых основных школьных дел;
- деятельности классных руководителей и их классов;
- реализации воспитательного потенциала урочной деятельности;
- организуемой внеурочной деятельности обучающихся;
- взаимодействия с родительским сообществом;
- деятельности ученического самоуправления;
- деятельности по профориентации обучающихся;
- деятельности по профилактике и безопасности;
- внешкольных мероприятий;
- создания и поддержки предметно-пространственной среды;
- реализации потенциала социального партнёрства.

Итогом самоанализа является перечень выявленных проблем, над решением которых предстоит работать педагогическому коллективу.

Итоги самоанализа оформляются в виде отчёта, составляемого заместителем директора по воспитательной работе (совместно с советником директора по воспитательной работе при его наличии) в конце учебного года, рассматриваются и утверждаются педагогическим советом или иным коллегиальным органом управления в школе- интернат.

Карта педагогического наблюдения на ребенка

Мониторинг личностных результатов обучающихся (НОО)			Мониторинг личностных результатов			
20.04.2022	Антонов Игорь	2А	Антонов Игорь			
Дата записи		Класс	ученик(ца) 2А класса			
Направление воспитательной деятельности	Показатели качества	Балл	<p>Результаты по направлениям воспитания</p> <p>Средний балл 2,0</p>			
Гражданско-патриотическое воспитание	Знает и любит свою малую родину, свой край, имеет представление о Родине — России, её территории, расположении.	2,0				
	Сознает принадлежность к своему народу и к общности граждан России, проявляет уважение к своему и другим народам.	2,0				
	Понимает свою сопричастность к прошлому, настоящему и будущему родного края, своей Родины — России, Российского государства.	2,0				
	Демонстрирует уважение к своему и другим народам.	3,0				
	Понимает значение гражданских символов (государственная символика России, своего региона), праздников, мест почитания героев и защитников Отечества, проявляет к ним уважение.	3,0				
	Имеет первоначальные представления о правах и ответственности человека в обществе, гражданских правах и обязанностях.	3,0				
Духовно-нравственное воспитание	Принимает участие в жизни класса, общеобразовательной организации, в доступной по возрасту социально значимой деятельности.	3,0				
	Средний балл по направлению "Гражданско-патриотическое воспитание"					2,6
	Уважает духовно-нравственную культуру своей семьи, своего народа, семейные ценности с учётом национальной, религиозной принадлежности.	2,0				
	Сознаёт ценность каждой человеческой жизни, признаёт индивидуальность и достоинство каждого человека.	2,0				
	Доброжелательный, проявляет сопереживания, готовность оказывать помощь.	3,0	<p>Шкала оценивания:</p> <ul style="list-style-type: none"> Качество сформировано 5 Качество проявляется постоянно 4 Качество проявляется ситуативно 3 Качество проявляется иногда 2 Качество проявляется редко 1 Качество не проявляется 0 			
	Выражает неприятие поведения, причиняющего физический и моральный вред другим людям.	2,0				

Сводные результаты по классу (формируются автоматически)

Мониторинг личностных результатов обучающихся (НОО) 3А класса										
2021-2022		3А класс								30.04.2022
Учебный год										Дата записи
№	ФИ учащегося	Гражданско-патриотическое воспитание	Духовно-нравственное воспитание	Эстетическое воспитание	Физическое воспитание, формирование	Трудовое воспитание	Экологическое воспитание	Ценность научного познания	Средний балл	Уровень
1	Антонов Игорь	2,5	2,0	3,0	2,5	2,0	1,5	2,5	2,29	Средний
2	Бирюков Николай	2,5	2,5	1,5	2,0	2,0	3,0	3,0	2,36	Средний
3	Востров Михаил	2,5	3,0	3,0	4,0	3,5	4,0	3,0	3,29	Средний
4	Гаева Яна	2,5	3,5	3,5	2,0	3,5	4,0	2,0	3,00	Средний
5	Дурнев Влад	2,5	2,0	1,5	2,0	3,0	1,0	2,0	2,00	Ниже среднего
6	Ежов Роман	3,5	2,5	2,5	3,5	1,5	3,0	4,0	2,93	Средний
7	Копысов Сергей	4,0	3,2	3,0	2,0	2,5	3,0	3,5	3,02	Средний
8	Лохмытко Татьяна	1,8	1,7	2,5	2,5	1,3	2,5	2,0	2,04	Ниже среднего
9	Мотина Любовь	2,3	3,2	5,0	3,0	3,7	4,0	4,3	3,64	Повышенный
10	Носов Илья	3,5	3,0	4,0	3,5	2,5	3,0	3,5	3,29	Средний
Средний балл		2,8	2,7	3,0	2,7	2,6	2,9	3,0	2,78	Средний
Уровень		Средний	Средний	Средний	Средний	Средний	Средний	Средний	Средний	Средний

Мониторинг личностных результатов обучающихся (НОО) 3А класса		
2021-2022		30.04.2022
Учебный год		Дата записи
<p>Уровень сформированности результатов по направлениям воспитательной деятельности</p> <p>Средний уровень по классу 2,8</p>		
<p>Количество обучающихся по уровням сформированности результата</p>		

Результаты по параллелям (формируются автоматически)

МОБУ "СОШ № 12"							
2021-2022 уч. год							
2 А							
Направление воспитательной деятельности	Гражданско-патриотическое воспитание	Духовно-нравственное воспитание	Эстетическое воспитание	Физическое воспитание	Трудовое воспитание	Экологическое воспитание	Ценность научного познания
Средний балл	2,80	2,70	2,30	3,00	3,40	2,90	3,00
Количество учащихся по уровням сформированности результата (чел.)							
Критический	Ниже среднего	Средний	Повышенный	Высокий	Всего		
1	1	8	4	0	14		

2 Б							
Направление воспитательной деятельности	Гражданско-патриотическое воспитание	Духовно-нравственное воспитание	Эстетическое воспитание	Физическое воспитание	Трудовое воспитание	Экологическое воспитание	Ценность научного познания
Средний балл	2,10	2,50	2,30	2,40	2,70	2,40	1,70
Количество учащихся по уровням сформированности результата (чел.)							
Критический	Ниже среднего	Средний	Повышенный	Высокий	Всего		
1	1	8	4	0	14		



Результаты по уровням (формируются автоматически)

Ср. балл	2,45	2,60	2,30	2,70	3,05	2,65	2,35
4 классы							
Класс	Гражданско-патриотическое воспитание	Духовно-нравственное воспитание	Эстетическое воспитание	Физическое воспитание	Трудовое воспитание	Экологическое воспитание	Ценность научного познания
4 А	2,80	2,70	2,30	3,00	3,40	2,90	3,00
4 Б	2,80	2,70	2,30	3,00	3,40	2,90	3,00
Ср. балл	2,80	2,70	2,30	3,00	3,40	2,90	3,00

УРОВЕНЬ НОО							
Параллель	Гражданско-патриотическое воспитание	Духовно-нравственное воспитание	Эстетическое воспитание	Физическое воспитание	Трудовое воспитание	Экологическое воспитание	Ценность научного познания
1 классы	2,10	2,50	2,30	2,40	2,70	2,40	1,70
2 классы	2,45	2,60	2,30	2,70	3,05	2,65	2,35
3 классы	2,45	2,60	2,30	2,70	3,05	2,65	2,35
4 классы	2,80	2,70	2,30	3,00	3,40	2,90	3,00
Ср. балл	2,45	2,60	2,30	2,70	3,05	2,65	2,35

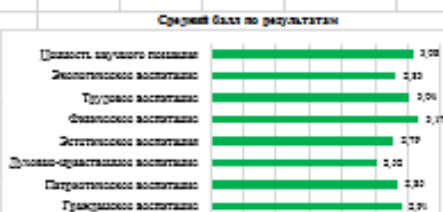
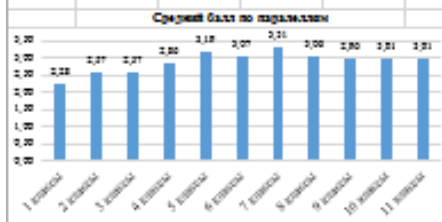


Результаты по школе- интернат (формируются автоматически)

МОБУ "СОШ № 12"
2021-2022 уч. год

1-11 КЛАССЫ

Класс	Гражданское воспитание	Патриотическое воспитание	Духовно-нравственное воспитание	Экологическое воспитание	Физическое воспитание	Трудовое воспитание	Эстетическое воспитание	Информационное воспитание	Средний балл	Уровень
1 классы	2,10	2,10	2,10	2,10	2,40	2,70	2,40	2,70	2,28	Средний
2 классы	2,65	2,65	2,60	2,20	2,70	2,05	2,65	2,25	2,57	Средний
3 классы	2,65	2,65	2,60	2,20	2,70	2,05	2,65	2,25	2,57	Средний
4 классы	2,80	2,80	2,70	2,20	2,00	2,60	2,90	2,00	2,86	Средний
5 классы	2,90	2,25	2,15	2,00	2,70	2,95	2,50	2,00	2,19	Средний
6 классы	2,60	2,85	2,15	2,50	2,70	2,95	2,50	2,50	2,07	Средний
7 классы	2,80	4,00	2,20	4,00	2,60	4,00	2,00	2,00	2,31	Повышенный
8 классы	2,50	2,50	2,50	2,50	2,00	2,00	2,50	2,50	2,06	Средний
9 классы	4,00	2,50	2,65	2,50	2,50	1,50	2,50	2,50	2,96	Средний
10 классы	2,80	2,70	2,20	2,00	2,60	2,90	2,00	4,00	2,01	Средний
11 классы	2,80	2,70	2,20	2,00	2,60	2,90	2,00	4,00	2,01	Средний
Средний балл	2,91	2,85	2,52	2,79	2,17	2,06	2,82	2,08	2,90	Средний
Уровень	Средний	Средний	Средний	Средний	Средний	Средний	Средний	Средний	Средний	



Приложение 2

Анализ видов совместной деятельности³

(электронные таблицы с автоматическим подсчетом и сведением результатов)

Инструкция: Оцените качество организуемой в нашей Гимназии совместной деятельности детей и взрослых. Ваша оценка может находиться в пределах от 1 до 10 баллов.

Пожалуйста, познакомьтесь с основными «крайними» характеристиками этой деятельности, а после в последнем столбце на каждой строке поставьте балл, соответствующий Вашей личной оценке.

Проблемы, которых следует избегать	Балл от 1 до 10	Идеал, на который следует ориентироваться	Мой выбор
Качество общих школьных дел			
Общешкольные дела придумываются только взрослыми, школьники не участвуют в планировании, организации и анализе этих дел	1 2 3 4 5 6 7 8 9 10	Общешкольные дела всегда планируются, организуются, проводятся и анализируются совместно – школьниками и педагогами	
Дела не интересны большинству школьников	1 2 3 4 5 6 7 8 9 10	Дела интересны большинству школьников	
Участие школьников в этих делах принудительное, посещение – обязательное, а сотрудничество друг с другом обеспечивается только волей педагогов	1 2 3 4 5 6 7 8 9 10	Участие школьников в этих делах сопровождается их увлечением общей работой, радостью и взаимной поддержкой	
Средний балл			
Качество совместной деятельности классных руководителей и их классов			
Классные руководители не пользуются авторитетом у детей своих классов	1 2 3 4 5 6 7 8 9 10	Классные руководители являются значимыми взрослыми для большинства детей своих классов. Школьники доверяют своим классным руководителям	
Большинство решений, касающихся жизни класса, принимаются классным руководителем единолично. Поручения классного руководителя дети часто выполняют из страха или по принуждению	1 2 3 4 5 6 7 8 9 10	Большинство решений, касающихся жизни класса, принимаются совместно классным руководителем и классом, у детей есть возможность проявить свою инициативу	
В отношениях между детьми преобладают равнодушие, грубость, случаются травли детей	1 2 3 4 5 6 7 8 9 10	В классе дети чувствуют себя комфортно, здесь преобладают товарищеские отношения, школьники внимательны друг к другу	
Средний балл			
Качество организуемой в школе-интернате внеурочной деятельности			

³ **Воспитание** в современной школе: от программы к действиям. Методическое пособие / П. В. Степанов, Н. Л. Селиванова, В. В. Круглов, И. В. Степанова, И. С. Парфенова, И. Ю. Шустова, Е. О. Черкашин, М. Р. Мирошкина, Т. Н. Тихонова, Е. Ф. Добровольская, И. Н. Попова; под ред. П. В. Степанова. – М. : ФГБНУ «ИСПО РАО», 2020. – 119 с. – (Серия: Примерная программа воспитания).

Внеурочная деятельность в Гимназии организуется преимущественно в виде познавательной деятельности, как продолжение учебных занятий	1 2 3 4 5 6 7 8 9 10	В Гимназии реализуются разнообразные виды внеурочной деятельности школьников: познавательная, игровая, трудовая, спортивно-оздоровительная, туристско-краеведческая, художественное творчество и т.п.	
Участие школьников в занятиях курсов внеурочной деятельности часто принудительное	1 2 3 4 5 6 7 8 9 10	Занятия в рамках курсов внеурочной деятельности интересны для школьников, школьники стремятся участвовать в этих занятиях	
Результаты внеурочной деятельности детей никак не представлены в Гимназии	1 2 3 4 5 6 7 8 9 10	С результатами внеурочной деятельности детей могут познакомиться другие школьники, родители, гости (например, на концертах, выставках, ярмарках, родительских собраниях, сайте Гимназии и т.п.)	
Средний балл			
<i>Качество реализации личностно развивающего потенциала школьных уроков</i>			
Уроки скучны для большинства школьников	1 2 3 4 5 6 7 8 9 10	Дети заинтересованы в происходящем на уроке и вовлечены в организуемую учителем деятельность	
Уроки обычно однообразны, преобладают лекционные формы работы	1 2 3 4 5 6 7 8 9 10	Учителя часто используют на уроке игры, дискуссии и другие парные или групповые формы работы	
Уроки ориентированы преимущественно на подготовку учащихся к ВПР, ОГЭ, ЕГЭ и другим формам проверки знаний	1 2 3 4 5 6 7 8 9 10	Уроки не только дают детям знания, но и побуждают их задуматься о ценностях, нравственных вопросах, жизненных проблемах	
Средний балл			
<i>Качество профориентационной работы школы</i>			
Профориентационная работа ориентирована лишь на ознакомление школьников с рынком труда и основными профессиями.	1 2 3 4 5 6 7 8 9 10	Профориентационная работа ориентирована на формирование у школьников трудолюбия, готовности к планированию своего жизненного пути, выбору будущей профессиональной сферы деятельности и необходимого для этого образования	
Профориентационной работой занимается только классный руководитель	1 2 3 4 5 6 7 8 9 10	Профориентационной работой занимается команда педагогов с привлечением социальных партнеров	
Профориентационные занятия проходят формально, дети занимают пассивную позицию. Формы профориентационной работы носят преимущественно лекционный характер	1 2 3 4 5 6 7 8 9 10	Формы профориентационной работы разнообразны, дети заинтересованы в происходящем и вовлечены в организуемую деятельность	
Средний балл			
<i>Качество оформления школы-интерната, организации ее предметно-пространственной среды</i>			

Оформлению Гимназии не уделяется внимания. Оформление кабинетов, коридоров, рекреаций и т.п. безвкусно или напоминает оформление офисных помещений, а не пространства для детей	1 2 3 4 5 6 7 8 9 10	Пространство Гимназии оформлено со вкусом, отражает дух Гимназии, учитывает возрастные особенности детей, предусматривает зоны как тихого, так и активного отдыха. Время от времени происходит смена оформления школьных помещений	
В оформлении Гимназии не участвуют ни дети, ни педагоги. Здесь нет места проявлению их творческой инициативы	1 2 3 4 5 6 7 8 9 10	Оформление Гимназии часто осуществляется совместно педагогами и детьми (иногда с привлечением специалистов). В нем используются творческие работы учеников и учителей, здесь представлена актуальная жизнь Гимназии	
Содержание плакатов, стендов, пространственных композиций носит формальный характер, на них редко обращают внимание школьники	1 2 3 4 5 6 7 8 9 10	Элементы оформления в привлекательных для ребят формах акцентируют внимание на важных ценностях Гимназии, ее нормах и традициях	
Средний балл			
Качество взаимодействия школы-интернат и семей школьников			
Большинство родителей безразлично к участию ребенка в школьных делах, высказывает недовольство, если это влияет на их планы	1 2 3 4 5 6 7 8 9 10	Большинство родителей поддерживает участие ребенка в школьных делах, может координировать свои планы с планами ребенка, связанными с его участием в делах Гимназии	
Работа с родителями сводится преимущественно к информированию об успеваемости детей, предстоящих конкурсах, мероприятиях. Реакция родителей на нее формальна	1 2 3 4 5 6 7 8 9 10	Гимназии удалось наладить взаимодействие с родителями в вопросах воспитания детей (информирование, обучение, консультирование и т.п.), его формы востребованы и пользуются доверием со стороны родителей	
Педагоги испытывают трудности в организации диалога с родителями по вопросам воспитания детей. Родители в основном игнорируют мнение педагогов, вступают с ними и друг с другом в конфликты, нередко привлекая к ним учеников класса. В организации совместных с детьми дел педагоги могут рассчитывать только на себя	1 2 3 4 5 6 7 8 9 10	Педагоги организовали эффективный диалог с родителями по вопросам воспитания детей. Большая часть родителей прислушивается к мнению педагогов, считая их профессионалами своего дела, помогает и поддерживает их, выступает с инициативами в сфере воспитания детей и помогает в их реализации	
Средний балл			
Качество деятельности по профилактике и безопасности⁴			
	1 2 3 4 5 6 7 8 9 10		
	1 2 3 4 5 6 7 8 9 10		
	1 2 3 4 5 6 7 8 9 10		
Средний балл			
Качество внешкольных мероприятий			
	1 2 3 4 5 6 7 8 9 10		
	1 2 3 4 5 6 7 8 9 10		
	1 2 3 4 5 6 7 8 9 10		

⁴ Этот и следующие 2 раздела находятся в процессе доработки

Средний балл			
<i>Качество реализации потенциала социального партнёрства</i>			
	1 2 3 4 5 6 7 8 9 10		
	1 2 3 4 5 6 7 8 9 10		
	1 2 3 4 5 6 7 8 9 10		
Средний балл			