

## Вариант 1

### Инструкция по выполнению заданий

Устная часть по русскому языку состоит из четырёх заданий.

**Задание 1** – чтение вслух небольшого текста. Время на подготовку – 2 минуты.

**В задании 2** предлагается пересказать прочитанный текст, дополнив его высказыванием. Время на подготовку – 1 минута.

**В задании 3** предлагается выбрать один из трёх предложенных вариантов беседы: описание фотографии, повествование на основе жизненного опыта, рассуждение по одной из сформулированных проблем. Время на подготовку – 1 минута.

**В задании 4** Вам предстоит поучаствовать в беседе по теме предыдущего задания.

Общее время Вашего ответа (включая время на подготовку) – 15 минут.

На протяжении всего времени ответа ведётся аудио- и видеозапись.

Постарайтесь полностью выполнить поставленные задачи, говорить ясно и чётко, не отходить от темы и следовать предложенному плану ответа. Так Вы сможете набрать наибольшее количество баллов.

*Желаем успеха!*

1

**Задание 1. Чтение текста.**

Выразительно прочитайте текст о знаменитом русском полководце Александре Васильевиче Суворове (1730–1800) вслух.



У Вас есть 2 минуты на подготовку.



Знаменитая фраза «Тяжело в ученье, легко в бою» принадлежит генералиссимусу Александру Васильевичу Суворову. За всю свою жизнь полководец участвовал более чем в 60 сражениях и не потерпел ни одного поражения на поле боя!

А свою первую победу он одержал ещё в детстве. Это была победа над собственной слабостью. Александр был очень болезненным ребёнком. Но с детства твёрдо решил стать военным и готовился к службе: занимался спортом, приучал себя к холоду, к физическим нагрузкам, к простой одежде и еде.

Суворов уважал своих подчинённых – офицеров и солдат, был врагом муштры. Он лично заботился о пище и одежде воинов, об их здоровье, умел пошутить, подбодрить в трудную минуту. Солдаты любили своего полководца, беззаветно шли за ним и побеждали.

Суворов вошёл в историю военного искусства как полководец-новатор. Он оставил после себя знаменитое произведение «Наука побеждать», в котором в простой и доступной форме обобщил свой многолетний опыт обучения и воспитания войск. Школа Суворова сформировала целое поколение полководцев, прославивших Отечество. В честь великого полководца названы Суворовские военные училища, и сегодняшние мальчишки в погонах гордо называют себя «суворовцами».

(171 слово)

**2****Пересказ текста.**

Перескажите прочитанный Вами текст, включив в пересказ слова русского военного историка генерала Модёста Ивановича Богдановича, современника А.В. Суворова:

*«Пройдут многие годы, явятся в русском народе другие великие вожди, но каждый раз, когда стальная стена штыков русских должна будет обрушиться на врагов, мы вспомним Суворова».*

Подумайте, где лучше использовать слова М.И. Богдановича в пересказе. Вы можете использовать любые способы цитирования.



У Вас есть 1 минута на подготовку.

**3****Задание 3. Монологическое высказывание.**

Выберите одну из предложенных тем беседы.



**Тема 1.** Летний отдых (на основе описания фотографии).



**Тема 2.** Мой любимый актёр (повествование на основе жизненного опыта).



**Тема 3.** Какими должны быть школьные перемены? (рассуждение по поставленному вопросу)



У Вас есть **1 минута на подготовку.**

Ваше высказывание должно занимать **не более 3 минут.**

## Карточки участника экзамена



### Тема 1. Летний отдых



Опишите фотографию.



**Не забудьте описать:**

- время и место действия;
- занятие ребят;
- их внешний вид;
- общую атмосферу события и настроение участников.



### Тема 2. Любимый актёр



Расскажите о своём любимом актёре.

**Не забудьте рассказать:**

- кто Ваш любимый актёр или актриса;
- в каких фильмах или спектаклях он (она) принимал(а) участие;
- какая роль в исполнении этого актёра Вам нравится больше всего и почему;
- что Вы цените в актёрском мастерстве Вашего любимого актёра.



**Тема 3. Какими должны быть школьные перемены?**



**Не забудьте дать ответы на вопросы.**

- Для чего в школе нужны перемены?
- Сколько перемен должно быть в течение учебного дня? Почему?
- Сколько времени должны длиться перемены? Почему?
- Как должна проходить перемена?

**4**

**Задание 4. Диалог.**

Во время беседы Вам будут заданы вопросы по выбранной Вами теме беседы. Пожалуйста, давайте полные ответы на вопросы, заданные собеседником.



**Карточка собеседника**

**Тема 1. Летний отдых**



Опишите фотографию.

- 1) Какой вид отдыха Вы предпочитаете – активный или пассивный? Почему?
- 2) Как Вам больше нравится отдыхать – с друзьями или с родителями? Почему?
- 3) Какое событие летних каникул Вам запомнилось больше всего?



**Карточка собеседника**

**Тема 2. Любимый актёр**



Расскажите о своём любимом актёре.

- 1) Имеет ли известный актёр право на личную жизнь в тайне от поклонников? Почему?
- 2) Иметь кумира: какие положительные и отрицательные моменты в этом Вы видите?
- 3) Согласны ли Вы с тем, что известность – главный успех в жизни?



**Карточка собеседника**

**Тема 3. Какими должны быть школьные перемены?**



- 1) Должны ли ученики быть активны на школьной перемене?
- 2) Важно ли на перемене иметь возможность выходить на школьный двор? Почему школьная администрация не всегда это разрешает?
- 3) Должна ли перемена быть организована взрослыми или ученики сами могут спланировать своё время?

## Вариант 2

### Инструкция по выполнению заданий

Устная часть по русскому языку состоит из четырёх заданий.

**Задание 1** – чтение вслух небольшого текста. Время на подготовку – 2 минуты.

**В задании 2** предлагается пересказать прочитанный текст, дополнив его высказыванием. Время на подготовку – 1 минута.

**В задании 3** предлагается выбрать один из трёх предложенных вариантов беседы: описание фотографии, повествование на основе жизненного опыта, рассуждение по одной из сформулированных проблем. Время на подготовку – 1 минута.

**В задании 4** Вам предстоит поучаствовать в беседе по теме предыдущего задания.

Общее время Вашего ответа (включая время на подготовку) – 15 минут.

На протяжении всего времени ответа ведётся аудио- и видеозапись.

Постарайтесь полностью выполнить поставленные задачи, говорить ясно и чётко, не отходить от темы и следовать предложенному плану ответа. Так Вы сможете набрать наибольшее количество баллов.

***Желаем успеха!***

1

**Задание 1. Чтение текста.**

Перед Вами фотография Владимира Ивановича Вернадского (1863–1945) – советского учёного, естествоиспытателя, мыслителя и общественного деятеля конца XIX – первой половины XX века.

Выразительно прочитайте текст о В.И. Вернадском вслух.



У Вас есть 1,5 минуты на подготовку.



В историю российской и мировой науки Владимир Иванович Вернадский вошёл как выдающийся естествоиспытатель, мыслитель, общественный деятель, автор более чем 700 трудов. Учёный изучал такие специальные отрасли знаний о Земле, как геология, кристаллография, минералогия, геохимия. Учёный определил пути общей эволюции Земли, ввёл понятия «биосфера» и «ноосфера». Владимира Ивановича считают родоначальником новой отрасли науки – экологии.

Владимир Иванович прекрасно понимал, что задача учёного сводится не только к открытию или установлению какой-либо закономерности или явления. Он считал, что учёный обязан подтверждать и обосновывать свои идеи, извлекать максимально больше пользы из открытия как для науки, так и для промышленности страны.

Сегодня в нашей стране благодаря В.И. Вернадскому найдены и изучаются минеральные ресурсы практически всех элементов Периодической системы Менделеева, в то время как в начале XX века использовалось в производстве только 30 элементов, причём часть из них ввозилась из-за границы. Теоретические положения В.И. Вернадского о наличии в недрах нашей страны разнообразных полезных ископаемых



полностью подтвердились широко проведёнными геологическими исследованиями.

Оставаясь учёным-профессионалом, преподавателем, мыслителем, Вернадский принимал близко к сердцу все невзгоды и трудности, выпадавшие на долю родной страны.

(171 слово)

2

### Пересказ текста.

Перескажите прочитанный Вами текст, включив в пересказ высказывание Александра Павловича Виноградова – геохимика, ученика и преемника В.И. Вернадского:

*«Он видел в науке на много лет вперёд. Создавая новые отрасли науки о Земле, он предвидел их огромное значение и связь с практической деятельностью человека».*

Подумайте, где лучше использовать слова А.П. Виноградова в пересказе. Вы можете использовать любые способы цитирования.



У Вас есть 1 минута на подготовку.

3

### Задание 3. Монологическое высказывание.

Выберите одну из предложенных тем беседы.



Тема 1. Увлечение (на основе описания фотографии).



Тема 2. Как я принимал(а) гостей (повествование на основе жизненного опыта).



Тема 3. Насколько важно для Вас мнение окружающих? (рассуждение по поставленному вопросу)



У Вас есть 1 минута на подготовку.

Ваше высказывание должно занимать **не более 3 минут**.

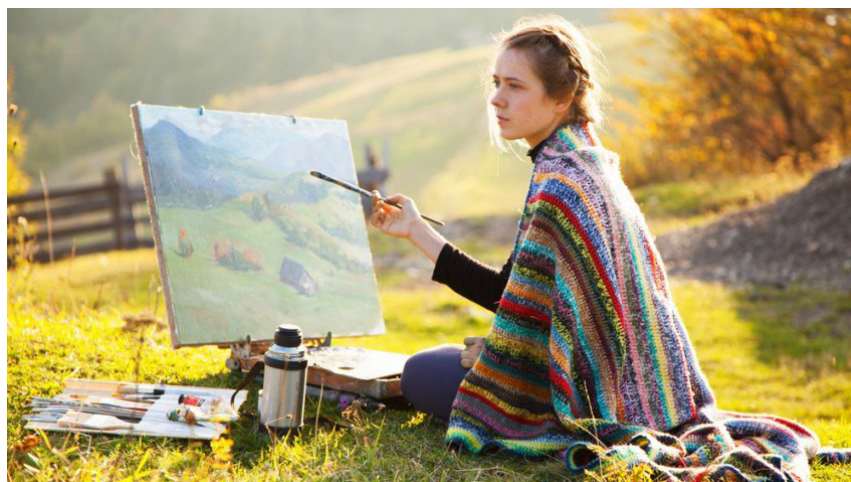
## Карточки участника экзамена



### Тема 1. Увлечение



Опишите фотографию.



**Не забудьте описать:**

- место и время года, изображённое на фотографии;
- одежду девушки;
- занятие девушки;
- лицо девушки.



### Тема 2. Как я принимал(а) гостей



Расскажите о том, как Вы принимали гостей.

**Не забудьте рассказать:**

- как Вы готовились к приёму гостей;
- кто пришёл к Вам в гости;
- как Вы развлекали гостей;
- остались ли довольны гости таким приёмом.



### Карточка собеседника

**Тема 3.** Насколько важно для Вас мнение окружающих?



**Не забудьте дать ответы на вопросы.**

- Всегда ли нужно прислушиваться к мнению окружающих?
- Как Вы понимаете выражение «Сколько людей, столько и мнений»?
- Чьё мнение для Вас является более значимым (родителей, друзей из соцсети, одноклассников)?
- По каким вопросам Вы никогда не будете прислушиваться к мнению окружающих?

4

### Задание 4. Диалог.

Во время беседы Вам будут заданы вопросы по выбранной Вами теме беседы. Пожалуйста, давайте полные ответы на вопросы, заданные собеседником.



**Карточка собеседника**

**Тема 1.** Увлечение



Опишите фотографию.

- 1) Чем Вы увлекаетесь?
- 2) Почему Вы выбрали именно это увлечение?
- 3) Когда Вы больше всего получаете удовольствия от того, чем увлекаетесь?
- 4) Что бы Вы порекомендовали ребятам, которые только начинают заниматься тем, чем увлекаетесь Вы?



**Карточка собеседника**

**Тема 2.** Как я принимал(а) гостей



Расскажите о том, как Вы принимали гостей.

- 1) Любите ли Вы принимать гостей? Почему?
- 2) Что бы Вы порекомендовали Вашему сверстнику, который собирается принимать гостей?
- 3) Что, по Вашему мнению, самое важное в подготовке к приёму гостей?



**Карточка собеседника**

**Тема 3.** Насколько важно для Вас мнение окружающих?



- 1) К мнению какого человека Вы прислушиваетесь всегда?
- 2) Считаете ли Вы, что своё мнение нужно всегда высказывать вслух?
- 3) Приведите пример, когда мнение окружающих помогло Вам решить какую-либо проблему.

# **Информация о проведении апробации разработанных образцов контрольных измерительных материалов для модели раздела «Говорение» в ГИА по русскому языку**

## **Общие вопросы**

**Сроки проведения апробации:** 27 сентября – 05 октября 2017 года. График проведения апробации в конкретных образовательных организациях субъекта РФ формирует ответственный сотрудник органа исполнительной власти субъектов Российской Федерации, осуществляющего государственное управление в сфере образования (далее – ОИВ).

**Участники апробации** – не менее 250 обучающихся 9 классов общеобразовательных организаций. Списки участвующих в апробации образовательных организаций, классов, обучающихся формирует ответственный сотрудник ОИВ.

**В каждом субъекте РФ апробация будет проходить по двум моделям проведения устной части ГИА.**

**Модель № 1.** Проведение устной части ГИА по русскому языку на базе компьютерных технологий.

**Модель № 2.** Проведение устной части ГИА в форме собеседования.

**Место проведения апробации** – образовательные организации. Ответственный сотрудник ОИВ совместно с администрацией участвующих в апробации образовательных организаций прорабатывает организационные вопросы (выделение аудиторий, установка программного обеспечения для модели 1 (проведение устной части с использованием компьютеров), звукозаписывающих устройств для модели 2 (проведение устной части с участием собеседника), назначение организаторов, экзаменаторов-собеседников, экспертов, технических специалистов и др.).

В апробации каждой модели в субъекте РФ должно участвовать не менее 125 обучающихся 9 классов (всего не менее 250 обучающихся). Апробация обеих моделей может проводиться на базе одних и тех же школ, может – на базе разных школ (по усмотрению ОИВ). В субъектах РФ, которые в 2016 г. участвовали в пилотной апробации устной части, апробация может проводиться на базе тех же школ.

Рекомендуется включить в число участников апробации, помимо прочих, образовательные организации с родным (нерусским) языком обучения (при наличии данных организаций), а также образовательные организации, стабильно показывающие низкие результаты по русскому языку (при наличии данных организаций).

## **Подготовка технических средств для проведения апробации**

Апробация проводится по обеим моделям (с участием собеседника и компьютерная модель).

Для проведения апробации по каждой модели будут направлены ответственному сотруднику ОИВ отдельные наборы инструктивных материалов, а также разные варианты КИМ. Инструктивные материалы по обеим моделям, а также программа для проведения (с демонстрационным вариантом) и обработки материалов экзамена по компьютерной модели будут направлены не позднее 21.09.17г.

Не позднее 25.09.17 г. ответственному сотруднику ОИВ будут переданы варианты КИМ для проведения апробации с участием собеседника и электронные КИМ для

использования при проведении апробации по компьютерной модели. Для каждой модели предусмотрено по 2 варианта КИМ.

Технические требования для проведения апробации по компьютерной модели в образовательных организациях указаны в Приложении 1 к настоящему письму.

Для записи ответов участников апробации по модели с участием собеседника необходимо предусмотреть звукозаписывающие устройства, позволяющие записать ответ участника целиком, отдельно от ответов других участников апробации, в одном из распространенных форматов.

Оценивание результатов апробации по компьютерной модели должна проводиться на региональном уровне в РЦОИ. Будет использовано программное обеспечение «АВВУУ TestReader Network». Подробные инструкции по настройке программного обеспечения для проведения оценивания результатов апробации будут направлены не позднее 25.09.17 г. Каждый ответ должен быть проверен один раз одним экспертом. Предусмотрено, что эксперты прослушивать и оценивать устные ответы участников апробации будут с использованием компьютеров (ноутбуков). Описание процесса оценивания на компьютере устных ответов описаны в Приложении 2 к настоящему письму. Результаты оценивания также будут сохраняться автоматизированно.

Оценивание результатов апробации по модели с участием собеседника может происходить в пункте проведения апробации (образовательной организации) или РЦОИ (на усмотрение ОИВ), результаты оценивания эксперты вносят в бумажные протоколы, оригинал-макет которых будет направлен в пакете инструктивных материалов.

После окончания оценивания всех работ участников апробации субъекта РФ результаты апробации необходимо направить в ФИПИ (способ передачи будет указан в пакете инструктивных материалов). В числе материалов апробации в ФИПИ направляются звуковые файлы с записями устных ответов участников апробации по каждой модели, а также результаты оценивания устных ответов. Результаты оценивания устных ответов компьютерной модели формируются программным обеспечением. Результаты оценивания всех устных ответов модели с участием собеседника необходимо внести в форму, шаблон которой будет направлен в пакете инструктивных материалов. Результаты апробации необходимо направить в ФИПИ до 12.10.2017 г.

Вопросы по участию в апробации можно задать по электронной почте [fiipi.org@yandex.ru](mailto:fiipi.org@yandex.ru) и по телефону: 8 (495) 225-11-35 (рабочие дни с 10:00 до 18:00 по московскому времени).

Консультационная и техническая поддержка будет осуществляться в период с 25.09.17 г. по 05.10.17 г. по адресу электронной почты [fiipi.org@yandex.ru](mailto:fiipi.org@yandex.ru), телефону 8 (495) 225-11-35 (рабочие дни с 10:00 до 18:00 по московскому времени).

В процессе проведения устной части по модели с использованием компьютерных технологий участники апробации будут заполнять регистрационные бланки, содержащие уникальный код, к которому далее будет привязан устный ответ каждого участника. Оригинал-макеты этих бланков будут направлены ответственному сотруднику ОИВ для распределения по образовательным организациям, участвующим в апробации. До начала апробации необходимо их распечатать. До начала устного ответа участники должны заполнить бланки регистрации и сдать ПОСЛЕ окончания устного ответа.

**ВАЖНО! Один бланк с кодом должен использоваться только один раз. Недопустима ситуация, при которой бланки будут копированы, или разными участниками апробации будут использованы одинаковые коды!**

Таблица 1. Требования к техническому, аппаратному и программному обеспечению для проведения апробации по модели с использованием компьютерных технологий

| Компонент                       | Конфигурация  |
|---------------------------------|---|
| Операционная система            | Windows XP SP3, 7 SP1, 8.1, 10 платформы x86, x64   |
| Центральный процессор           | Минимальная конфигурация: одноядерный, минимальная частота 3,0 ГГц или двухъядерный, минимальная частота 2,5 ГГц.<br>Рекомендуемая конфигурация: четырехъядерный, от 2,0 ГГц.   |
| Оперативная память              | Не менее 2 Гбайт  |
| Свободное дисковое пространство | От 10 Гб  |
| Прочее оборудование             | Звуковая карта<br>Внешний интерфейс: USB 2.0 и выше, рекомендуется не менее 2-х свободных.<br>Манипулятор «мышь»<br>Клавиатура.<br>Видеокарта и монитор: разрешение не менее 1024 по горизонтали, не менее 768 по вертикали   |
| Аудиогарнитура                  | К рабочей станции должна быть подключена гарнитура (наушники с микрофоном)<br><b>Тип:</b> гарнитура, микрофон с подвижным креплением (не «на проводе»)<br><b>Тип динамиков:</b> полужакрытого типа.<br><b>Ушные подушки наушников (амбушюры):</b> мягкие.<br><b>Система активного шумоподавления:</b> нет.<br><b>Чувствительность микрофона:</b> не более – 60Дб (т.е. число чувствительности должно быть меньше 60).<br><b>Направленность микрофона:</b> нет.<br><b>Длина кабеля:</b> не менее 2 м.<br><b>Тип крепления:</b> мягкое оголовье с возможностью регулировки размера. |

После окончания записи устных ответов, папка с записями устных ответов, а также бланки регистрации участников апробации направляются в РЦОИ на проверку.

## **Общее описание процесса оценивания устных ответов по модели с использованием компьютерных технологий в РЦОИ**

В процессе проведения устной части по модели с использованием компьютерных технологий участники апробации будут заполнять регистрационные бланки, содержащие уникальный код, к которому далее будет привязан устный ответ каждого участника. Оригинал-макеты этих бланков будут направлены ответственному сотруднику ОИВ в количестве 300 штук. При необходимости (если в апробации данной модели участвует более 300 человек) по запросу ФИПИ направит дополнительные бланки регистрации. Эти бланки необходимо будет распределить по образовательным организациям, участвующим в апробации так, чтобы ни один код не повторялся ни в рамках образовательной организации, ни в рамках субъекта РФ.

После завершения записи всех устных ответов из образовательной организации в РЦОИ направляется папка с записями устных ответов участников.

Перед началом оценивания устных ответов в РЦОИ бланки регистрации проходят стандартную первичную обработку (сканирование, распознавание, верификацию), после чего будут загружены в станцию экспертизы, где необходимо будет назначить на проверку каждому эксперту протокол, в котором будут указаны номера назначенных работ. Протокол эксперт не заполняет.

Папка с устными ответами размещается в РЦОИ в доступную с компьютеров экспертов папку.

Эксперт, получив протокол, на своей рабочей станции запускает программу оценивания, куда вносит номер протокола. По номеру протокола программа оценивания выведет эксперту перечень назначенных работ, позволит прослушать устные ответы, внести и сохранить результаты оценивания. Запись результатов оценивания происходит непосредственно в базу данных проекта.

После окончания оценивания администратору РЦОИ необходимо будет выгрузить результаты оценивания для направления в ФИПИ. Также в ФИПИ необходимо будет направить и записи устных ответов.

Инструкции по настройке проекта, программное обеспечение для проведения оценивания устных ответов, документация к нему, а также руководство по выгрузке и передаче в ФИПИ результатов апробации будут переданы не позднее 25.09.17 г.



## **Инструкция ответственного организатора в образовательной организации при проведении апробации моделей проведения устной части ГИА-9 по русскому языку (модель итогового собеседования)**

### **Подготовка к проведению апробации**

В каждой образовательной организации, участвующей в апробации, **должны быть выделены аудитории:**

- не менее 1 аудитории для устных ответов с собеседником, оснащенной средством аудиозаписи устных ответов обучающихся.

- аудитория ожидания обучающимися своей очереди для устного ответа.

Рекомендуется вызывать в нее только обучающихся, которым предстоит отвечать в течение ближайшего одного урока (из расчета того, что продолжительность ответа одного обучающегося составляет около 15 минут).

В аудитории ожидания организаторами заполняется ведомость соответствия ФИО участников апробации и их кодов, по которым далее будет осуществляться связь между записью устного ответа и результатами оценивания. Код должен быть цифровым произвольным со следующим ограничением. В рамках одного субъекта Российской Федерации код не должен повторяться. Рекомендуется ответственному сотруднику ОИВ распределить диапазоны кодов участников между ППЭ, участвующими в апробации.

В каждой образовательной организации, участвующей в апробации, **должны быть назначены следующие специалисты:**

- не менее двух организаторов, обеспечивающих передвижение обучающихся;

- организатор вне аудитории, обеспечивающий соблюдение порядка и тишины в коридоре;

- экзаменатор-собеседник, который ведет процедуру экзамена и беседует с обучающимся по выбранной теме;

- эксперт, который оценивает качество речи обучающегося непосредственно по ходу общения с собеседником).

Допускается оценивание ответов после завершения собеседования, по аудиозаписи устных ответов. Допускается также проверка ответов двумя экспертами, один из которых оценивает ответ непосредственно в аудитории по ходу общения обучающегося с экзаменатором-собеседником, а другой - по аудиозаписи устных ответов.

- технический специалист, обеспечивающий аудиозапись беседы с экзаменатором-собеседником;

### **Подготовка аудиторий накануне проведения апробации**

В каждой аудитории должны быть обеспечены:

- рабочие места для технического специалиста, организатора в аудитории;
- техника для аудиозаписи ответов;
- рабочие места для экзаменатора-собеседника, обучающегося и эксперта.

Должно быть предусмотрено помещение для размещения обучающихся, ожидающих ответа, и обеспечено дежурство сотрудников ОО на этаже для соблюдения порядка и тишины.

### **Проведение апробации**

Ответственный организатор в образовательной организации (руководитель ППЭ) получает от регионального координатора следующие материалы:

- материалы для обучающегося (текст для чтения, карточки с темами беседы на выбор и планами беседы). Эти материалы необходимо распечатать в двух экземплярах, разрезать карточки с планами беседы так, чтобы на листе была карточка с планом беседы только по одной теме. Все распечатанные и разрезанные материалы раскладываются на рабочем месте экзаменатора-

собеседника отдельными стопками: тексты для чтения, листы с тремя темами беседы, карточки с планом беседы по каждой теме.

- материалы для экзаменатора-собеседника (карточки экзаменатора-собеседника по каждой теме беседы). Эти материалы необходимо распечатать в двух экземплярах.

- материалы для организатора в аудитории (протокол, в котором записывается время ответа каждого обучающегося). Протокол необходимо распечатать в одном экземпляре.

- материалы для эксперта (текст для чтения обучающегося, карточка экзаменатора-собеседника, карточка эксперта (файл: "Собеседник. карточка эксперта")). Карточка эксперта распечатывается в трех-четыре экземплярах.

После распечатки материалов экзаменатор-собеседник и эксперт должны ознакомиться с заданиями, темами беседы и примерным кругом вопросов для обсуждения с обучающимся. Эксперт должен ознакомиться с карточкой эксперта.

Технический специалист должен проверить готовность оборудования для записи ответов обучающихся. Аудиозапись ответа обучающегося не должна содержать посторонних шумов и помех, голоса экзаменуемого и экзаменатора должны быть отчетливо слышны. Аудиозаписи должны быть сохранены в часто используемых аудиоформатах (\*.wav или \*.mp3 или \*.mp4 и т.д.)

Организатор приглашает в аудиторию по одному обучающемуся. Обучающийся представляется, называет свой код участника апробации, который был присвоен в аудитории ожидания. Экзаменатор-собеседник предлагает ему прочитать текст, выполнить задание к нему, затем выбрать тему беседы и устно ответить на вопросы в соответствии с предложенным планом. Экзаменатор-собеседник задает в контексте услышанного ответа по теме несколько вопросов.

В таблице представлена примерная схема действий.

| № п/п      | Действия экзаменатора-собеседника   | Действия обучающихся                                  | Время          |
|------------|---|---|----------------|
|            |   |   | <b>15 мин.</b> |
|            | Приветствие ученика. Знакомство. Короткий рассказ о содержании экзамена.  |   |                |
| <b>1.</b>  | <b>ЧТЕНИЕ ТЕКСТА</b>  |   |                |
|            | Предложить учащемуся познакомиться с текстом для чтения вслух.  |   |                |
|            | <i>За несколько секунд напомнить о готовности к чтению.</i>   | Подготовка к чтению вслух.<br>Чтение текста про себя. | <b>2 мин.</b>  |
|            | Слушание текста.<br><i>Эмоциональная реакция на чтение ученика.</i><br>Переключение ученика на другой вид работы.         | Чтение текста вслух.                                  | <b>2 мин</b>   |
|            |   | Подготовка к пересказу текста.                        | <b>1 мин.</b>  |
| <b>2.</b>  | Выполнение задания по тексту.   |   | <b>3 мин.</b>  |
| <b>3.</b>  | Предложить обучающемуся выбрать вариант беседы и выдать соответствующую карточку с планом монологического ответа.         |   |                |
| <b>3.1</b> | <b>МОНОЛОГ</b>  |   |                |
|            | Предложить обучающемуся ознакомиться с планом ответа.<br>Предупредить, что высказывание не должно занимать более 3 минут. |   |                |
|            |   | Подготовка к ответу.                                  | <b>1 мин.</b>  |

|            |  |                                     |               |
|------------|--|-------------------------------------|---------------|
|            | Слушать устный ответ.<br><i>Эмоциональная реакция на описание.</i>       | Ответ по плану выбранного варианта. | <b>3 мин.</b> |
| <b>2.2</b> | <b>БЕСЕДА С ЭКЗАМЕНУЕМЫМ</b>   |                                     |               |
|            | Задать не менее двух вопросов, исходя из содержания ответа обучающегося. | Отвечает на вопросы.                | <b>3 мин.</b> |
|            | Эмоционально поддержать ученика.   |                                     |               |

Эксперт слушает и оценивает выполнение каждого задания: качество чтения текста, пересказа, монологической речи и ответов на вопросы экзаменатора-собеседника. Результаты фиксируются в карточке эксперта.

Эксперт при оценивании устных ответов в карточке эксперта указывает код участника апробации, чей устный ответ он оценивает.

По окончании апробации ответственный организатор в образовательной организации (руководитель ППЭ) собирает файлы с аудиозаписями, протоколы организаторов, фиксировавших время ответов обучающихся, заполненные карточки экспертов и передает все материалы ответственному сотруднику ОИВ.

Ответственный сотрудник заблаговременно, в зависимости от принятого в субъекте РФ решения о месте оценивания устных ответов, определяет место заполнения сводной(ых) ведомости(ей) по результатам оценивания экспертами устных ответов по форме «Свод\_УЧ\_РЯ-собеседник». Возможные варианты: в каждом ППЭ после оценивания – в случае, если оценивание устных ответов экспертами проводится в ППЭ, в РЦОИ (ПК) – в случае, если оценивание проводится централизованно. По окончании сводные ведомости (по всему субъекту РФ по данной модели) объединяются в один документ для направления в ФИПИ.

В ФИПИ ответственный сотрудник ОИВ передает по каждому ППЭ папку со звуковыми файлами, содержащими устные ответы участников апробации, изображения карточек экспертов, сводную ведомость с результатами оценивания каждого устного ответа в субъекте РФ по данной модели (с собеседником).

Добрый день, уважаемые коллеги!

Направляем Вам материалы для проведения апробации устной части ОГЭ по русскому языку.

Напоминаем, что апробация проводится с использованием двух моделей проведения и обработки материалов: модель с участием собеседника и модель с использованием компьютерных технологий.

1. Модель с участием собеседника. Папка "Модель\_собеседник".
2. Основные материалы по организации и проведению апробации по этой модели были направлены 22.09.17.

В настоящий момент направляются:

- 2 варианта КИМ, которые необходимо использовать при проведении апробации по данной модели;
- дополнительные схемы оценивания устных ответов участников апробации;
- критерии оценивания устных ответов участников апробации;
- сводная форма "Свод\_УЧ\_РЯ-собеседник.xls" для внесения информации о результатах оценивания устных ответов участников апробации по модели с собеседником и направления в ФИПИ.

2. Модель с использованием компьютерных технологий. Папка "Модель\_комп".

Тестовая программа проведения апробации для ознакомления специалистов, обеспечивающих проведение апробации по данной модели в ППЭ, а также описание процедуры проведения апробации по данной модели, были направлены 22.09.17.

В настоящий момент направляются:

- Папка "В ППЭ" содержит программу для проведения апробации в ППЭ с описанием работы с программой. Программа содержит 2 варианта КИМ для проведения апробации, инструкцию к ней для участников апробации и руководство пользователя программы.
- папка "Проверка экспертами в РЦОИ" содержит программу загрузки устных записей (LoadRecords.exe) и программу оценивания устных ответов для экспертов (+инструкции по работе с ними).
- Шаблоны для форм ABBYY TestReader Network
- Общее описание работы в РЦОИ с материалами апробации.
- Электронные изображения бланков регистрации (300 штук).

*Материалы для апробации в папках "Модель\_комп" и "Модель\_собеседник" находятся в архиве "Aprobation\_uch\_250917.rar", который можно получить по ссылке [https://yadi.sk/d/XNZBrPF\\_3ND9Ra](https://yadi.sk/d/XNZBrPF_3ND9Ra)*

Архив с изображениями бланков регистрации для Вашего субъекта РФ необходимо получить по ссылке, направленной в предыдущем письме (вторая ссылка).

--