

Меры предосторожности от укусов змей:



Не наступать на змей



Надеть брюки, а не шорты



Нельзя ходить босиком или в открытой обуви



ПОМНИ!

ЕСЛИ ПРОИЗОШЛА БЕДА



ПОЖАРНЫЕ	101 01
ПОЛИЦИЯ	102 02
СКОРАЯ ПОМОЩЬ	103 03
ГАЗОВАЯ СЛУЖБА	104 04

УЧЕБНО-МЕТОДИЧЕСКИЙ
ЦЕНТР ПО ГРАЖДАНСКОЙ ОБОРОНЕ
И ЧРЕЗВЫЧАЙНЫМ СИТУАЦИЯМ
РЕСПУБЛИКИ
ТАТАРСТАН



Памятка для населения

Осторожно, змеи



г. Бугульма

ПРАВИЛА СБОРА:

Собирайте только те грибы, которые хорошо знает.

Не собирайте их в черте города, а также вблизи свалок, скоплений мусора и у дороги. Грибы - природные "пылесосы" и замечательно впитывают в себя вредные вещества.

Не собирайте старые переросшие и червивые грибы, ими также можно отравиться.

Не пробуйте сырые грибы на вкус.

Не верьте утверждению, что яд из грибов можно удалить, если кипятить их несколько часов, чаще всего яды термостойки.



ПРИЗНАКИ ОТРАВЛЕНИЯ ГРИБАМИ:

- боль в животе,
- головная боль,
- тошнота,
- рвота,
- понос,
- слабость,
- обильный пот,
- изменение температуры тела (она может не повыситься, а, наоборот, резко понизиться).

При сильном отравлении, особенно ядом мухоморов и бледной поганки, возможны бред, галлюцинации, потеря сознания.

Первые признаки грибного отравления обычно проявляются уже через полчаса после еды, самое позднее – спустя 4 часа.

ПЕРВАЯ ПОМОЩЬ:

- Вызвать скорую помощь
- Очистить желудок (вызвать рвоту)
- Уложить в постель и укрыть теплым одеялом
- Чаще поить кипяченой водой
- Прием пищи запретить
- Не давать лекарства до приезда врачей

ЕДИНАЯ СЛУЖБА СПАСЕНИЯ

112



ПОЖАРНЫЕ	101	01
ПОЛИЦИЯ	102	02
СКОРАЯ ПОМОЩЬ	103	03
ГАЗОВАЯ СЛУЖБА	104	04

УЧЕБНО-МЕТОДИЧЕСКИЙ ЦЕНТР ПО ГРАЖДАНСКОЙ ОБОРОНЕ И ЧРЕЗВЫЧАЙНЫМ СИТУАЦИЯМ РЕСПУБЛИКИ ТАТАРСТАН



ПАМЯТКА ДЛЯ НАСЕЛЕНИЯ

Ядовитые грибы



г. Набережные Челны

ПОМНИ:

Ложные опята



У съедобных опят шляпка коричневато-желтая, на ножке пленка, похожая на кольцо. У **ложных опят** желто-зеленая или красноватая шляпка, а на ножке нет кольца.

Ложная лисичка



У настоящей лисички края шляпки выгнутые, гофрированные, цвет яично-желтый или оранжево-желтый, а у ложной - шляпка округлая, воронкообразная, с ровными краями, цвет красновато-оранжевый, красно-медный.

Желчный гриб



У самого ценного гриба-**белого** - есть опасные двойники: сатанинский и желчный. Отличаются они от белого тем, что у них нижняя сторона шляпки не белая или желтоватая, как у боровика, а розовая или даже красная.

Если разломить шляпку белого гриба, она не изменит своего цвета, а у этих грибов вначале покраснеет, потом почернеет.

Наиболее опасного двойника имеют шампиньоны. Это смертельно ядовитая **бледная поганка**. Ножка у неё будто вылезает из горлышка широкого горшочка. В верхней части ножки есть пленчатое кольцо. На корне у бледной поганки есть характерный мешочек. Ядовитые свойства этого гриба сохраняются при любой обработке: и при сушке, и при варке, и при засолке.



Второй двойник-

шампиньон желтокожий (рыжеющий), на изломе мякоть его рыжеет и пахнет карболкой.



Красный мухомор

Ядовитый **красный мухомор**, к счастью, не похож ни на один съедобный гриб.



ЗАПОМНИТЕ

отличительные признаки ядовитых и несъедобных грибов:

- белые точки или чешуйки на верхней стороне шляпки;
- клубневидное утолщение у основания ножки;
- пленка под шляпкой (за исключением опят, маслят и шампиньонов, это съедобные);
- чешуйки на нижней стороне ножки;
- резкое, ярко выраженное клубневидное утолщение у основания ножки;
- нижняя поверхность шляпки — розовая или красноватая.

ЕДИНЫЙ телефон спасения



УЧЕБНО-МЕТОДИЧЕСКИЙ ЦЕНТР
ПО ГРАЖДАНСКОЙ ОБОРОНЕ И
ЧРЕЗВЫЧАЙНЫМ СИТУАЦИЯМ
РЕСПУБЛИКИ ТАТАРСТАН



Правила
безопасного поведения
на воде



г. Альметьевск



**Не купайтесь в
неизвестных и не
предназначенных для
этой цели водоёмах!**



**Не купайтесь в
штормовую погоду,
берегитесь волн!**



**Не переохлаждайтесь и
не перегревайтесь!
Не купайтесь при
температуре воды ниже
18°С, воздуха - ниже
22°С.**



**Купаться можно
только в специально
оборудованных местах!**



**Не заплывайте далеко от
берега на надувных
матрасах,
автомобильных камерах!**



Ливневые дожди, выпадающие в летние дни, часто сопровождаются грозами. Издавна гроза поражала воображение человека. Грозы приводили в ужас наших предков, плохо защищенных от непогоды. Пожары и смерть от ударов молнии производили и будут производить на людей сильное впечатление.



Особенно сильное впечатление производит гроза, которая разразилась «прямо над головой», когда непрерывно грохочет гром, когда бушует ураганный ветер и из грозно клубящихся облаков хлещет ливень.

Молния опасна тогда, когда вслед за вспышкой следует раската грома. В этом случае срочно примите меры предосторожности.

ЕДИНАЯ СЛУЖБА СПАСЕНИЯ

112



ПОЖАРНЫЕ	101	01
ПОЛИЦИЯ	102	02
СКОРАЯ ПОМОЩЬ	103	03
ГАЗОВАЯ СЛУЖБА	104	04

УЧЕБНО-МЕТОДИЧЕСКИЙ
ЦЕНТР ПО ГРАЖДАНСКОЙ ОБОРОНЕ
И ЧРЕЗВЫЧАЙНЫМ СИТУАЦИЯМ
РЕСПУБЛИКИ ТАТАРСТАН



ПАМЯТКА ДЛЯ НАСЕЛЕНИЯ Действия во время грозы



г. Зеленодольск

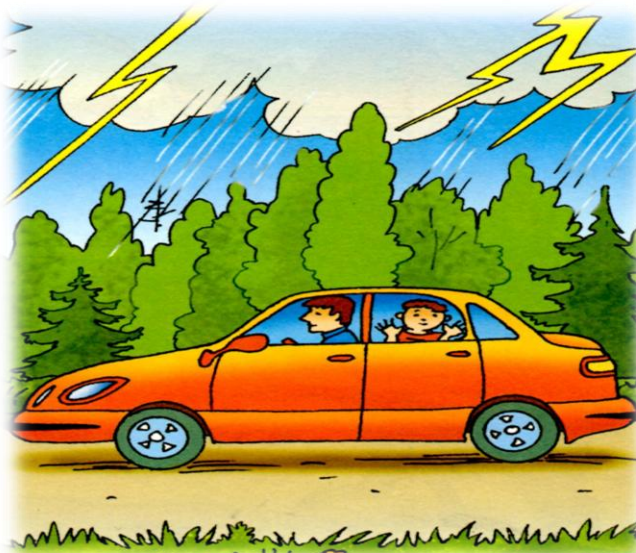
Во время ударов молнии:

- не находитесь близко к электропроводке, молниеотводу, водостокам крыш, антенне;
- не стойте рядом с окном;
- по возможности выключите телевизор, радио и другие электробытовые приборы



Если вы находитесь в сельской местности:

- закройте окна, двери, дымоходы и вентиляционные отверстия;
- не разговаривайте по телефону: молния иногда падает в натянутые между столбами провода.



Если гроза застала вас в автомобиле:

- не покидайте его, при этом закройте окна и опустите антенну радиоприемника.



Если вы находитесь в лесу:

- укройтесь на низкорослом участке леса;
- не укрывайтесь вблизи высоких деревьев, таких как сосны, дубы и тополя;
- не находитесь в водоеме или на его берегу.
- отойдите от берега, с возвышенного места в низину.



Если вы находитесь на открытой местности:

- сядьте на корточки в ложбине, овраге или другом естественном углублении, обхватив ноги руками

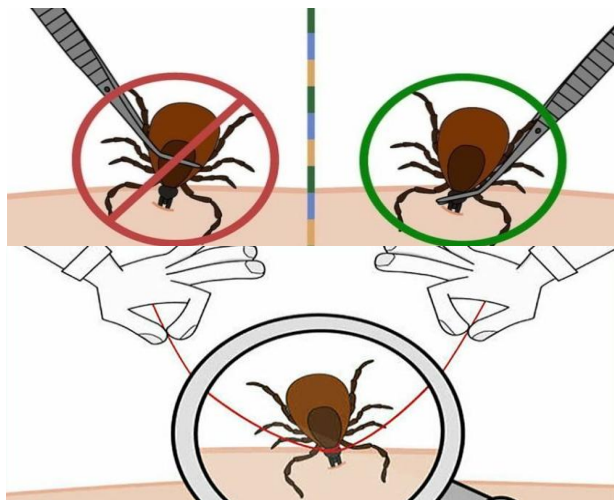
ПОСЛЕ УКУСА!

Не сдавливайте тело клеща

Не поливайте его маслом и керосином

Не вынимайте клеща пальцами

Насекомое осторожно вытягивают за брюшко, слегка раскачивая, пинцетом или с помощью петли из прочной нити, накинутаой как можно ближе к хоботку



Достать клеща (Лучше обратиться в медицинское учреждение)!!!

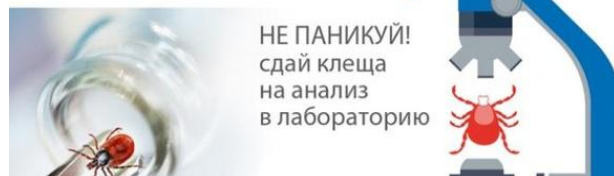
Обратиться к врачу для проведения необходимой профилактики!!!

ПЕРИОД АКТИВНОСТИ –



С МАРТА ПО НОЯБРЬ!!!

ЧТО ДЕЛАТЬ С КЛЕЩЕМ!



Его можно принести на лабораторное исследование в:

«Центр гигиены и эпидемиологии в Республике Татарстан»

по адресу:

г. Казань, ул. Сеченова, д. 13 А
Тел. 221-79-12, 221-79-79

Телефон единой службы спасения



УЧЕБНО-МЕТОДИЧЕСКИЙ ЦЕНТР
ПО ГРАЖДАНСКОЙ ОБОРОНЕ И
ЧРЕЗВЫЧАЙНЫМ СИТУАЦИЯМ
РЕСПУБЛИКИ ТАТАРСТАН



ПАМЯТКА ДЛЯ
НАСЕЛЕНИЯ

КАК ЗАЩИТИТЬ
СЕБЯ ОТ УКУСА
ЛЕСНОГО КЛЕЩА?



г. Казань

ПРАВИЛЬНО ОДЕВАЙТЕСЬ!

Обязательно наденьте
головной убор,
волосы заправьте
под косынку

Воротник и манжеты
должны плотно
прилегать к телу



Носите светлую,
однотонную одежду

Брюки заправьте в
ботинки или в носки
с плотной резинкой

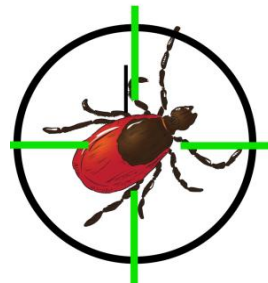
Нанесите на одежду
репеллентное средство от
клещей!!!

ЛИЧНАЯ ЗАЩИТА!



Не садиться и не
ложиться на траву

Проводить
само- взаимо
осмотры каждые
10-15 минут для
обнаружения
клещей



Не заносить в
помещение свежие
сорванные
растения



Самая надежная
мера защиты – это
заблаговременная
вакцинация
(прививка)!!!



ПОСЛЕ ПРОГУЛКИ!

Снять одежду

Тщательно осмотреть тело и
одежду



Расчесать волосы
мелкой расческой



УЧЕБНО-МЕТОДИЧЕСКИЙ
ЦЕНТР ПО ГРАЖДАНСКОЙ ОБОРОНЕ
И ЧРЕЗВЫЧАЙНЫМ СИТУАЦИЯМ РЕСПУБЛИКИ
ТАТАРСТАН



Памятка

Берегите лес от пожара!



г. Альметьевск

ЛЕСНОЙ ПОЖАР



- самопроизвольное или спровоцированное человеком возгорание в лесных экосистемах.

Алгоритм действий

1. Не паниковать и постараться максимально грамотно оценить площадь, место и силу возникшего очага огня.



2. При небольшом очаге возгорания принять доступные меры к тушению (водой, вениками из зеленых веток). При наличии инструмента забросать землей кромку пожара.



Если ситуация вышла из-под контроля

Надо определить направление ветра и выбрать направление движения - против ветра, перпендикулярно к линии огня.



3. Чтобы не обгореть, смочить водой одежду, волосы, открытые участки тела.



4. Если возможно, перебраться на другой берег реки (ручья), окунуться в водоём.

5. При сильном задымлении двигаться пригнувшись, прикрыв нос и рот куском смоченной ткани, сделав глубокий вдох.

6. Учитывать, что во время движения серьезную опасность могут представлять падающие деревья.



7. После выхода из зоны, охваченной огнем, сообщить органам МЧС России по телефону 112.



В случае пожара
ЗВОНИТЕ
по телефонам:

112 или **101**



- Для уменьшения боли и отека к месту укуса на 10 минут приложите холод.

- Нанесите на место укуса кашицу, приготовленную из простой пищевой соды и воды. Можно смочить вату в растворе пищевой соды и приложить к месту укуса, чтобы уменьшить зуд (лучше привязать на 1-2 ч).

- Если припухлость в месте укуса очень выражена, зона покраснения более 10 см, отмечается выраженный зуд, примите противоаллергическое средство.

- Если сохраняется выраженный зуд, нарастает отек и увеличивается диаметр покраснения, следует немедленно обратиться к врачу.

- Старайтесь избегать мест роения пчел и ос. Не устраивайте пикники или привалы, если заметили рядом гнездо этих насекомых.



Народные методы лечения укусов пчел, ос и шмелей

1. Разжевать и приложить к пораженному месту листик подорожника.
2. Привязать к месту укуса листик одуванчика, предварительно помятый.
3. Прикрепить к пораженному месту листочки петрушки. Это устранил боль и припухлость.
4. Разрезать сырую луковицу и срезом прикрепить к месту укуса. Оставить на ночь.

ТЕЛЕФОНЫ

ПОЖАРНЫЕ	101	01
ПОЛИЦИЯ	102	02
СКОРАЯ ПОМОЩЬ	103	03
ГАЗОВАЯ СЛУЖБА	104	04

УЧЕБНО-МЕТОДИЧЕСКИЙ ЦЕНТР ПО ГРАЖДАНСКОЙ ОБОРОНЕ И ЧРЕЗВЫЧАЙНЫМ СИТУАЦИЯМ РЕСПУБЛИКИ ТАТАРСТАН



ПАМЯТКА

Вас ужалило насекомое...

Что делать?





Жало комара не опасно для человеческого организма, но комар является переносчиком различных заболеваний. После комариного укуса вместе с ядом в тело человека попадает вещество, которое не позволяет крови свертываться, что в свою очередь позволяет комару без препятствий принимать пищу. В результате небольшой аллергической реакции на месте укуса может появиться волдырь и покраснение.

Что делать после укуса?

1. Сделать крепкий раствор пищевой соды и периодически обрабатывать зудящее место.
2. Смазать укусы спиртовой настойкой календулы, борным спиртом, томатным соком.
3. Сделать холодную примочку.
4. При множественных укусах принять антигистаминное средство (супрастин, цетрин)
5. В походной аптечке следует держать антигистаминный препарат (снимает зуд и даже устраняет ожоги крапивы).



Народные методы

1. Обработать сметаной или кефиром.
2. Приложить к месту укуса лист черемухи или подорожника.

Жалящие насекомые кусают в целях самообороны. Жало следует тут же изъять из ранки. В месте укуса тело краснеет, припухает, болит и становится горячим.



Что же делать и как себя вести, чтобы насекомые Вас не ужалили?

- Не нужно паниковать, размахивать руками, делать резких движений. Если пчела или оса летает вокруг Вас или села Вам на одежду или тело, надо спокойно дать пчеле обследовать Вас.
- На природе, где много цветов, не ходить босиком. В траве могут оказаться жалящие насекомые.
- Будьте осторожны при употреблении сладких продуктов и напитков на открытом воздухе.
- Старайтесь не носить слишком просторную одежду и распускать волосы - насекомое может запутаться в них и ужалить Вас.
- Не расчёсывайте поражённый участок, это способствует распространению яда.



Змеи крайне редко сами нападают на человека. Чаще всего укусы люди получают по неосторожности – случайно наступив или зацепив змею. Чтобы избежать агрессии со стороны пресмыкающихся, нужно быть внимательными в лесу и знать, как выглядит каждый вид змей.



Меры предосторожности от укусов змей

Отправляясь в лес, лучше всего надеть обувь с высоким голенищем, а брюки – длинные и из плотной ткани

Присаживаясь отдохнуть, осмотреть место отдыха



Обыкновенный уж

места укуса:

- пальцы рук,
- кисть,
- голень,
- стопа

Обыкновенная гадюка естественная ядовитая змея

Симптомы укуса

В области укуса пострадавший чувствует сильную боль

Из ранки выступает несколько капелек крови

Спустя час или два может появиться чувство холода, затрудненное дыхание, сильная жажда, нитевидный пульс, обмороки, судороги, бред

Первая помощь

необходимо удалить яд из ранки

по возможности создать покой укушенной конечности

поместить ее в возвышенное положение

пострадавшего укутать в теплую одежду, дать обильное питье

быстро доставить его в больницу