

**Проверочная работа
по БИОЛОГИИ**

8 КЛАСС

Образец

Инструкция по выполнению работы

На выполнение работы по биологии отводится 60 минут. Работа включает в себя 13 заданий.

Ответы на задания запишите в поля ответов в тексте работы. В случае записи неверного ответа зачеркните его и запишите рядом новый.

При выполнении работы не разрешается пользоваться учебником, рабочими тетрадями и другим справочным материалом.

При необходимости можно пользоваться черновиком. Записи в черновике проверяться и оцениваться не будут.

Советуем выполнять задания в том порядке, в котором они даны. В целях экономии времени пропускайте задание, которое не удаётся выполнить сразу, и переходите к следующему. Если после выполнения всей работы у Вас останется время, то Вы сможете вернуться к пропущенным заданиям.

Желаем успеха!



В образце представлено два примера задания 4. В реальных вариантах проверочной работы на этой позиции будет предложено только одно задание.

Таблица для внесения баллов участника

Номер задания	1 (1)	1 (2)	2.1	2.2	2.3	2.4	3	4.1	4.2	5.1	5.2	6.1	6.2	7	8.1	8.2	9	10.1	10.2	
Баллы																				

Номер задания	11	12	13.1	13.2	Сумма баллов	Отметка за работу
Баллы						

1

Как называют специалиста-зоолога, объектом изучения которого являются изображённые на фотографии животные?

- 1) орнитолог
- 2) гельминтолог
- 3) герпетолог
- 4) энтомолог



Ответ.

Объясните свой ответ с использованием названия науки по изучению этих животных.

Ответ. _____

2

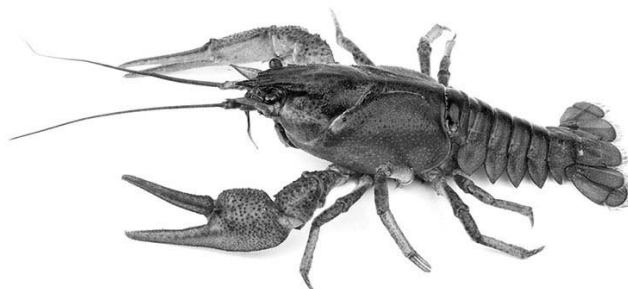
Рассмотрите изображённое на фотографии животное и опишите его, выполнив задания.

2.1. Укажите тип симметрии животного.

Ответ. _____

2.2. Укажите среду обитания животного.

Ответ. _____



2.3. Установите последовательность расположения систематических групп изображённого животного, начиная с самой крупной. Используйте слова и словосочетания из предложенного перечня. Запишите в таблицу **цифры**, под которыми они указаны.

Список слов и словосочетаний:

- 1) Членистоногие
- 2) Животные
- 3) Широкопалый речной рак
- 4) Ракообразные
- 5) Десятиногие раки

Ответ.

Царство	Тип	Класс	Отряд	Вид

2.4. Укажите одно из значений, которое имеют речные раки в жизни человека.

Ответ. _____

3

Известно, что озёрная лягушка – позвоночное земноводное, являющееся хищником. Используя эти сведения, выберите из приведённого ниже списка три утверждения, относящиеся к описанию данных признаков этого животного. Запишите в ответе цифры, соответствующие выбранным ответам.

- 1) Озёрная лягушка вымётывает икру одним комком или отдельными кучками.
- 2) Животное живёт на суше, а размножается в пресной воде.
- 3) Длина тела животного составляет 6–13 см, а масса – до 200 г.
- 4) Крупные размеры и высокая численность делают озёрную лягушку промысловым видом.
- 5) Озёрная лягушка питается личинками стрекоз, водяными жуками и их личинками, моллюсками.
- 6) Шейный и крестцовый отделы позвоночника появляются впервые у представителей класса и имеют только по одному позвонку.

Ответ.

--	--	--

4

4.1. Определите тип развития насекомых, приведённых в перечне. Запишите цифры, под которыми указаны насекомые, в соответствующую ячейку таблицы.

Список насекомых:

- 1) малярийный комар
- 2) клоп вредная черепашка
- 3) комнатная муха
- 4) зелёный кузнечик
- 5) оранжерейная тля
- 6) майский жук

Ответ.

Развитие с полным превращением	Развитие с неполным превращением

4.2. Какой тип развития характерен для виноградной улитки, изображённой на рисунке 1?

Ответ. _____

Обоснуйте свой ответ. _____



Рисунок 1

ИЛИ

4

4.1. Определите тип питания организмов, приведённых в перечне. Запишите цифры, под которыми указаны организмы, в соответствующую ячейку таблицы.

Список организмов:

- 1) ламинария
- 2) мухомор
- 3) кукушкин лён
- 4) кукушка
- 5) дождевой червь
- 6) репчатый лук

Ответ.

	Автотрофный тип питания	Гетеротрофный тип питания

4.2. Какой тип питания характерен для амёбы обыкновенной, изображённой на рисунке 1?

Ответ. _____

Обоснуйте свой ответ. _____

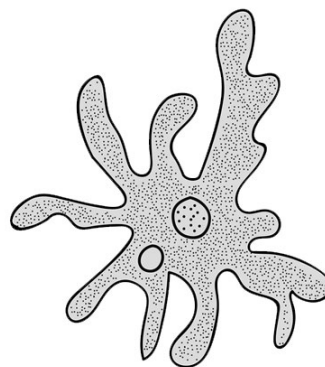


Рисунок 1

5

Рассмотрите рисунок 2, на котором представлен цикл развития печёночного сосальщика, и ответьте на вопросы.

5.1. Какой цифрой обозначен на рисунке промежуточный хозяин?

Ответ.

5.2. Как человек может заразиться печёночным сосальщиком? Опишите механизм одного из способов заражения.

Ответ.

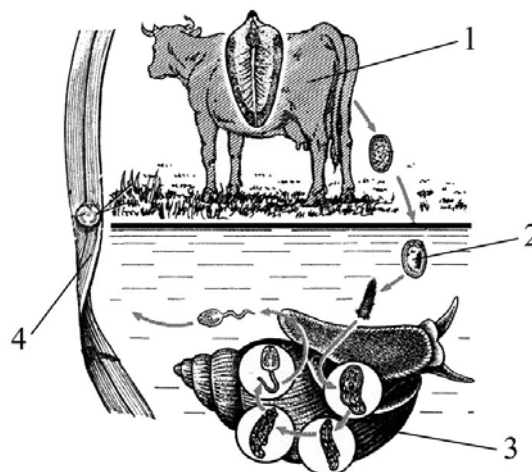


Рисунок 2

6

В приведённой ниже таблице между позициями первого и второго столбцов имеется взаимосвязь.

Животное	Орган
майский жук	трахея
устрица	...

6.1. Какое понятие следует вписать на место пропуска в этой таблице?

- 1) лёгкое
- 2) кожа
- 3) жабра
- 4) воздушный мешок

Ответ.

6.2. Какую функцию выполняют трахеи у майского жука?

Ответ.

7

К какому классу относят животных, строение головного мозга которых показано на рисунке 3?

- 1) Костные рыбы
- 2) Земноводные
- 3) Пресмыкающиеся
- 4) Млекопитающие



Рисунок 3

Ответ.

8

8.1. Установите соответствие между характеристиками кровеносной системы и классами животных: к каждой позиции, данной в первом столбце, подберите соответствующую позицию из второго столбца.

ХАРАКТЕРИСТИКИ КРОВЕНОСНОЙ СИСТЕМЫ

КЛАССЫ ЖИВОТНЫХ

- А) в сердце содержится только венозная кровь.
- Б) сердце образовано четырьмя камерами.
- В) в венах малого круга течёт артериальная кровь.
- Г) у животных имеется один круг кровообращения.
- Д) венозная кровь из сердца поступает непосредственно к лёгким.
- Е) сердце образовано предсердием и желудочком.

- 1) Костные рыбы
- 2) Птицы

Запишите в таблицу выбранные цифры под соответствующими буквами.

Ответ.

А	Б	В	Г	Д	Е

8.2. Приведите по три примера животных, относящихся к указанным классам. Запишите их названия в таблицу.

Костные рыбы	Птицы

9

Вставьте в текст пропущенные термины из предложенного перечня, используя для этого их цифровые обозначения. Впишите номера выбранных терминов на места пропусков в тексте.

Размножение пресноводной гидры

Пресноводная гидра размножается половым способом и _____ (А). В тёплое время года на теле гидры образуются _____ (Б). Они увеличиваются; на свободном конце тела гидры образуются щупальца и рот, затем подошва. Осенью при наступлении неблагоприятных условий на теле гидры появляются бугорки, в которых образуются _____ (В). У гидры образуются как яйцеклетки, так и сперматозоиды, поэтому гидру относят к _____ (Г).

Список терминов:

- 1) гермафродит
- 2) раздельнополый организм
- 3) почка
- 4) зигота
- 5) бесполой
- 6) спора
- 7) стрекательная клетка
- 8) половая клетка

Запишите в таблицу выбранные цифры под соответствующими буквами.

Ответ.

А	Б	В	Г

10

10.1. Если у животного имеются органы дыхания, изображённые на рисунке 4, то для этого животного, вероятнее всего, будут характерны

- 1) чешуя
- 2) две пары пятипалых конечностей
- 3) складки и извилины головного мозга
- 4) теплокровность
- 5) плавательный пузырь

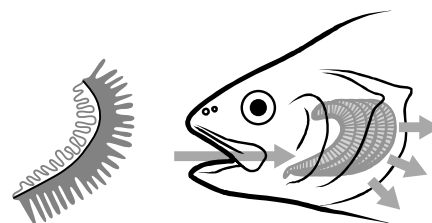


Рисунок 4

Запишите в ответе **цифры**, под которыми указаны выбранные характеристики.

Ответ. _____

10.2. В описании животных зоологи часто употребляют термин «теплокровность». Укажите одно из преимуществ теплокровности.

Ответ. _____

11 Верны ли следующие суждения о млекопитающих?

- А. Млекопитающие произошли от древних пресмыкающихся.
Б. Для млекопитающих характерно кожное дыхание.

- 1) верно только А
2) верно только Б
3) оба суждения верны
4) оба суждения неверны

Ответ.

12 Изучите данные приведённой ниже таблицы и ответьте на вопросы.

Таблица

Некоторые особенности человекообразных обезьян и человека

Признаки	Род				
	Гиббон	Орангутан	Шимпанзе	Горилла	Человек
Абсолютная масса мозга (в г)	130	400	345	420	1360
Отношение массы мозга к массе тела	1:73	1:83	1:61	1:220	1:45
Длина шейного отдела (в % длины туловища)	17	24	23	24	26
Полная длина верхних конечностей (в % длины туловища)	230	182	175	154	150
Полная длина нижних конечностей (в % длины туловища)	147	119	128	112	171
Количество шейных позвонков	7	7	7	7	7
Количество грудных позвонков	13	12	13	13	12
Общее количество позвонков	33–34	30–31	33–34	32–33	33–34

У представителей какого рода человекообразных обезьян самый высокий показатель отношения массы мозга к массе тела?

Ответ. _____

Какие человекообразные обезьяны лучше всех приспособились к жизни в кронах деревьев? Назовите двух представителей.

Ответ. _____

Какой признак из числа приведённых может служить доказательством принадлежности всех приматов к классу Млекопитающие?

Ответ. _____

13) Рассмотрите фотографию собаки породы джек-рассел-терьер и выполните задания.

13.1. Выберите характеристики, соответствующие внешнему строению собаки, по следующему плану: окрас шерсти, форма ушей, форма хвоста.



А. Окрас

1) 1) однотонный (возможны отметины)	2) пятнистый (два и более пятен)	3) чепрачный (одно пятно)	4) подпалый (с плавным переходом цвета)

Б. Форма ушей

1) стоячие	2) полустоячие	3) развешенные	4) висящие	5) сближенные	6) сильно укороченные

В. Форма хвоста (возможны поднятое и опущенное положение)

1) саблевидная	2) кольцом	3) поленом	4) прутом	5) крючком	6) серпом	7) купированный

Запишите в таблицу выбранные цифры под соответствующими буквами.

Ответ.

А	Б	В

13.2. Андрей решил выяснить, соответствует ли изображённая на фотографии собака породы джек рассел терьер стандартам для использования её в целях чистопородного размножения в клубе собаководства. Помогите Андрею решить эту задачу, воспользовавшись фрагментом описания стандарта данной породы.

Стандарт породы джек рассел терьер (фрагмент)

1. Окрас: преобладающий белый цвет с небольшими рыже-коричневыми отметинами, чепрачный.
2. Форма ушей: полустоячие или висящие.
3. Форма хвоста: прутом. Кончик купированного хвоста должен находиться на одном уровне с ушами.

Сделайте заключение о соответствии изображённой на фотографии собаки указанным стандартам породы. Оцените возможность использования собаки этой породы для чистопородного размножения в клубе собаководства.



Ответ. _____

Система оценивания проверочной работы

Правильный ответ на каждое из заданий 2.1, 2.2, 5.1, 6.1, 7, 11 оценивается 1 баллом.

Полный правильный ответ на задание 2.3 оценивается 2 балла. Если в ответе допущена одна ошибка (в том числе написана лишняя цифра, или не написана одна необходимая цифра, переставлены местами две цифры), выставляется 1 балл; если допущено две или более ошибки – 0 баллов.

Полный правильный ответ на каждое из заданий 3, 4.1, 8.1, 9, 10.1, 13.1 оценивается 2 баллами. Если в ответе допущена одна ошибка (в том числе написана лишняя цифра, или не написана одна необходимая цифра), выставляется 1 балл; если допущено две или более ошибки – 0 баллов.

Номер задания	Правильный ответ
2.1	двусторонне-симметричное животное
2.2	водная
2.3	21453
3	256 (в любой последовательности)
4.1	развитие с полным превращением– 136 развитие с неполным превращением– 245 (в любой последовательности) ИЛИ автотрофный тип питания – 136 гетеротрофный тип питания – 245 (в любой последовательности)
5.1	3
6.1	3
7	4
8.1	122121
9	5381
10.1	15 (в любой последовательности)
11	1
13.1	314

1

Как называют специалиста-зоолога, объектом изучения которого являются изображённые на фотографии животные?

- 1) орнитолог
- 2) гельминтолог
- 3) герпетолог
- 4) энтомолог



Объясните свой ответ с использованием названия науки по изучению этих животных.

Содержание верного ответа и указания к оцениванию (допускаются иные формулировки ответа, не искажающие его смысла)	Баллы
<p>Правильный ответ должен содержать следующие элементы:</p> <p>1) указание <u>специальности</u> учёного-зоолога: 4 ИЛИ энтомолог;</p> <p>2) <u>объяснение</u>, например: энтомолог – учёный, изучающий насекомых, а наука называется энтомология.</p> <p>ИЛИ На фотографии изображена коллекция насекомых, которых изучает наука энтомология.</p> <p><i>Засчитывается в качестве правильного объяснение, в котором указано название объекта изучения науки</i></p>	
Правильно указана специальность учёного-зоолога, дано объяснение	2
Правильно указана специальность учёного-зоолога, объяснение не дано / дано неправильно.	1
ИЛИ Правильно указана специальность учёного-зоолога, в объяснении не приведено название науки	
Специальность учёного-зоолога не указана / указана неправильно независимо от наличия объяснения.	0
ИЛИ Ответ неправильный	
<i>Максимальный балл</i>	2

2

2.4. Укажите одно из значений, которое имеют речные раки в жизни человека.

Содержание верного ответа и указания к оцениванию (допускаются иные формулировки ответа, не искажающие его смысла)	Баллы
<p>В правильном ответе должно быть указано <u>значение</u>, например: речных раков употребляет в пищу человек.</p> <p>ИЛИ Речные раки могут являться переносчиками опасных для человека инфекционных заболеваний (тиф и гепатит)</p>	
Правильно указано значение речного рака в жизни человека	1
Ответ неправильный	0
<i>Максимальный балл</i>	1

4

4.2. Какой тип развития характерен для виноградной улитки, изображённой на рисунке 1? Обоснуйте свой ответ.

Содержание верного ответа и указания к оцениванию (допускаются иные формулировки ответа, не искажающие его смысла)	Баллы
Правильный ответ должен содержать следующие <u>элементы</u> : 1) <u>тип развития</u> животного: прямое; 2) <u>обоснование</u> , например: развитие улитки происходит без стадии личинки. ИЛИ У виноградной улитки развитие происходит без превращения (метаморфоза) ИЛИ У виноградной улитки из яйца выходит полностью сформировавшаяся особь ИЛИ У виноградной улитки из яйца выходит особь, похожая на взрослую улитку	
Правильно указан тип развития, представлено обоснование	2
Правильно указан тип развития, обоснование не представлено / представлено неправильно	1
Тип развития не указан / указан неправильно независимо от наличия обоснования. ИЛИ Ответ неправильный	0
<i>Максимальный балл</i>	2

ИЛИ

4

4.2. Какой тип питания характерен для организма, изображённого на рисунке 1? Обоснуйте свой ответ.

Содержание верного ответа и указания к оцениванию (допускаются иные формулировки ответа, не искажающие его смысла)	Баллы
Правильный ответ должен содержать следующие <u>элементы</u> : 1) <u>тип питания</u> животного: гетеротрофный; 2) <u>обоснование</u> , например: у амёбы отсутствуют хлоропласты, поэтому у неё гетеротрофный тип питания. ИЛИ Амёба питается готовыми органическими веществами, то есть имеет гетеротрофный тип питания	
Правильно указан тип питания, представлено обоснование	2
Правильно указан тип питания, обоснование не представлено / представлено неправильно	1
Тип питания не указан / указан неправильно независимо от наличия обоснования. ИЛИ Ответ неправильный	0
<i>Максимальный балл</i>	2

5

5.2. Как человек может заразиться печёночным сосальщиком? Опишите механизм одного из способов заражения.

Содержание верного ответа и указания к оцениванию (допускаются иные формулировки ответа, не искажающие его смысла)	Баллы
Правильный ответ должен содержать следующие <u>элементы ответа</u> , например: 1) <u>указание способа заражения</u> , например, заражение печеночным сосальщиком (цистой или хвостатой личинкой) происходит через рот; 2) <u>механизм заражения</u> , например: человек может заразиться печёночным сосальщиком при заглатывании цисты, находящейся на поверхности травянистых растений, растущих вблизи водоёмов. ИЛИ Человек может заразиться при проглатывании хвостатой личинки печёночного сосальщика с водой во время купания. Элементы ответа могут быть приведены в иных, близких по смыслу формулировках	
Правильно указаны способ и механизм заражения человека печёночным сосальщиком	2
Правильно указан только способ / механизм заражения отсутствует	1
Ответ неправильный	0
<i>Максимальный балл</i>	2

6

6.2. Какую функцию выполняют трахеи у майского жука?

Содержание верного ответа и указания к оцениванию (допускаются иные формулировки ответа, не искажающие его смысла)	Баллы
Правильный ответ должен содержать <u>указание функции</u> , например: трахеи майского жука (насекомого) обеспечивают перенос воздуха в его организме. ИЛИ Трахеи обеспечивают газообмен между тканями жука и окружающей средой	
Правильно указана функция	1
Ответ неправильный	0
<i>Максимальный балл</i>	1

8

8.2. Приведите по три примера животных, относящихся к указанным классам. Запишите их названия в таблицу.

Содержание верного ответа и указания к оцениванию (допускаются иные формулировки ответа, не искажающие его смысла)	Баллы
Правильный ответ должен содержать <u>по три примера</u> животных, относящихся к классам Костные рыбы и Птицы	
Правильно приведено по три примера животных в каждом классе	2
Правильно приведено два-три примера животных, относящихся к одному классу, и два примера животных, относящихся к другому классу	1
Все комбинации элементов, не соответствующие указаниям по выставлению 2 и 1 балла. ИЛИ Ответ неправильный	0
<i>Максимальный балл</i>	2

10

10.2. В описании животных зоологи часто употребляют термин «теплокровность». Укажите одно из преимуществ теплокровности.

Содержание верного ответа и указания к оцениванию (допускаются иные формулировки ответа, не искажающие его смысла)	Баллы
Правильный ответ должен содержать <u>одно из преимуществ</u> теплокровности для животных, например: возможность поиска пищи в вечернее и ночное время ИЛИ расширение границ ареала (территория обитания) обитания в северных широтах	
Правильно указано преимущество теплокровности для животных	1
Ответ неправильный	0
<i>Максимальный балл</i>	<i>1</i>

12

Изучите данные приведённой ниже таблицы и ответьте на вопросы.

Таблица

Некоторые особенности человекообразных обезьян и человека

Признаки	Род				
	Гиббон	Орангутан	Шимпанзе	Горилла	Человек
Абсолютная масса мозга (в г)	130	400	345	420	1360
Отношение массы мозга к массе тела	1:73	1:83	1:61	1:220	1:45
Длина шейного отдела (в % длины туловища)	17	24	23	24	26
Полная длина верхних конечностей (в % длины туловища)	230	182	175	154	150
Полная длина нижних конечностей (в % длины туловища)	147	119	128	112	171
Количество шейных позвонков	7	7	7	7	7
Количество грудных позвонков	13	12	13	13	12
Общее количество позвонков	33–34	30–31	33–34	32–33	33–34

- 1) У представителей какого рода человекообразных обезьян самый высокий показатель отношения массы мозга к массе тела?
- 2) Какие человекообразные обезьяны лучше всех приспособились к жизни в кронах деревьев? Назовите двух представителей.
- 3) Какой признак из числа приведённых может служить доказательством принадлежности всех приматов к классу Млекопитающие?

Содержание верного ответа и указания по оцениванию	Баллы
Правильный ответ должен содержать <u>три элемента</u> : 1) шимпанзе; 2) орангутан и гиббон; (Данный элемент ответа засчитывается только при указании двух человекообразных обезьян.) 3) количество шейных позвонков – 7	
Правильно указаны три элемента	3
Правильно указаны только два любых элемента	2
Правильно указан только один любой элемент	1
Ответ неправильный	0
<i>Максимальный балл</i>	<i>3</i>

13

13.2. Андрей решил выяснить, соответствует ли изображённая на фотографии собака породы джек рассел терьер стандартам для использования её в целях чистопородного размножения в клубе собаководства. Помогите Андрею решить эту задачу, воспользовавшись фрагментом описания стандарта данной породы.

Стандарт породы джек рассел терьер (фрагмент)

1. Окрас: преобладающий белый цвет с небольшими рыже-коричневыми отметинами, чепрачный.
2. Форма ушей: полустоячие или висящие.
3. Форма хвоста: прутом.

Кончик купированного хвоста должен находиться на одном уровне с ушами.

Сделайте заключение о соответствии изображённой на фотографии собаки указанным стандартам породы. Оцените возможность использования собаки этой породы для чистопородного размножения в клубе собаководства.

Содержание верного ответа и указания к оцениванию (допускаются иные формулировки ответа, не искажающие его смысла)	Баллы
Правильный ответ должен содержать следующие <u>элементы</u> : 1) <u>заключение</u> , например: собака, изображённая на фотографии, не соответствует стандартам породы по форме ушей; 2) <u>оценка</u> , например: данная собака не подходит для чистопородного размножения в клубе собаководства	
Правильно сделано заключение, дана оценка	2
Правильно сделано заключение, оценка не дана / дана неправильно. ИЛИ Правильно дана только оценка.	1
Ответ неправильный	0
<i>Максимальный балл</i>	2

Система оценивания выполнения всей работы

Максимальный балл за выполнение работы – 36.

Рекомендации по переводу первичных баллов в отметки по пятибалльной шкале

Отметка по пятибалльной шкале	«2»	«3»	«4»	«5»
Первичные баллы	0–12	13–20	21–28	29–36