

«СОГЛАСОВАНО»

Начальник управления образования
« » Р.Н.Хузин



«СОГЛАСОВАНО»

Начальник отдела ГИБДД Управления
МВД России по г. Набережные Челны
« » Р.З. Кадиков



«УТВЕРЖДАЮ»

Директор МАУДО «ДШИ № 6»
«ДА-ДА»

« » Е.П. Гасперт



ПАСПОРТ

дорожной безопасности образовательного учреждения
МАУДО «Детская школа искусств №6» ДА-ДА»

2021г.

Общие сведения

Муниципальное автономное учреждение дополнительного образования города
Набережные Челны «Детская школа искусств № 6 «ДА-ДА» (архитектурно-
дизайнерского профиля)»

Юридический адрес:

423209, РТ, РФ, г. Набережные Челны, пр-т Раиса Беляева, д. 16 (16/05)

Фактический адрес:

423209, РТ, РФ, г. Набережные Челны, пр-т Раиса Беляева, д. 16 (16/05)

Руководители ОУ:

Директор (руководитель) Гасперт Елена Петровна 38-80-19

Заместитель директора
по учебно-воспитательной
работе Малышева Татьяна Владиславовна 38-80-19

Заместитель директора
по научно-методической
работе Сентякова Марина Львовна 38-80-19

Ответственные работники
муниципального органа
образования Заведующий сектором воспитания и
дополнительного образования детей Бросалина
Татьяна
Григорьевна
30-57-36

Ответственные от
Госавтоинспекции Начальник отдела пропаганды Гайнуллин И.Я.
ГИБДД
51-11-18, 37-95-21

Ответственные работники
за мероприятия по
профилактике детского
травматизма Малышева
Татьяна
Владиславовна
Заместитель директора по
УВР

38-80-1

Количество учащихся: 570 детей
Наличие уголка по БДД: 1 этаж школы
Наличие класса по БДД: не имеется
Наличие автогородка (площадки) по БДД: не имеется
Наличие автобуса в ОУ: не имеется
Владелец автобуса: –

Время занятий в ОУ:
1-ая смена: 08:00-10:50
2-ая смена: 14:00-20:50

Телефоны оперативных служб:

| | |
|---|--------------------|
| При пожаре | 01 |
| Милиция | 02 |
| Скорая помощь | 03 |
| Горгаз | 04 |
| Теплоснабжение, горячая вода | 74-59-05 |
| Горгаз | 71-72-42, 72-65-93 |
| Электросети | 74-55-52 |
| Горсвет | 44-39-05 |
| Водоканал | 53-44-80 |
| Дежурная часть | 002, 51-18-14 |
| Телефон доверия УГИБДД РТ | (843) 570-59-02 |
| Поисково-спасательная служба | 77-77-01 |
| Управление по делам ГО и ЧС г. Набережных Челнов | 38-16-01 |

Содержание

I. План-схемы образовательного учреждения.

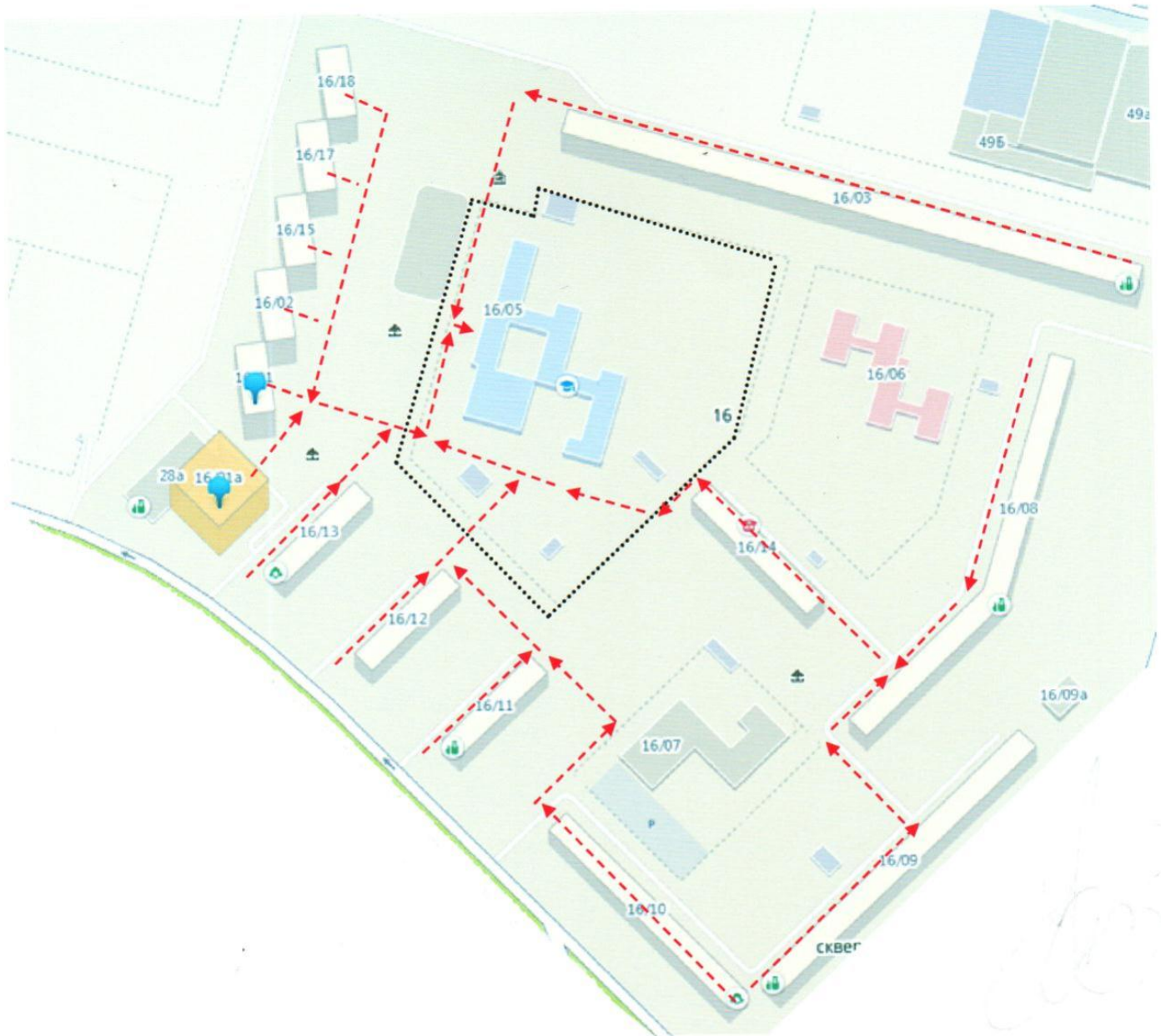
1. Район расположения образовательного учреждения, пути движения транспортных средств и детей (обучающихся, воспитанников).
2. Организация дорожного движения в непосредственной близости от образовательного учреждения с размещением соответствующих технических средств организации дорожного движения, маршруты движения детей и расположение парковочных мест.
3. Маршруты движения организованных групп детей от образовательного учреждения к стадиону, парку или спортивно-оздоровительному комплексу.
4. Пути движения транспортных средств к местам разгрузки/погрузки и рекомендуемые безопасные пути передвижения детей по территории образовательного учреждения.







II. Приложения

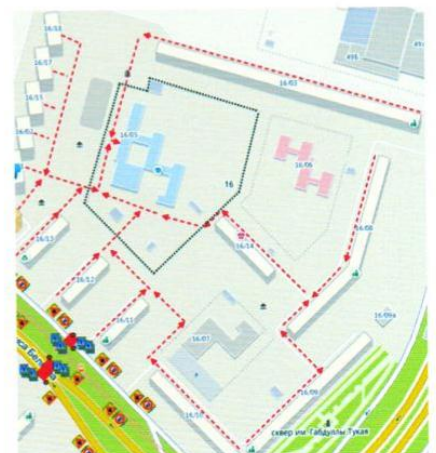
План-схема пути движения транспортных средств и детей (обучающихся, воспитанников) при проведении дорожных ремонтно-строительных работ вблизи образовательного учреждения

I. План-схема МАУДО «Детская школа искусств № 6»

1. Район расположения, пути безопасного движения транспортных средств и детей (обучающихся, воспитанников)



-  - движение транспортных средств
-  - надземный пешеходный переход
-  - движение детей (учеников) в (из) образовательное учреждение
-  - искусственное освещение
-  - ограждение образовательного учреждения
-  - искусственная неровность



Рекомендации к составлению план-схемы района расположения образовательного учреждения

1. Район расположения образовательного учреждения определяется группой жилых домов, зданий и улично-дорожной сетью с учетом остановок общественного транспорта (выходов из станций метро), центром которого является непосредственно образовательное учреждение;

2. Территория, указанная на схеме, включает:

образовательное учреждение;

стадион вне территории образовательного учреждения, на котором могут проводиться занятия по физической культуре (*при наличии*);

парк, в котором могут проводиться занятия с детьми на открытом воздухе (*при наличии*);

спортивно-оздоровительный комплекс (*при наличии*);

жилые дома, в которых проживает большая часть детей (учеников) данного образовательного учреждения;

автомобильные дороги и тротуары.

3. На схеме обозначены:

расположение жилых домов, зданий и сооружений;

сеть автомобильных дорог;

пути движения транспортных средств;

пути движения детей (обучающихся, воспитанников) в/из образовательного учреждения;

опасные участки (места несанкционированных переходов на подходах к образовательному учреждению, места имевших место случаев дорожно-транспортных происшествий с участием детей-пешеходов и детей-велосипедистов);

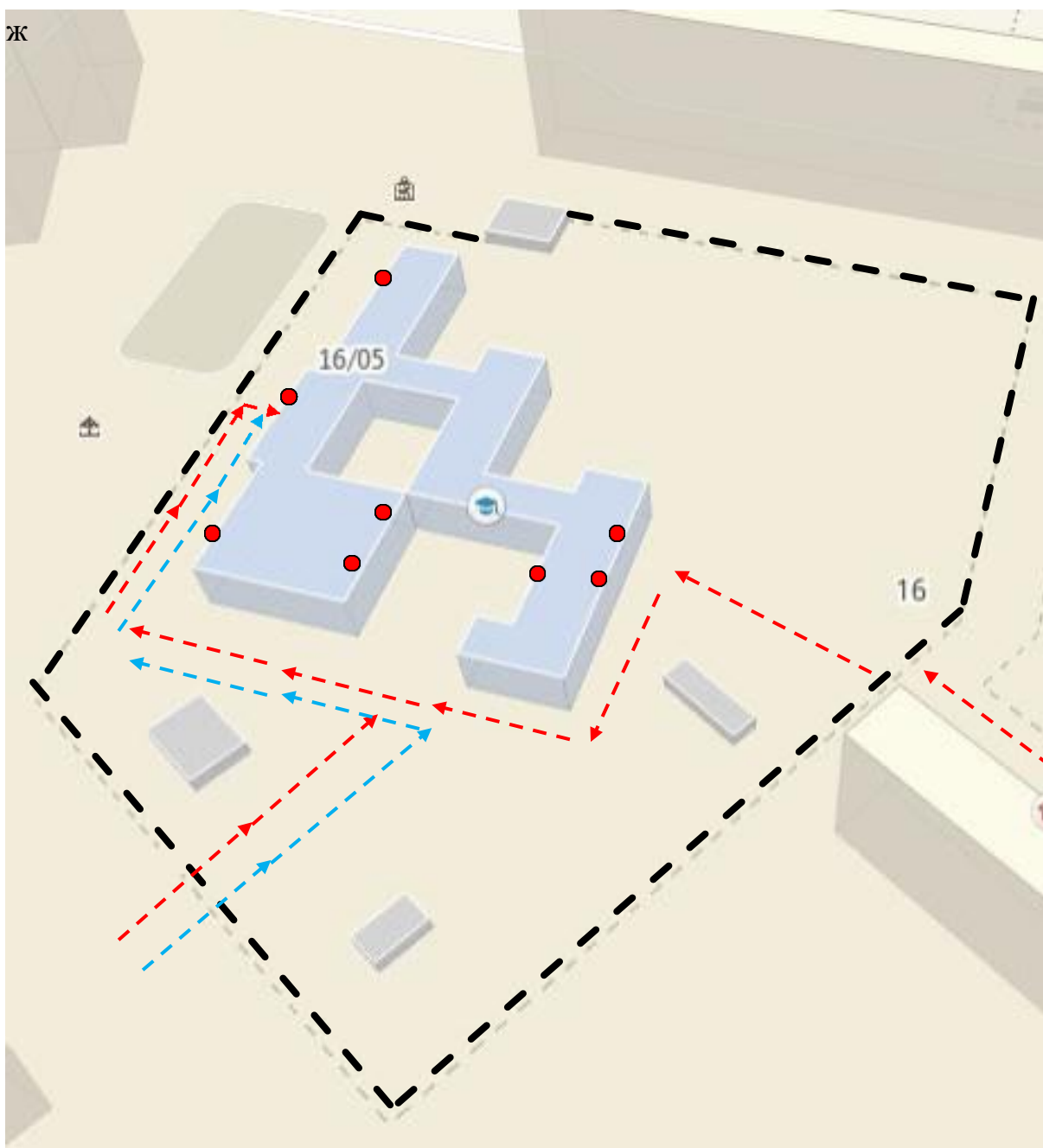
уличные (наземные – регулируемые / нерегулируемые) и внеуличные (надземные и подземные) пешеходные переходы;

названия улиц и нумерация домов.

Схема необходима для общего представления о районе расположения образовательного учреждения. На схеме обозначены наиболее частые пути движения обучающихся от дома (от отдаленных остановок маршрутных транспортных средств) к образовательному учреждению и обратно.

При исследовании маршрутов движения детей необходимо уделить особое внимание опасным зонам, где дети (обучающиеся, воспитанники) пересекают проезжие части дорог не по пешеходному переходу.

2. Схема организации дорожного движения в непосредственной близости от образовательного учреждения с размещением соответствующих технических средств организации дорожного движения, маршрутов движения детей и расположения парковочных мест



- - - - - • - ограждение образовательного учреждения
- - - - - ► - движение детей (учеников) в ОУ от остановок маршрутных транспортных средств
- - искусственное освещение
- ▭ - жилая застройка
- ▭ - хозяйственное сооружение
- - - - - ► - направление движения детей (учеников) от остановок частных транспортных средств

Рекомендации к составлению схемы организации дорожного движения в непосредственной близости от образовательного учреждения

1. Схема организации дорожного движения ограничена автомобильными дорогами, находящимися в непосредственной близости от образовательного учреждения.

2. На схеме обозначаются:

здание образовательного учреждения с указанием территории, принадлежащей непосредственно образовательному учреждению (при наличии указать ограждение территории);

автомобильные дороги и тротуары;

уличные (наземные – регулируемые / нерегулируемые) и внеуличные (надземные и подземные) пешеходные переходы на подходах к образовательному учреждению;

дислокация существующих дорожных знаков и дорожной разметки;

другие технические средства организации дорожного движения;

направление движения транспортных средств по проезжей части;

направление безопасного маршрута движения детей (обучающихся, воспитанников).

3. На схеме указано расположение остановок маршрутных транспортных средств и безопасные маршруты движения детей (обучающихся, воспитанников) от остановочного пункта к образовательному учреждению и обратно;

4. При наличии стоянки (парковочных мест) около образовательного учреждения, указывается место расположение и безопасные маршруты движения детей от парковочных мест к образовательному учреждению и обратно.

К схеме (в случае необходимости) должен быть приложен план мероприятий по приведению существующей организации дорожного движения к организации дорожного движения, соответствующей нормативным техническим документам, действующим в области дорожного движения, по окончании реализации которого готовится новая схема.

3. Маршруты движения организованных групп детей от образовательного учреждения к стадиону, парку или спортивно-оздоровительному комплексу



---> - направление безопасного движения группы детей к стадиону

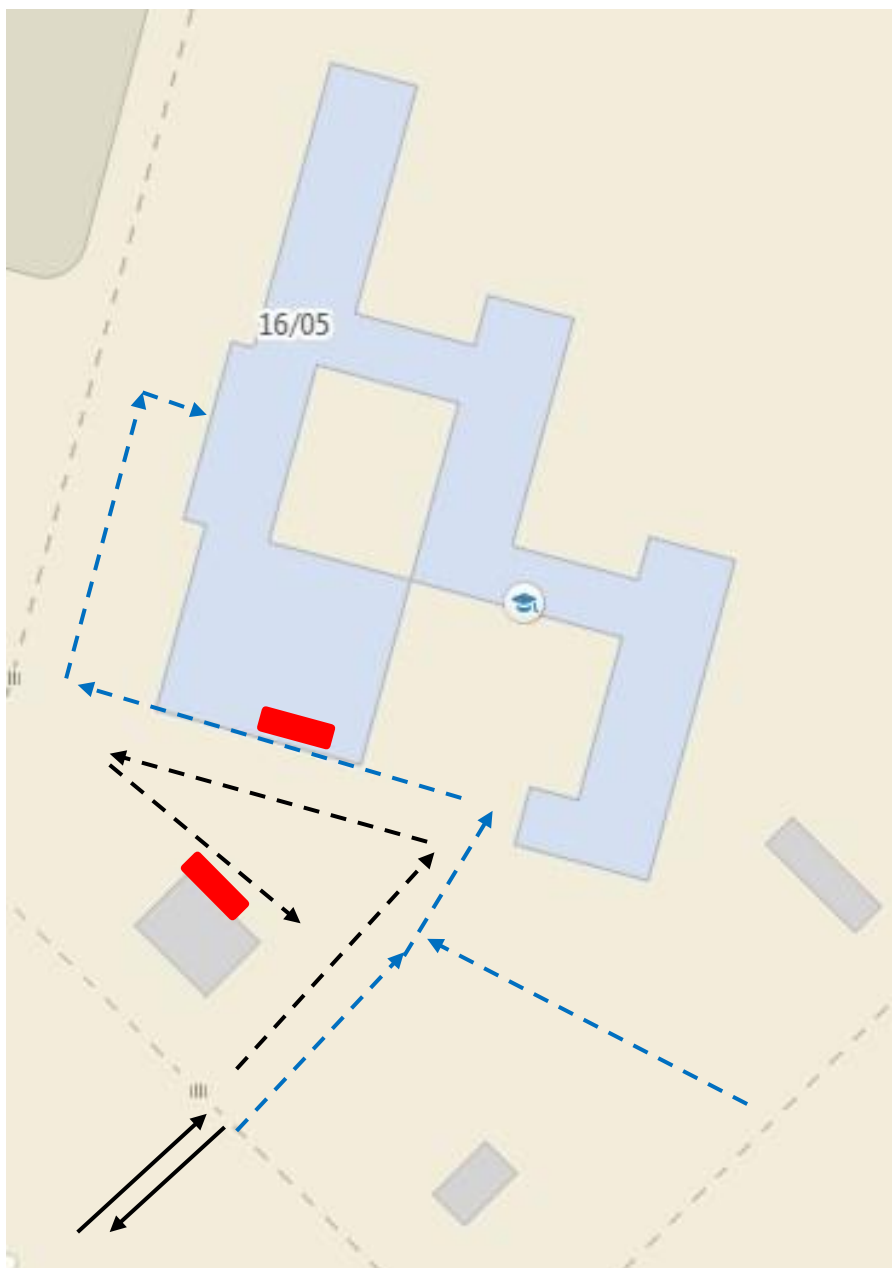
 - подземный пешеходный переход

Рекомендации к составлению схемы маршрутов движения организованных групп детей от образовательного учреждения к стадиону, парку или спортивно-оздоровительному комплексу

На схеме района расположения образовательного учреждения указываются безопасные маршруты движения детей от образовательного учреждения к стадиону, парку или спортивно-оздоровительному комплексу и обратно.

Эти схемы должны использоваться преподавательским составом при организации движения групп детей к местам проведения занятий вне территории образовательного учреждения.

4. Пути движения транспортных средств к местам разгрузки/погрузки и рекомендуемые безопасные пути передвижения детей по территории образовательного учреждения



- въезд/выезд грузовых транспортных средств

- движение грузовых транспортных средств по территории ОУ

- движение детей на территории ОУ

- место разгрузки/выгрузки

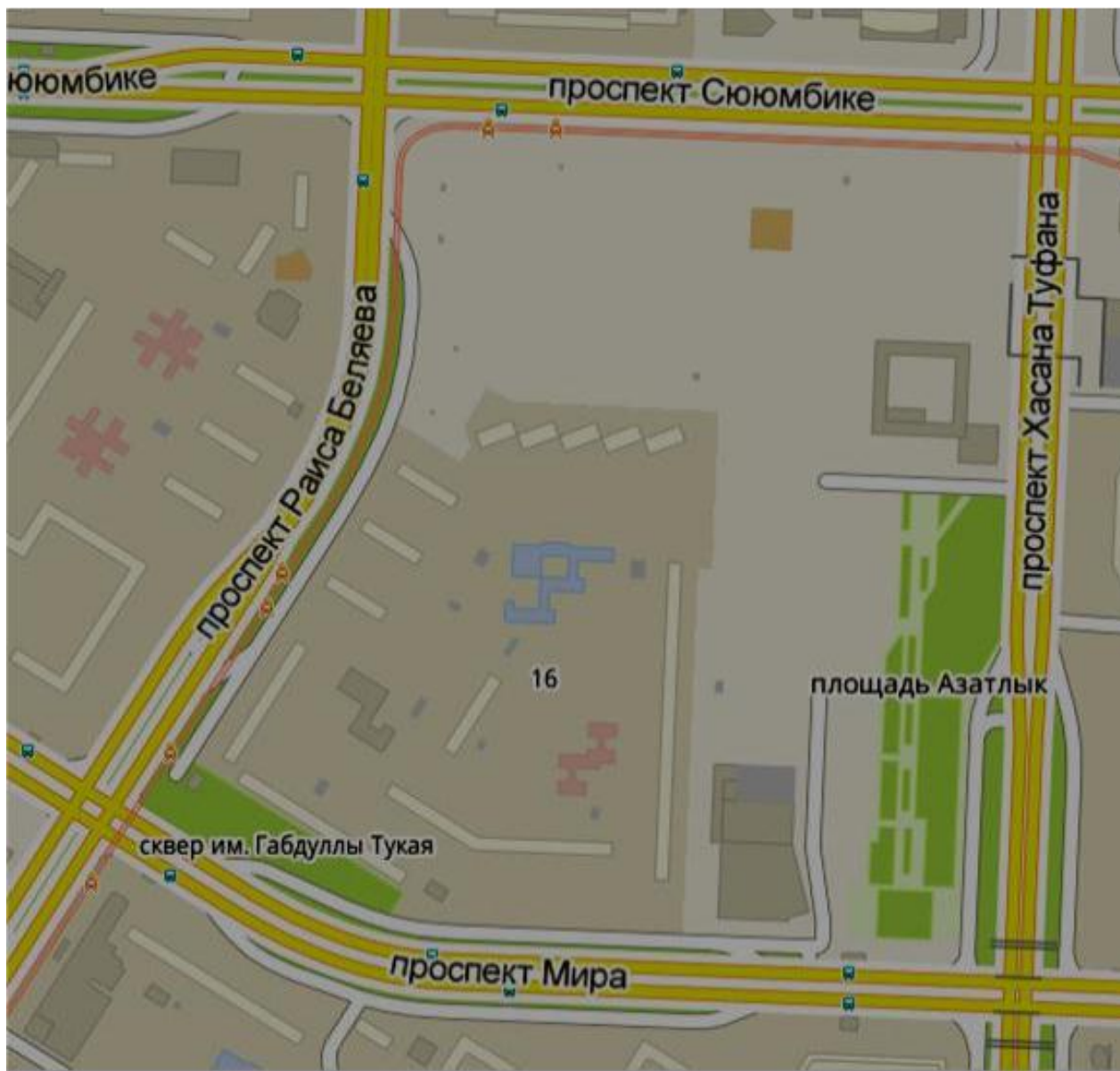
Рекомендации к составлению схемы пути движения транспортных средств к местам разгрузки/погрузки и рекомендуемые безопасные пути передвижения детей по территории образовательного учреждения

На схеме указывается примерная траектория движения транспортных средств на территории образовательного учреждения, в том числе места погрузки/разгрузки, а также безопасный маршрут движения детей во время погрузочно-разгрузочных работ.

В целях обеспечения безопасного движения детей по территории образовательного учреждения необходимо исключить пересечения путей движения детей и путей движения транспортных средств.

II. Приложение

**План-схема пути движения транспортных средств и детей (обучающихся, воспитанников)
при проведении дорожных ремонтно-строительных работ
вблизи образовательного учреждения**



Рекомендации к составлению план-схемы пути движения транспортных средств и детей (учеников) при проведении дорожных ремонтно-строительных работ вблизи образовательного учреждения

На схеме указывается место производства дорожных ремонтно-строительных работ, его обустройство дорожными знаками и ограждениями, иными техническими средствами организации дорожного движения, а также безопасный маршрут движения детей (обучающихся, воспитанников) к образовательному учреждению с учетом изменения маршрута движения по тротуару.

На схеме обозначены:

- участок производства дорожных ремонтно-строительных работ;
- автомобильные дороги;
- тротуары;
- альтернативные пути (обходы места производства дорожных ремонтно-строительных работ пешеходами и объезды транспортными средствами);
- здание образовательного учреждения;
- ограждение территории образовательного учреждения (*при наличии*).