



ВОЛТ Мелкий

Газета МБОУ "Средняя общеобразовательная школа № 32 с углубленным изучением отдельных предметов"

2017
Декабрь

ПОЗДРАВЛЯЕМ!



Это мы! Это наша школа! – 2 стр.

Внимание! Меры пожарной безопасности при использовании пиротехники! – 3 стр.

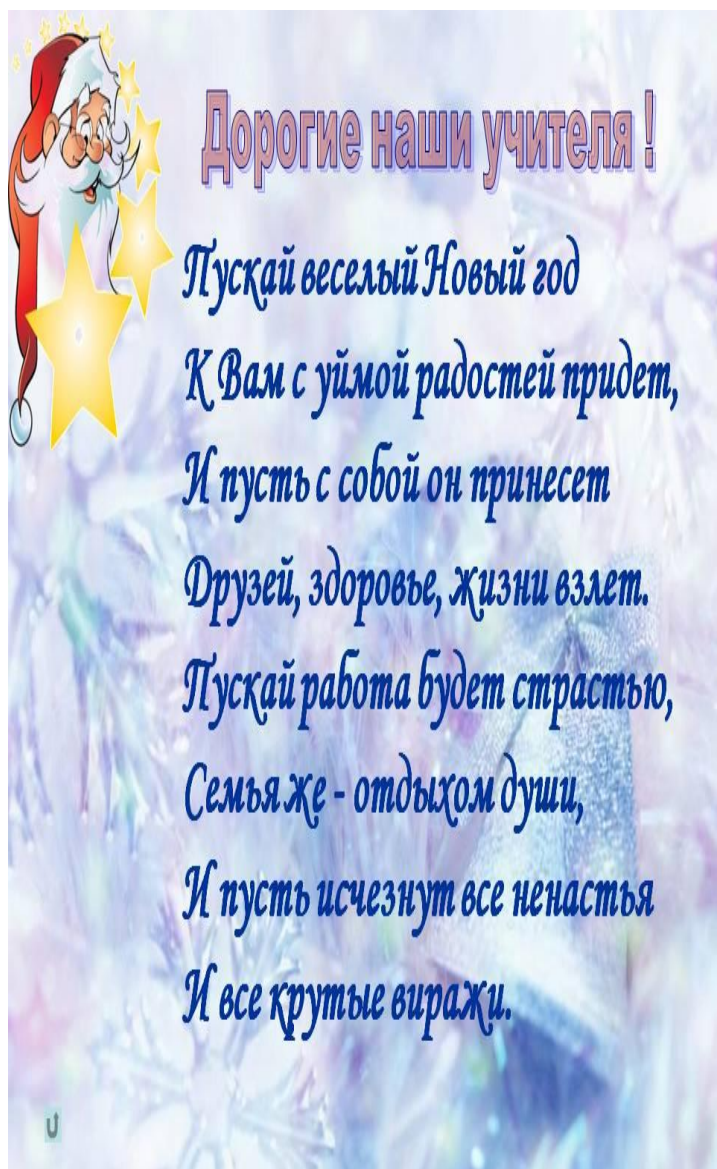
Новогодние правила пожарной безопасности – 4 стр.

Новогодние поздравления – 5 стр.

ЭТО МЫ! ЭТО НАША ШКОЛА!

Интересно, увлекательно и с пользой провели декабрьские дни ученики нашей школы.





Редакторы: Тарелина Н.С
 Акимова В.
 Печать: Зиновьева П.
 Учредители: СОШ №32
 города Набережные Челны.

Любые распечатки только по согласованию
 с редакцией. Тираж 150 экз.
 Периодичность: 1 р. в месяц.
 Адрес редакции: 423821 Набережные Челны,
 Новый город, д.23/08. СОШ №32, тел.54-28-04
 Директор: Рагузина В.И

ВНИМАНИЕ!!!

Меры пожарной безопасности

при использовании пиротехнических изделий

Неизменным атрибутом праздников является пиротехника. При покупке пиротехники необходимо придерживаться определенных правил, которые помогут избежать трагических последствий

ПРИОБРЕТЕНИЕ: Приобретать пиротехнические изделия следует в специализированных магазинах или специализированных отделах. Пиротехнические изделия развлекательного характера подлежат обязательной сертификации, то есть должны иметь сертификат соответствия.

ИСПОЛЬЗОВАНИЕ: Перед использованием пиротехнических изделий необходимо заранее ознакомиться с инструкцией завода изготовителя. Использование пиротехники должно осуществляться на специальных площадках определенных решением администрации района, города, населенного пункта. Заранее продумайте, где будут находиться зрители. Им нужно обеспечить безопасность, а для этого разместите их на расстоянии **не менее 30 метров** от зрителей, обязательно с наветренной стороны, чтобы ветер не сносил на них дым и несгоревшие части изделий.



Установлен запрет на использование пиротехнических изделий на территориях:

- ✦ расположенных в пределах **500 метров** от границ объектов промышленности, транспортной инфраструктуры, топливно-энергетического комплекса;
- ✦ расположенных в пределах **50 метров** от границ объектов жилищно-коммунального хозяйства, сельского хозяйства, объектов с массовым пребыванием людей, автомобильных дорог.

ПРИМЕНЕНИЕ ПИРОТЕХНИЧЕСКИХ ИЗДЕЛИЙ ЗАПРЕЩАЕТСЯ:

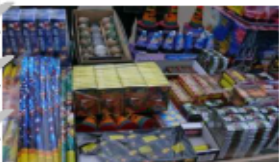
- ✦ в помещениях, зданиях и сооружениях;
- ✦ на территориях взрывоопасных и пожароопасных объектов, в полосах отчуждения железных дорог, нефтепроводов, газопроводов и линий высоковольтной электропередачи;
- ✦ на крышах балконов, лоджиях и выступающих частях фасадов зданий (сооружений);
- ✦ на сценических площадках, стадионах и иных спортивных сооружениях;
- ✦ во время проведения митингов, демонстраций, шествий и пикетирования;
- ✦ на территориях особо ценных объектов культурного наследия народов Российской Федерации, памятников истории и культуры, кладбищ и культовых сооружений, заповедников, заказников и национальных парков;

ПРИ ЭКСПЛУАТАЦИИ ПИРОТЕХНИЧЕСКИХ ИЗДЕЛИЙ ЗАПРЕЩАЕТСЯ:

- ✦ ронять и бросать фейерверки, разбирать и исправлять повреждения, а также использовать изделия с истекшим сроком годности и видимыми повреждениями;
- ✦ хранить фейерверки без упаковки, а также использовать приобретенную пиротехнику до ознакомления с инструкцией по применению и данных мер безопасности;



- ✦ применять пиротехнику при ветре более 5 м/с, а также направлять работающую ракету или «свечу» на людей, легковоспламеняющиеся предметы;
- ✦ носить взрывоопасные вещества в кармане или еще ближе к телу;
- ✦ запускать салюты с рук (за исключением хлопушек, бенгальских огней, некоторых видов фонтанов) и подходить к изделиям в течение 2 минут после их задействования;
- ✦ наклоняться над изделием во время его использования;
- ✦ сушить намокшие пиротехнические изделия на отопительных приборах - батареях отопления, обогревателях и т.п.;
- ✦ разрешать детям самостоятельно приводить в действие пиротехнические изделия;



УНД и ПР ГУ МЧС России по Республике Татарстан

ВНИМАНИЕ!!!

НОВОГОДНИЕ ПРАВИЛА ПОЖАРНОЙ БЕЗОПАСНОСТИ

В период подготовки и празднования новогодних и рождественских праздников не забывайте о соблюдении требований пожарной безопасности.

НЕОБХОДИМО:

☞ ознакомиться с планом эвакуации, чтобы Вы знали, куда идти в случае возникновения пожара.

☞ осмотреться по сторонам и найти все аварийные выходы (как минимум два). Помните, что чрезвычайно опасно потерять ориентацию в здании, когда выключится свет или когда все помещение будет в дыму.

☞ сообщить персоналу, если проход к выходам захламлен.

☞ чтобы входные двери в заведении открывались наружу - это облегчит эвакуацию.

☞ сразу покинуть здание, если у Вас появились сомнения в Вашей безопасности.

☞ покупать пиротехнические изделия только в специализированных магазинах или секциях магазинов.

☞ пиротехнические изделия должны иметь сертификат соответствия и инструкцию на русском языке.

☞ убедиться в том, что при запуске пиротехники в радиусе опасной зоны (50 метров) нет домов, деревьев, линий электропередачи, автомашин и т.д.

☞ запускать пиротехнические изделия с наветренной стороны от зрителей.

☞ хранить пиротехнику как можно дальше от источников огня и в сухом помещении. Опасно хранить пиротехнические изделия около батарей.

☞ убедиться, что срок годности пиротехнического изделия не истек и упаковка не деформирована.

☞ совершайте поджог фитиля на расстоянии вытянутой руки. Ни одно из пиротехнических изделий, кроме бенгальских огней, нельзя держать в руках.

☞ убрать ковры и ковровые дорожки в помещении, где установлена ёлка.

☞ устанавливать елку на устойчивой подставке (крестовине) или в ведре с песком.

☞ покупать электрические гирлянды заводского изготовления. Перед использованием убедитесь, что они полностью исправны.

☞ не оставлять малолетних детей одних дома без присмотра.



НА ОБЪЕКТАХ С МАССОВЫМ ПРЕБЫВАНИЕМ ЛЮДЕЙ



НА УЛИЦЕ



В ЖИЛОМ ФОНДЕ



ЗАПРЕЩАЕТСЯ:

☞ использовать пиротехнику и бенгальские огни в общественных местах.

☞ ставить сумки и другие предметы в проходы.

☞ толкаться и создавать панику, когда произошел пожар.

☞ возвращаться за забытыми вещами при эвакуации.

☞ пользоваться лифтом при эвакуации. применять пиротехнические изделия в помещении, на территориях взрывоопасных и пожароопасных объектов, в полосах отчуждения железных дорог, нефтепроводов, газопроводов и линий высоковольтной электропередачи.

☞ Использовать пиротехнические изделия на территориях:

- расположенных в пределах 500 метров от границ объектов промышленности, транспортной инфраструктуры, топливно-энергетического комплекса;

- расположенных в пределах 50 метров от границ объектов жилищно-коммунального хозяйства, сельского хозяйства, объектов с массовым пребыванием людей.

☞ запускать фейерверки с балкона, лоджии и выступающих частей фасадов зданий (сооружений).

☞ допускать детей младше 14 лет к самостоятельному запуску ракет и петард.

☞ носить петарды в кармане.

☞ использовать пиротехнические изделия с дефектами, вмятинами, подмокшие, с налетом серого или черного цвета. Они могут быть опасными (возможно внезапное загорание).

☞ никогда не наклоняйтесь над коробкой при запуске.

☞ запускать фейерверки при сильном ветре.

☞ не направляйте фейерверки на людей, животных и другие легковоспламеняющиеся предметы, не бросайте петарды под ноги.

☞ не пытайтесь запустить пиротехническое изделие повторно, если оно не сработало, и не подходите к изделиям в течение 3-5 минут после их задействования.

☞ сушить намокшие пиротехнические изделия на отопительных приборах - батареях отопления, обогревателях и т.п.

☞ устанавливать елку вблизи отопительных приборов.

☞ обкладывать елку ватой, марлей не пропитанной огнезащитным составом.

☞ зажигать на елке свечи и украшать ее игрушками из легковоспламеняющихся материалов.

☞ разрешать детям самостоятельно включать электрогирлянды.

☞ оставлять елку с включенной гирляндой без присмотра и на ночь.