

МИНИСТЕРСТВО ОБРАЗОВАНИЯ И НАУКИ РЕСПУБЛИКИ ТАТАРСТАН
ГОСУДАРСТВЕННОЕ АВТОНОМНОЕ ОБРАЗОВАТЕЛЬНОЕ УЧРЕЖДЕНИЕ
ДОПОЛНИТЕЛЬНОГО ПРОФЕССИОНАЛЬНОГО ОБРАЗОВАНИЯ
«ИНСТИТУТ РАЗВИТИЯ ОБРАЗОВАНИЯ РЕСПУБЛИКИ ТАТАРСТАН»

**Методический инструментарий диагностики
познавательных, мотивационных, лидерских
и творческих характеристик обучающихся**

Методические рекомендации

КАЗАНЬ
2015

БКК 74.200

М54

Руководители проекта:

Р.Г. Хамитов, ректор ГАОУ ДПО ИРО РТ, канд. пед. наук,
доцент

Л.Ф. Салихова, проректор по учебно-методической работе
ГАОУ ДПО ИРО РТ, канд. пед. наук

Научный редактор

В.И. Пискарев, начальник отдела стратегии и программ раз-
вития образования ГАОУ ДПО ИРО РТ, канд. ист. наук

Рецензент

Н.Г. Климанова, заведующий кафедрой психологии труда и
предпринимательства ИЭУП, канд. психол. наук

Автор-составитель

А.А. Попова, старший методист отдела развития методиче-
ской работы ГАОУ ДПО ИРО РТ, канд. пед. наук, доцент

Методический инструментарий диагностики познава-
тельных, мотивационных, лидерских и творческих характери-
стик обучающихся / авт.-сост. А.А. Попова. – Казань: ИРО
РТ, 2015 – 19 с.

В основе методических рекомендаций по экспресс диагностике по-
знавательных, мотивационных, лидерских и творческих характеристик
лежит методика использования рейтинговых шкал Дж. Рензулли, позво-
ляющая не только выявить определенные характеристики учащихся, но и
проектировать с ними индивидуальную работу.

Для руководителей школ, работников муниципальных отделов
(управлений) образования, учителей и педагогов-психологов.

ВВЕДЕНИЕ

На этапе реализации ФГОС начального общего образования и введения ФГОС основного общего образования большое значение придается развитию личности учащегося, его способностей и творческого потенциала. Основной акцент делается на согласование общедидактических целей обучения и актуальных потребностей развития ребенка.

Учитель в своей работе часто сталкивается с ситуациями, в которых требуется за сравнительно короткое время создать банк информации об учащихся и на его основе найти и реализовать наиболее эффективные стратегии дальнейшего взаимодействия с учащимися. Этим требованиям удовлетворяют диагностические процедуры, проводимые с использованием методик экспресс-диагностики. Такие методики, во-первых, оперативны в проведении, во-вторых, относительно просты в обработке, в-третьих позволяют достаточно быстро получать искомые показатели. Именно поэтому методики экспресс-диагностики находят все более широкое применение.

В данных методических рекомендациях нами использована методика рейтинговых шкал Дж. Рензулли, в основе которой лежат результаты наблюдений учителя за учащимися. Результативность этой методики будет более высока, если используются результаты наблюдений не одного учителя, а нескольких педагогов, работающих с данным ребенком.

Методические рекомендации включают в себя небольшой теоретический материал, раскрывающий понятие *образовательной среды*, принципы проектирования образовательной среды, а также описание рейтинговых шкал Дж. Рензулли и методику их использования для определения познавательных, мотивационных, лидерских и творческих характеристик учащихся.

1. ОБРАЗОВАТЕЛЬНАЯ СРЕДА: ПОНЯТИЕ, ВИДЫ, ПРИНЦИПЫ ПРОЕКТИРОВАНИЯ

Образовательная среда – это совокупность условий, обеспечивающих оптимальное развитие ребенка. Условия создаются администрацией школы, всем педагогическим коллективом при обязательном участии самих учащихся и их родителей. Образовательная среда должна способствовать 1. сохранению и укреплению здоровья учеников, 2. развитию познавательной сферы обучающихся, 3. развитию их личностной сферы.

Выделяют несколько видов образовательной среды: 1. Развивающая, лично ориентированная образовательная среда. В этом случае учитываются разнообразные потребности и интересы личности ребенка, что способствует его самоопределению и самореализации. 2. Адаптивная образовательная среда. В этом случае учитываются возрастные особенности, внутренние ресурсы и возможности учащихся. 3. Безбарьерная образовательная среда. Ее условия способствуют профилактике нежелательных последствий влияния психофизических нарушений на жизнедеятельность ребенка.

При проектировании образовательной среды необходимо учитывать следующие принципы:

1. Безопасность, которая предполагает определенную предметную и пространственную организацию среды, позволяющую минимизировать у ребенка чувство неуверенности и страха.

2. Насыщенность культурно значимыми объектами. Образовательная среда должна обеспечивать ребенку контакт с разнообразными носителями информации (дает определенные сведения об окружающем мире), что значительно стимулирует его познавательную активность, произвольное и произвольное внимание, деятельность.

3. Доступность для полисенсорного восприятия, которая предполагает, что образовательная среда стимулирует и обеспечи-

вает возможность широко привлекать информацию от разных органов чувств как при восприятии отдельных объектов, так и существующих между ними отношений.

4. Смысловая упорядоченность. Предполагает, что все виды отношений в образовательной среде организуются в соответствии с определенной системой правил, понимание и выполнение которых значительно повышает эффективность жизнедеятельности ребенка.

5. Погружение в систему социальных отношений. Организация образовательной среды должна стимулировать активное взаимодействие ребенка и его сотрудничество с окружающими людьми.

6. Развивающий характер. Предполагает наличие системы продуманных препятствий, которые ребенок в состоянии преодолевать самостоятельно или с помощью окружающих, т.е. организация образовательной среды ставит ребенка перед необходимостью работать как в зоне актуального, так и в зоне ближайшего развития.

Любое проектирование предполагает наличие исходной информации. Поэтому очень важным направлением в проектировании образовательной среды является создание банка информации учащихся и педагогов.

Конечно, диагностика условий школьной образовательной среды – это в большей степени дело школьного психолога. Однако сами учителя и классные руководители могут внести свою лепту в создание банка данных информации по учащимся. Очень продуктивными, на наш взгляд, являются рейтинговые шкалы Дж. Рензулли, которые предназначены для экспертной оценки общего развития познавательной, творческой, мотивационной и лидерской сфер личности обучающегося.

2. РЕЙТИНГОВЫЕ ШКАЛЫ ДЖ. РЕНЗУЛЛИ

Рейтинговые шкалы Дж. Рензулли представляют собой ряд высказываний, характеризующих развитие познавательно, мотивационной, лидерской и творческой сфер учащегося. Эксперт, выставляющий оценку (им может быть классный руководитель, учитель-предметник и т.д.), должен оценить, как часто, с его точки зрения, проявляется в поведении ученика та или иная характеристика.

Шкала оценивания

1 балл: Вы почти никогда не наблюдаете этой характеристики;

2 балла: Вы ее наблюдаете время от времени;

3 балла: Вы ее наблюдаете довольно часто;

4 балла: Вы ее наблюдаете почти всегда.

Шкала 1. Познавательные характеристики учащегося

1. Обладает необычно большим для этого возраста или класса запасом слов; использует термины с пониманием; речь отличается богатством выражений, беглостью и сложностью.

2. Обладает обширным запасом информации по разнообразным темам, выходящим за пределы обычных интересов детей этого возраста.

3. Быстро запоминает и воспроизводит фактическую информацию.

4. Легко схватывает причинно-следственные связи; пытается понять «как» и «почему»; задает много стимулирующих мысль вопросов (в отличие от вопросов, направленных на получение фактов); хочет знать, что лежит в основе явлений и действий людей.

5. Четкий и сметливый наблюдатель; обычно «видит больше» или «извлекает больше» из рассказа, фильма, из того, что происходит, чем другие.

Необходимо оценить 5 пунктов по познавательным характеристикам и заполнить 5 колонок таблицы 1 в соответствии со шкалой оценивания.

Таблица 1

Познавательные характеристики

№ п/п	Ф.И.О.	1	2	3	4	5	сумма
1							
2							
3							
4							
5							
6							
7							
8							
9							
10							
11							
12							
13							
14							
15							
16							
17							
18							
19							
20							
21							
22							
23							
24							
25							

Далее подсчитывается сумма баллов для каждого ребенка. Аналогичную работу следует провести по шкалам II, III, IV.

Шкала П. Мотивационные характеристики учащегося

1. Полностью «уходит» в определенные темы, проблемы; настойчиво стремится к завершению задания.
2. Легко впадает в скуку от обычных заданий.
3. Стремится к совершенству; отличается самокритичностью.
4. Предпочитает работать самостоятельно, требует лишь минимального направления от учителя.
5. Имеет склонность организовывать ситуации, предметы.

Таблица 2

Мотивационные характеристики учащегося

№ п/п	Ф.И.О.	1	2	3	4	5	сумма
1							
2							
3							
4							
5							
6							
7							
8							
9							
10							
11							
12							
13							
14							
15							
16							
17							
18							
19							
20							

21							
22							
23							
24							
25							

Шкала Ш. Лидерские характеристики учащегося

1. Проявляет ответственность; делает то, что обещает, и обычно делает это хорошо.

2. Уверенно чувствует себя как с ровесниками, так и со взрослыми; хорошо себя чувствует, когда ее /его просят показать свою работу.

3. Хорошо выражает свои мысли и чувства; хорошо и понятно говорит.

4. Любит находиться с людьми, общителен / общительна и предпочитает не оставаться в одиночестве.

5. Имеет склонность доминировать среди других; как правило, руководит деятельностью, в которой участвует.

Таблица 3

Лидерские характеристики

№ п/п	Ф.И.О.	1	2	3	4	5	сумма
1							
2							
3							
4							
5							
6							
7							
8							
9							
10							
11							
12							

13							
14							
15							
16							
17							
18							
19							
20							
21							
22							
23							
24							
25							

В шкале творческие характеристики выделяют 10 пунктов оценивания. Будьте внимательны при подсчете суммы баллов!

Шкала IV. Творческие характеристики учащегося

1. Проявляет большую любознательность в отношении многого; постоянно задает вопросы обо всем.

2. Выдвигает большое число идей или решений проблем и ответов на вопросы; предлагает необычные, оригинальные, умные ответы.

3. Выражает свое мнение без колебаний; иногда радикален и горяч в дискуссиях; неустойчив/а.

4. Любит рисковать; склонность к приключениям.

5. Склонность к игре с идеями; фантазирует, представляет (интересно, что будет если ...); занят/а приспособлением, улучшением и изменением предметов и систем.

6. Проявляет тонкое чувство юмора и видит юмор в таких ситуациях, которые не кажутся смешными остальным.

7. Необычайно чувствителен / чувствительна к внутренним импульсам и более открыт/а к иррациональному в себе; эмоционально чувствительны .

8. Чувствительна/чувствителен к красоте; обращает внимание на эстетические стороны.

9. Не подвержен/а влиянию группы; приемлет беспорядок; не интересуется деталями; не боится быть отличным /отличной от других

10. Дает конструктивную критику; не склонен/не склонна принимать авторитеты без критического изучения.

Таблица 4

Творческие характеристики

№ п/п	Ф.И.О.	1	2	3	4	5	сумма
1							
2							
3							
4							
5							
6							
7							
8							
9							
10							
11							
12							
13							
14							
15							
16							
17							
18							
19							
20							
21							
22							

23							
24							
25							

Далее результаты таблиц по шкалам заносятся в итоговую таблицу 5 (Приложения).

Сумма баллов по высказываниям, отнесенным к тому или иному блоку, является общим показателем развития соответствующей сферы личности у данного учащегося. Для определения уровня развития соответствующей сферы необходимо баллы перевести в стандартизированные оценки (станайны), используя соответствующие таблицы приложения (таблицы 5, 6, 7, 8). Коридор нормы – от 3 до 7 станайнов. 1-2 станайна – низкий уровень, 3 станайна – ниже среднего, 4,5,6, станайнов – средний уровень, 7 станайнов – выше среднего, 8,9 станайнов – высокий уровень.

Инструкция по работе с таблицами перевода «сырых» баллов в стандартизированные оценки

Найти соответствующий класс в верхней горизонтальной графе. Найти сумму баллов, которую набрал ученик учащийся (вертикальная колонка) этого класса. Перевести сумму баллов в стандартизированные оценки (станайны), используя левую вертикальную колонку. Занести данные в итоговую таблицу и определить уровень развития соответствующих характеристик. В последней колонке итоговой таблицы указывается номер шкалы, по которой учащийся показал высокий или выше среднего уровень.

Алгоритм анализа и оформления результатов наблюдения в целом по классу

1. Для определения общего уровня развития соответствующей сферы (характеристик) по классу в целом необходимо сложить суммарные показатели баллов каждого учащегося и вычислить среднее арифметическое.

2. «Сырые» баллы перевести в стандартизированные оценки (станайны) по соответствующим таблицам (таблицы 6,7,8,9).

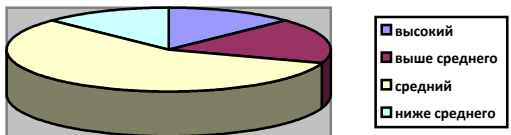
3. Определить уровень развития сферы (характеристик) для класса в целом.

4. Определить (в %) количество учащихся, имеющих высокий и выше среднего, средний и ниже среднего, низкий уровни развития познавательных характеристик.

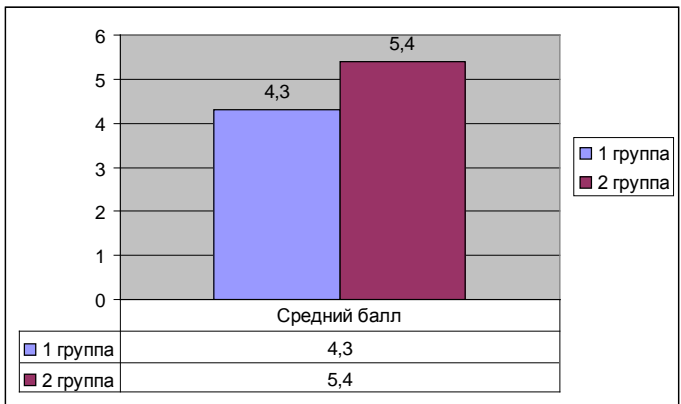
5. Эту процедуру провести по всем шкалам.

6. Оформить результаты графически:

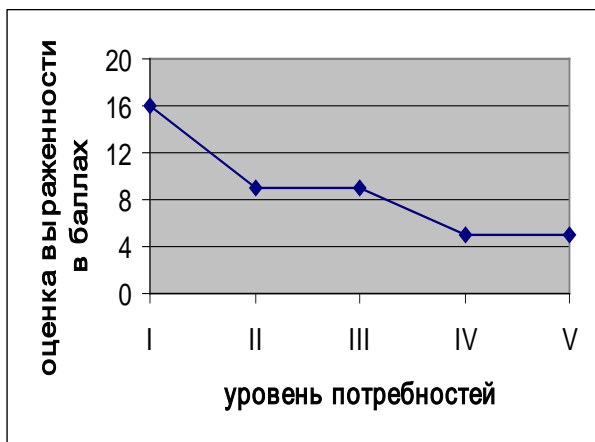
В виде круговой диаграммы,



или в виде столбчатой диаграммы,



или в виде графика,



или в другой графической форме.

7. Определить количество учащихся (в %) с высокими и выше среднего показателями по всем шкалам.

8. Определить количество учащихся (в %) со средними и ниже среднего результатами по всем шкалам.

9. Определить количество учащихся (в %) с низкими результатами по всем шкалам.

10. Составить текстовый портрет класса по уровню развития познавательной, мотивационной, лидерской и творческой характеристик.

Результаты по уровню развития сфер – это хорошая основа для организации индивидуального подхода к учащимся, для формирования групп при групповой деятельности, при проведении факультативов, при разработке внеклассных мероприятий.

Таблица 2

Перевод суммарного показателя развития познавательной сферы в шкалу станаинов

Класс станаины	1	2	3	5	6	7	8	9	10	11
1	2 и меньше	3 и меньше	3 и меньше	2 и меньше	4 и меньше	3 и меньше	2 и меньше	2 и меньше	3 и меньше	1 и меньше
2	3-4	4-5	4-5	3-4	5-7	4-5	3-4	3-4	4-5	2-3
3	5	6-7	6-7	5-7	8-9	6-8	5-7	5-6	6-8	4-6
4	6-7	8-9	8-10	8-9	10-11	9-10	8-9	7-8	9-11	7-8
5	8	10-11	11-12	10-11	12-13	11-12	10-11	9-10	12-13	9-11
6	9	12-14	13-14	12-13	14-16	13-15	12-13	11-12	14-16	12-13
7	10-11	15-16	15-16	14-15	17-18	16-17	14-16	13-15	17-19	14-15
8	12	17-18	17-18	16-17	19 и больше	18-19	17-18	16-17	20	16-18
9	13 и больше	19 и больше	19 и больше	18 и больше	-	20	19 и больше	18 и больше	-	19 и больше

Таблица 3

Перевод суммарного показателя развития мотивационной сферы в шкалу станайнов

Класс станайны	1	2	3	5	6	7	8	9	10	11
1	3 и меньше	5 и меньше	6 и меньше	2 и меньше	4 и меньше	3 и меньше	2 и меньше	2 и меньше	4 и меньше	1 и меньше
2	4	6-7	7-8	3-4	5-7	4-5	3-4	3-5	5-6	2-3
3	5-6	8	9-10	5-6	8-9	6-7	5-6	6-7	7-8	4-5
4	7	9-10	11	7-8	10-11	8-9	7-8	8-9	9-10	6-7
5	8-9	11-12	12-13	9-10	12-13	10-11	9-10	10-11	11-13	8-9
6	10	13	14-15	11-12	14-15	12-13	11-12	12-13	14-15	10-12
7	11-12	14-15	16	13-14	16-17	14-15	13-14	14-15	16-17	13-14
8	13	16-17	17-18	15-16	18-19	16-17	15-16	16-17	18-19	15-16
9	14 и больше	18 и больше	19 и больше	17 и больше	20	18 и больше	17 и больше	18 и больше	20	17 и больше

Таблица 4

Перевод суммарного показателя развития лидерской сферы в шкалу станайнов

Класс станайны	1	2	3	5	6	7	8	9	10	11
1	3 и меньше	8 и меньше	5 и меньше	5 и меньше	6 и меньше	5 и меньше	4 и меньше	3 и меньше	6 и меньше	5 и меньше
2	4-5	9	6-7	6-7	7-8	6-7	5-6	4-5	7-8	6
3	6-7	10-11	8-10	8-9	9-10	8-9	7-8	6-8	9	7-8
4	8-9	12	11-12	10-12	11-12	10-11	9-10	9-10	10-11	9-10
5	10-11	13-14	13-14	12-13	13-14	12-13	11-12	11-12	12-13	11-12
6	12-13	15-16	15-16	14-15	15-16	14-15	13-14	13-14	14-15	13
7	14-15	17	17-18	16-18	17-18	16-17	15	15-16	16-17	14-15
8	16-17	18-19	19 и больше	19 и больше	19	18	16-17	17-18	18-19	16-17
9	18 и больше	20	-	-	20	19 и больше	18 и больше	19 и больше	20	18 и больше

Таблица 5

Перевод суммарного показателя развития творческой сферы в шкалу станаинов

Класс станаины	1	2	3	5	6	7	8	9	10	11
1	6 и меньше	9 и меньше	9 и меньше	7 и меньше	11 и меньше	8 и меньше	5 и меньше	4 и меньше	6 и меньше	3 и меньше
2	7-9	10-12	10-13	8-11	12-14	9-11	6-9	5-8	7-11	4-6
3	10-12	13-16	14-16	12-14	15-17	12-15	10-13	9-12	12-16	7-10
4	13-15	17-20	17-20	15-18	18-20	16-18	14-16	13-17	17-21	11-14
5	16-18	21-23	21-24	19-21	21-23	19-22	17-20	18-21	22-26	15-18
6	19-22	24-27	25-28	22-25	24-26	23-25	21-24	22-25	27-31	19-22
7	23-25	28-30	29-32	26-28	27-29	26-28	25-27	26-30	32-37	23-26
8	26-28	31-34	33-36	29-32	30-33	29-32	28-31	31-34	38 и больше	27-30
9	29 и больше	35 и больше	37 и больше	33 и больше	34 и больше	33 и больше	32 и больше	35 и больше	-	31 и больше

**Методический инструментарий диагностики
познавательных, мотивационных, лидерских
и творческих характеристик обучающихся**

Методические рекомендации

Форм.бум. 60x84 ¹/₁₆. Гарнитура Times New Roman.
Усл.печ.л. 1,25

Корректор Р.С. Гиниятуллина
Технический редактор А.В. Некратова

Оригинал-макет подготовлен в редакционно-издательском отделе
Института развития образования Республики Татарстан
420015 Казань, Б.Красная, 68
Тел.:(843)236-65-63 тел./факс (843)236-62-42
E-mail: irort2011@gmail.com